

MUSZYNA

Nr 61 - grudzień 2020 r.

BIULETYN INFORMACYJNY MIASTA I GMINY UZDROWISKOWEJ MUSZYNA

Fot. Konrad Rogoziński





Szanowni Mieszkańcy

Kiedy wigilijna gwiazda rozjaśni grudniowe niebo
i zasiądą Państwo do wspólnej kolacji z bliskimi,
wspomnijcie nasze życzenia.

Aby te wyjątkowe i pełne radości chwile nie przeminęły,
lecz trwały przez kolejny rok.

Niech w Boże Narodzenie lęk i obawy ominą nasze serca,
a radość i nadzieja zagoszczą w naszych domach.
Niech nas wypełnia wzajemna życzliwość i empatia,
a zdrowie – tak cenne – będzie naszym udziałem.

Niech nadchodzący 2021 rok upłynie w zdrowiu,
pod znakiem pozytywnych emocji, wielu sukcesów
osobistych i zawodowych.

mgr Jerzy Majka

Przewodniczący
Rady Miasta i Gminy
Uzdrowskiej Muszyna



dr Jan Golba

Burmistrz Muszyny



Muszyna kolejny raz najwyższej oceniona



dr Jan Golba - Burmistrz Muszyna podczas odbioru nagrody głównej Oceny Aktywności Gmin Subregionu Sądeckiego FOT. ARCH. WWW.SADECZANIN.INFO

Ocena Aktywności Gmin Subregionu Sądeckiego to coroczne zestawienie jednostek samorządów terytorialnych z powiatów nowosądeckiego, limanowskiego, gorlickiego i miasta Nowego Sącza. Na ranking składa się pięć modułów, które wskazują na kondycję gmin w różnych obszarach ich działalności. Zespół niezależnych ekspertów z Instytutu Ekonomii Państwowej Wyższej Szkoły Zawodowej w Nowym Sączu analizuje 24 wskaźniki. Usystematyzowane i opracowane informacje o gminach z Regionalnej Izby Obrachunkowej w Krakowie pozwoliły na wyłonienie niekwestionowanych liderów wśród samorządów Subregionu Sądeckiego. W uogólnionej ocenie, to właśnie Muszyna wypadła najlepiej wyprzedzając pozostałe

38 samorządów. Kolejne miejsca zajęły odpowiednio Gorlice (miasto), Nowy Sącz i Stary Sącz. To dobra informacja dla mieszkańców, wskazująca na kondycję ich gminy. Zdobyte pierwszego miejsca to duży sukces, a Muszynie udaje się to już od kilku lat. Jak osiąga się takie wyniki? Związane jest to z konsekwentnym programem rozwoju realizowanym na terenie naszej gminy. Wiąże się on z wieloma inwestycjami, które pomnażają nasz majątek. Inwestycje te finansowane są głównie przez środki unijne, czyli nasz wkład w tym przypadku jest niewielki i uzyskujemy spory efekt dźwigni finansowej. To przekłada się też na zamożność mieszkańców.

Potwierdzenie tego faktu odzwierciedla *Ranking wydatków inwestycyjnych 2017-2019* wydany przez magazyn *Wspólnota*. Pod względem średnich wydatków inwestycyjnych

per capita 2017–2019 (w PLN) w Małopolsce to właśnie Muszyna wiedzie prym. W skali całego kraju uplasowała się na bardzo

wysokiej 36 pozycji. To spory awans gdyż zaledwie dwa lata temu byliśmy na 226 pozycji.

(RED)



Ekologiczne inwestycje - moda, czy przyszłość?

Dobiega końca rok, który był dla PGK sp. z o.o. w Muszynie jak dla większości podmiotów działających na rynku niezwykle trudny. Konieczność sfinalizowania rozpoczętych w poprzednich latach wielu przedsięwzięć inwestycyjnych, w połączeniu z presją dobiegających końca umownych terminów, zawirowaniami spowodowanymi absencją pracowników na wskutek zachorowań na koronawirusa były powodem zmartwień kadry zarządzającej. Nie bez znaczenia jest fakt, że wszystkie te przedsięwzięcia środowiskowe to skomplikowane technologiczne procesy wymagające nie tylko sporych nakładów inwestycyjnych, ale przede wszystkim specjalistycznej wiedzy, konsekwencji działania i solidnego nadzoru nad wykonawstwem. Dlatego każda inwestycja wymagała ogromnego poświęcenia i determinacji kadry zarządzającej oraz wszystkich pracowników PGK. Czy warto było

podjąć tak ogromny wysiłek, aby zrealizować ponad 70 mln inwestycje środowiskowe? Niewątpliwie tak.

Muszyna dzisiaj dzięki przeprowadzonym licznym inwestycjom w zakresie poprawy gospodarki wodno-ściekowej jest miejscowością godną do naśladowania, a wdrożone rozwiązania technologiczne plasują naszą gminę w czołówce gmin gwarantujących najwyższe standardy w zakresie ochrony środowiska. Sukcesu tego zazdroszczą nam ościennie i zaprzyjaźnione samorządy. Niejednokrotnie wysyłają do Muszyny delegacje, aby nie tylko zobaczyć wszystkie inwestycje na miejscu, ale zaczerpnąć wiedzy na temat wypracowanych rozwiązań. Przeprowadzone inwestycje to „milowy krok w przód”, dający poczucie bezpieczeństwa i gwarancję ochrony środowiska dla następnych pokoleń. Wystarczy tylko cofnąć się w czasie i przypomnieć sobie, jak wyglądała infrastruktura wodno-ściekowa jeszcze z lat 60-tych, aby zdać sobie sprawę w jakim miejscu jesteśmy dzisiaj. Aby sobie

uzmysłować, w jakim stanie była infrastruktura wodno-ściekowa w Muszynie wystarczyło przyjść na rynek podczas prowadzonych prac i zobaczyć zniszczone, skorodowane rury wodociągowe czy połamane rury kanalizacyjne. Może też nie wszyscy o tym wiedzą, ale „zabytkowy” rynek w Muszynie nie posiadał nawet kanalizacji deszczowej, a woda z rynien wpływała wprost na chodniki i ulicę.

Chcąc w pełni sprostać unijnym wymaganiom środowiskowym, poprawić jakość dostarczanej mieszkańcom wody, zminimalizować niekontrolowane przedostawanie się ścieków do gruntu Spółka podjęła się niezwykle trudnego, ale kluczowego z punktu widzenia ochrony środowiska projektu mającego na celu uporządkowanie gospodarki wodno-kanalizacyjnej w aglomeracji Muszyna. Przy współdziałaniu Narodowego Funduszu Ochrony Środowiska i Gospodarki Wodnej w Warszawie wymieniono przestarzałą

i mało efektywną technologię w obiektach inżynierskich z lat 60 i zastąpiono ją nowoczesnymi rozwiązaniami.

Przebudowa i rozbudowa oczyszczalni ścieków w Muszynie
Wartość inwestycji:
28 700 000,82 zł

Przykładem tego jest nowa oczyszczalnia, która powstała w Muszynie w oparciu o technologię bioreaktorów membranowych, zapewniającą wysokoefektywne oczyszczanie ścieków dopływających siecią kanalizacyjną i dowożonych do stacji zlewnej z pełnym monitoringiem ścieków. Jakość ścieku oczyszczonego obrazowo można porównać do pierwszej klasy czystości wód płynących. Oznacza to, że filtrat jest zupełnie pozbawiony zanieczyszczeń stałych, większości wirusów i bakterii chorobotwórczych, farmaceutyków oraz mikroplastików. Parametry te są bardzo ważne, gdyż oczyszczone ścieki komunalne są odprowadzane do rzeki Poprad.

Nowa oczyszczalnia ścieków w Muszynie FOT. ARCH. PGK



Ekologiczne inwestycje - moda, czy... c.d.

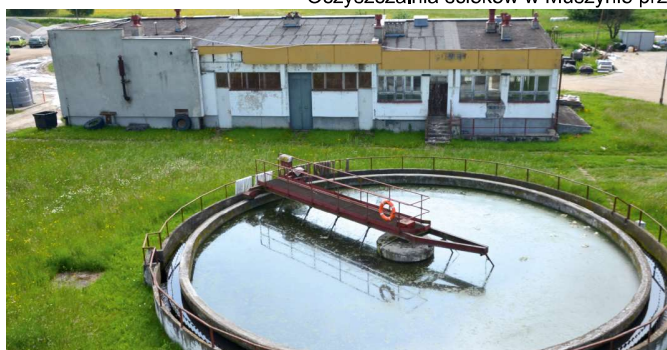
Dotychczasowa oczyszczalnia ścieków nie posiadała technologii zgodnej z obowiązującymi dzisiaj standardami, co uniemożliwiało usuwanie związków biogenych, tj. azotu i fosforu. Stąd też, od 2016 r.

Wojewódzki Inspektorat Ochrony Środowiska nakładał na Przedsiębiorstwo Gospodarki Komunalnej sp. z o.o. w Muszynie dotkliwe kary pieniężne (ok. 300 tys. zł /rocznie). Sankcje te są obecnie

w zawieszeniu ze względu na budowę nowej oczyszczalni. Bez realizacji przedsięwzięcia restrykcje finansowe byłyby nakładane na spółkę każdego roku, aż do momentu osiągnięcia odpowiedniego stopnia

oczyszczania ścieków. Co to oznaczało? Oczywiście niebotyczne ceny za ścieki dla gospodarstw domowych i przedsiębiorców.

Oczyszczalnia ścieków w Muszynie przed inwestycją rok 2018 FOT. ARCH. PGK



Ekologiczne inwestycje - moda, czy... c.d.

Remont istniejącej przepompowni ścieków przy ul. Lipowej w Muszynie.

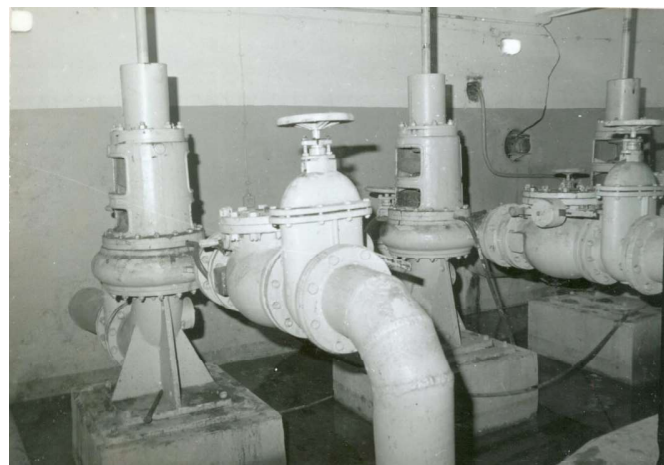
Wartość inwestycji: 2 394 810,00 zł

Modernizacji wymagała także główna przepompownia ścieków zlokalizowana przy ul. Lipowej ze względu na małą wydajność pomp i wyeksploatowane wyposażenie. Sytuację pogarszał fakt, że przeciążenia hydrauliczne powodowały zakłócenia pracujących urządzeń, a w konsekwencji ryzyko zalania terenu. Ponadto, konieczność interwencji serwisowych wiązała się z dodatkowymi kosztami eksploatacyjnymi. Bez wątpienia inwestycja wpłynęła na poprawę stanu higienicznego obszaru położonego w mieście.

Nowa przepompownia ścieków przy ul. Lipowej FOT. ARCH. PGK



Przepompownia ścieków przy ul. Lipowej z końca lat 70. FOT. ARCH. PGK



Bardzo ważną rolę odegrały również prace związane z wymianą starej, zużytej sieci kanalizacyjnej na nową wraz ze studniami. Zły stan techniczny infrastruktury skutkowało dopływem znacznej ilości wód przypadkowych i opadowych, co znacznie utrudniało prace oczyszczalni. Nakładały się na to problemy eksploatacyjne związane z niedrożnością kanałów, zamulaniem, deformacją spadków, uszkodzeniem mechanicznym oraz osiadaniem uzbrojenia kanałów w pasach drogowych. Swym zakresem projekt objął dwa zadania:

Ekologiczne inwestycje - moda, czy... c.d.

Remont / wymiana istniejącej sieci kanalizacyjnej wraz z przyłączami w Muszynie oraz miejscowościach Powroźnik, Złockie, Szczawnik.

Wartość inwestycji: 15 731 472,75 zł

Remont sieci kanalizacji sanitarnej wraz z przyłączami oraz rurociągiem tłocznym kanalizacji sanitarnej przy ul. Lipowej w Muszynie

Wartość inwestycji: 4 398 480,00 zł

By zapewnić mieszkańcom gminy Muszyna dostawę wody jak najlepszej jakości w wymaganej ilości, wykonano m.in. całkowitą przebudowę dwóch ujęć wody: „Jasieńczyk” i „Szczawnik”, które z uwagi na wieloletnią eksploatację nie nadawały się do dalszego użytku.

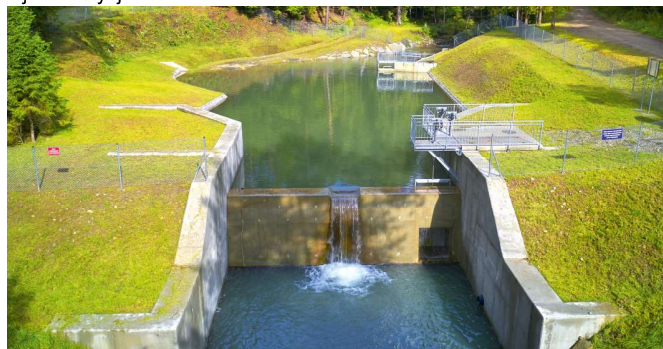
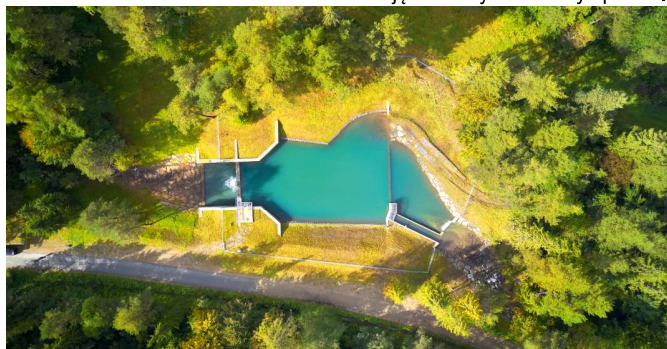
Remont i rozbudowa ujęcia wody „Jasieńczyk”

Wartość inwestycji: 1 820 108,59 zł

Ujęcie wody Jasieńczyk z 1965 r. FOT. W. MURZYN, ARCH. PGK



Ujęcie wody Jasieńczyk po realizacji inwestycji FOT. ARCH. PGK



Remont i rozbudowa ujęcia wody „Szczawnik” - wartość inwestycji: 1 097 404,00 zł

Ujęcie wody Szczawnik przed inwestycją FOT. ARCH. PGK

Ujęcie wody Szczawnik po inwestycji FOT. ARCH. PGK



Ekologiczne inwestycje - moda, czy... c.d.

Remont i rozbudowa stacji uzdatniania wody „Jasieńczyk”

Wartość inwestycji I etap: 9 897 441,00 zł

Wartość inwestycji II etap: 1 349 310,00 zł

Nowa stacja uzdatniania wody „Jasieńczyk” niezwykle ważna inwestycja, która znalazła się także na liście zadań z unijnym dofinansowaniem. Pobierana woda z ujęć przepływa do nowej stacji uzdatniania, gdzie jest poddawana skomplikowanemu procesowi oczyszczania (tzw. koagulacji, flokulacji i sedymentacji) w separatorach lamelowych, a następnie filtracji na naturalnym złożu kwarcowym oraz dezynfekcji promieniami UV i podchlorynem sodu – wszystko po to, by pozbyć się mikroorganizmów i zapobiec ich rozwojowi w sieci wodociągowej. Wdrożona technologia umożliwia ponowne wykorzystanie wód popłucznych, które pozostają po procesie uzdatniania wody i płukaniu filtrów.

Stacja uzdatniania wody „Jasieńczyk” z 1971 r. FOT. ARCH. PGK



Stacja uzdatniania wody „Jasieńczyk” z 1971 r. FOT. ARCH. PGK



Stacja uzdatniania wody „Jasieńczyk” z 2018 r. FOT. ARCH. PGK



Nowa stacja uzdatniania wody „Jasieńczyk” FOT. ARCH. PGK



Ekologiczne inwestycje - moda, czy... c.d.

Wyposażenie nowej stacji uzdatniania wody „Jasieńczyk” FOT. ARCH. PGK



Wśród kluczowych przedsięwzięć mających na celu zapewnienie oszczędności wody znalazły się także inwestycje dotyczące sieci wodociągowych. Zły stan techniczny istniejącej dotychczas infrastruktury był powodem często występujących awarii, czego skutkiem były okresowe braki wody u odbiorców. Ponadto, część wodociągu była wykonana z rur azbestocementowych, uznawanych niegdyś za tanie i trwałe rozwiązanie. Dzisiaj wiemy, że materiał może stanowić zagrożenie dla zdrowia korzystających z nich użytkowników. W ramach działań wybudowano nowy odcinek wodociągu, który umożliwi podłączenie nowych odbiorców.

Wartości poszczególnych inwestycji kształtują się następująco:

Rozbudowa sieci wodociągowej ul. Polnej, ul. Słonecznej w Muszynie

Wartość inwestycji: 926 489,22 zł

Remont / wymiana istniejącej sieci wodociągowej wraz z przyłączeniami w Muszynie oraz miejscowości Złockie wraz ze zbiornikami wyrównawczymi „Malnik”.

Wartość inwestycji: 3 159 106,42 zł

Zbiorniki wyrównawcze Malnik przed remontem FOT. ARCH. PGK



Zbiorniki wyrównawcze Malnik po remoncie FOT. ARCH. PGK



KALENDARZ KOMUNALNY

Harmonogram odbioru odpadów z terenu Miasta i Gminy Uzdrawiskowej Muszyna w 2021 r.

ul. Rynek, Rolanda, Kościelna, Grunwaldzka, Polna, Słoneczna, Jasna, Kity, Krzywa, Krótka, Wąska, Lipowa, Piłsudskiego, Ogrodowa, Kościuszki, Podgórna, Leśna, Pułaskiego, Zefirka												
Rejon 1	Styczeń (dzień miesiąca)	Luty (dzień miesiąca)	Marzec (dzień miesiąca)	Kwiecień (dzień miesiąca)	Maj (dzień miesiąca)	Czerwiec (dzień miesiąca)	Lipiec (dzień miesiąca)	Sierpień (dzień miesiąca)	Wrzesień (dzień miesiąca)	Październik (dzień miesiąca)	Listopad (dzień miesiąca)	Grudzień (dzień miesiąca)
	K	8,22,	5,19	2,16,30	7,21	4,18	2,16,30	6,20	3,17	1,15,29	5,19	3,17,31
	BIO			9,23	7,14,21,28	4,11,18,25	2,9,16,23,30	6,13,20,27	3,10,17,24	8,22	12,26	
	Po	15,29	12,26	9,23						8,22	12,26	10,24
	Sz	11	1	12	10	14	5	2	6	4	8	6
	P	25	15	26	24	28	19	16	20	18	29	20
	TSZ	14	11	8	13	10	8	12	9	7	15	9
ul. Zazamcze, Zielona, Nowa, Basztowa, Al. Zdrojowa												
Rejon 2	Styczeń (dzień miesiąca)	Luty (dzień miesiąca)	Marzec (dzień miesiąca)	Kwiecień (dzień miesiąca)	Maj (dzień miesiąca)	Czerwiec (dzień miesiąca)	Lipiec (dzień miesiąca)	Sierpień (dzień miesiąca)	Wrzesień (dzień miesiąca)	Październik (dzień miesiąca)	Listopad (dzień miesiąca)	Grudzień (dzień miesiąca)
	K	7,21	4,18	1,15,29	6,20	7,17	1,15,29	5,19	2,16,30	14,28	4,18	2,16,23
	BIO			9,23	7,14,21,28	4,11,18,25	2,9,16,23,30	6,13,20,27	3,10,17,24	8,22	12,26	
	Po	15,29	12,26	9,23						8,22	12,26	10,24
	Sz	11	1	12	10	14	5	2	6	4	8	6
	P	25	15	26	24	28	19	16	20	18	29	20
	TSZ	14	11	8	13	10	8	12	9	7	15	9
Milik, Andrzejówka												
Rejon 3	Styczeń (dzień miesiąca)	Luty (dzień miesiąca)	Marzec (dzień miesiąca)	Kwiecień (dzień miesiąca)	Maj (dzień miesiąca)	Czerwiec (dzień miesiąca)	Lipiec (dzień miesiąca)	Sierpień (dzień miesiąca)	Wrzesień (dzień miesiąca)	Październik (dzień miesiąca)	Listopad (dzień miesiąca)	Grudzień (dzień miesiąca)
	K	12,26	9,23	6,20	4,18	1,15,29	13,27	10,24	7,21	5,19	2,16,30	14,28
	BIO			6,20	4,18	1,15,29	13,27	10,24	7,21	5,19	2,16,30	
	Po	12,26	9,23	6,20						5,19	2,16,30	14,28
	Sz	18	8	19	17	21	12	9	13	11	22	13
	P	25	15	26	24	28	19	16	20	18	29	20
	TSZ	28	25	22	27	24	22	26	23	21	25	30
Szczawnik, Złockie (Uzdrowisko), Wojkowa												
Rejon 4	Styczeń (dzień miesiąca)	Luty (dzień miesiąca)	Marzec (dzień miesiąca)	Kwiecień (dzień miesiąca)	Maj (dzień miesiąca)	Czerwiec (dzień miesiąca)	Lipiec (dzień miesiąca)	Sierpień (dzień miesiąca)	Wrzesień (dzień miesiąca)	Październik (dzień miesiąca)	Listopad (dzień miesiąca)	Grudzień (dzień miesiąca)
	K	5,19	2,16	2,16,30	13,27	8,22	6,20	3,17,31	14,28	12,26	9,23	7,21
	BIO			13,27	11,25	8,22	6,20	3,17,31	14,28	12,26	9,23	
	Po	5,19	2,16	2,16,30	13,27					12,26	9,23	7,21
	Sz	18	8	8	19	21	12	9	13	11	22	13
	P	25	15	15	26	28	19	16	20	18	29	20
	TSZ	28	25	25	22	24	22	26	23	21	25	30

Żegiestów, Leluchów, Dubne

	Styczeń <i>(dzień miesiąca)</i>	Luty <i>(dzień miesiąca)</i>	Marzec <i>(dzień miesiąca)</i>	Kwiecień <i>(dzień miesiąca)</i>	Maj <i>(dzień miesiąca)</i>	Czerwiec <i>(dzień miesiąca)</i>	Lipiec <i>(dzień miesiąca)</i>	Sierpień <i>(dzień miesiąca)</i>	Wrzesień <i>(dzień miesiąca)</i>	Październik <i>(dzień miesiąca)</i>	Listopad <i>(dzień miesiąca)</i>	Grudzień <i>(dzień miesiąca)</i>
K	4,20	3,17	3,17	14,28	12,26	9,23	7,21	4,18	1,15,29	13,27	10,24	8,22
BIO				14,28	12,26	9,23	7,21	4,18	1,15,29	13,27	10,24	8,22
Po	4,20	3,17	3,17	14,28						13,27	10,24	8,22
Sz	18	8	8	19	17	21	12	9	13	11	22	13
P	25	15	15	26	24	28	19	16	20	18	29	20
TSZ	28	25	25	22	27	24	22	26	23	21	25	30

Powroźnik

	Styczeń <i>(dzień miesiąca)</i>	Luty <i>(dzień miesiąca)</i>	Marzec <i>(dzień miesiąca)</i>	Kwiecień <i>(dzień miesiąca)</i>	Maj <i>(dzień miesiąca)</i>	Czerwiec <i>(dzień miesiąca)</i>	Lipiec <i>(dzień miesiąca)</i>	Sierpień <i>(dzień miesiąca)</i>	Wrzesień <i>(dzień miesiąca)</i>	Październik <i>(dzień miesiąca)</i>	Listopad <i>(dzień miesiąca)</i>	Grudzień <i>(dzień miesiąca)</i>
K	13,27	10,24	10,24	7,21	5,19	2,16,30	14,28	11,25	8,22	6,20	3,17	1,15,29
BIO				7,21	5,19	2,16,30	14,28	11,25	8,22	6,20	3,17	1,15,29
Po	13,27	10,24	10,24	7,21						6,20	3,17	1,15,29
Sz	18	8	8	19	17	21	12	9	13	11	22	13
P	25	15	15	26	24	28	19	16	20	18	29	20
TSZ	14	11	11	8	13	10	8	12	9	7	15	9

Złockie, Jastrzębik

	Styczeń <i>(dzień miesiąca)</i>	Luty <i>(dzień miesiąca)</i>	Marzec <i>(dzień miesiąca)</i>	Kwiecień <i>(dzień miesiąca)</i>	Maj <i>(dzień miesiąca)</i>	Czerwiec <i>(dzień miesiąca)</i>	Lipiec <i>(dzień miesiąca)</i>	Sierpień <i>(dzień miesiąca)</i>	Wrzesień <i>(dzień miesiąca)</i>	Październik <i>(dzień miesiąca)</i>	Listopad <i>(dzień miesiąca)</i>	Grudzień <i>(dzień miesiąca)</i>
K	7,21	4,18	4,18	1,15,29	6,20	7,17	1,15,29	5,19	2,16,30	14,28	4,18	2,16,23
BIO				1,15,29	6,20	7,17	1,15,29	5,19	2,16,30	14,21	4,18	2,16,23
Po	7,21	4,18	4,18	1,15,29						14,21	4,18	2,16,23
Sz	18	8	8	19	17	21	12	9	13	11	22	13
P	25	15	15	26	24	28	19	16	20	18	29	20
TSZ	28	25	25	22	27	24	22	26	23	21	25	30

UWAGI:

1. Odpady należy wystawiać do godz. 7:00 w dniu wywozu.
2. Wszystkie odpady segregowane należy oznaczyć odpowiednimi kodami. Odpady wystawione lecz nie oznaczone kodami nie będą odbierane.
3. Worki z odpadami biodegradowalnymi i szkłem (brązowe i zielone) prosimy pozostawiać otwarte (nie wiązać).
4. Jednocześnie przypominamy o konieczności wystawiania odpadów z palenisk (popiół, żużel), powstałych w gospodarstwach domowych wyłącznie w odrębnych metalowych pojemnikach (np. kosze, wiaderka). Odpady z palenisk znajdujące się w koszach na odpady komunalne nie będą odbierane
5. Odpady biodegradowalne (kuchenne) w miesiącach od grudnia do marca będą odbierane w dniu wywozu odpadów komunalnych.

LEGENDA:

K	ODBIÓR ODPADÓW: Komunalnych
BIO	ODBIÓR ODPADÓW: Biodegradowalnych
Po	ODBIÓR ODPADÓW: Popiołu
Sz	ODBIÓR ODPADÓW SEGREGOWANYCH: Szkło
P	ODBIÓR ODPADÓW SEGREGOWANYCH: Papier
TSZ	ODBIÓR ODPADÓW SEGREGOWANYCH: tworzywa sztuczne

Ekologiczne inwestycje - moda, czy... c.d.

Woda staje się coraz cenniejszym zasobem, o czym świadczą także ostrzeżenia hydrologów o pustynnieniu Polski. Działania podjęte przez PGK sp. z o.o. w Muszynie zmierzają do zahamowania degradacji zasobów wód powierzchniowych, właściwego zarządzania i gospodarowania tymi zasobami, a także poprawy jakości wody pitnej i wód powierzchniowych. Realizowane inwestycje są niezbędne, by przeciwdziałać skutkom suszy, w celu zapewnienia ciągłej dostawy wody dla mieszkańców Miasta i Gminy Uzdrawiskowej Muszyna.

Ponadto w ramach realizowanego przedsięwzięcia Spółka zakupiła niezbędny tabor samochodowy do codziennej obsługi sieci wodociągowej i kanalizacyjnej, niezbędny do diagnozowania i usuwania awarii, w tym wóz asenizacyjny oraz pojazd do opróżniania bezodpływowych zbiorników nieczystości. Oprócz inwestycji związanych z gospodarką wodno – kanalizacyjną na terenie przylegającym do oczyszczalni ścieków, zrealizowano również inwestycję z zakresu gospodarowania odpadami.

Budowa Punktu Selektywnej Zbiórki Odpadów Komunalnych z punktem przeładunkowym segregowanych odpadów komunalnych wraz z niezbędnymi pojemnikami do gromadzenia odpadów. Koszt realizacji całego przedsięwzięcia 1 901 847,54 zł.

Punkt Selektywnej Zbiórki Odpadów Komunalnych w Muszynie
FOT. ARCH. PGK



*Dziękując za dotychczasową współpracę
życzę wszystkim mieszkańcom Miasta i Gminy
Uzdrawiskowej Muszyna radosnych i pogodnych
Świąt Bożego Narodzenia.
Niech nadchodzący Nowy 2021 Rok będzie wolny od trosk,
przyniesie zdrowie, pomyślność oraz wiele sukcesów.*

*Prezes Zarządu
PGK sp. z o.o. w Muszynie*

Mariusz Rymarczyk

Nie pal śmieci!

W związku z trwającym sezonem grzewczym zwracamy się do Państwa z apelem, aby ogrzewając mieszkania i domy przestrzegać norm, które pomogą ograniczyć wielkość zanieczyszczeń emitowanych do atmosfery z gospodarstw domowych. Wszyscy zdajemy sobie sprawę z tego, jak groźne skutki dla zdrowia i środowiska powoduje spalanie nieodpowiednich paliw czy też odpadów. Spalając śmieci, narażają Państwo nie tylko siebie, ale również innych mieszkańców, a zwłaszcza dzieci, na wdychanie niebezpiecznych dla zdrowia substancji!

Informujemy Państwa, iż w trosce o czyste powietrze, a co za tym idzie – zdrowie nas wszystkich, na terenie Miasta i Gminy Uzdrawiskowej Muszyna

będą przeprowadzane kontrole palenisk domowych, m.in. z użyciem specjalistycznego drona. **Pragniemy przypomnieć, że za spalanie odpadów grozi grzywna w wysokości do 5000 zł !!!**

Ponadto pragniemy przypomnieć, iż zgodnie z uchwałą antysmogową, **do końca 2022 roku konieczna jest wymiana kotłów na węgiel lub drewno, które nie spełniają żadnych norm emisyjnych.**

Do końca 2026 roku natomiast należy wymienić kotły, które spełniają chociaż podstawowe wymagania emisyjne, czyli posiadają klasę 3 lub klasę 4 według normy PN-EN 303-5:2012. Kotły spełniające wymagania klasy 5, które były eksploatowane przed 1 lipca 2017 roku, mogą być użytkowane do końca swojej żywotności.

Istnieje możliwość uzyskania wsparcia finansowego do wymiany starych, nieekologicznych kotłów w ramach Programu Priorytetowego Czyste Powietrze. Wszelkie informacje w tej sprawie mogą Państwo uzyskać na stronie internetowej <https://portal.wfos.krakow.pl/>, a także kontaktując się z Urzędem Miasta i Gminy Uzdrawiskowej w Muszynie, tel. 18/ 477 79 22 w. 61. **(RED)**



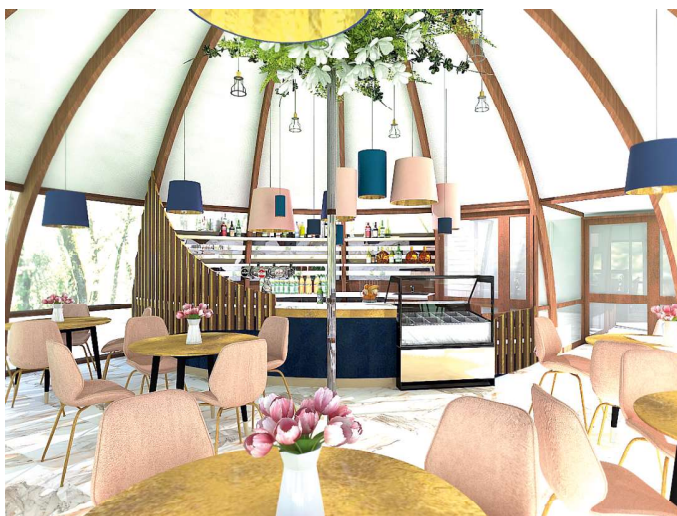
ZAPOPRADZIE sp. z o.o. śmiało wyznacza kolejne cele i zadania...

Kończący się 2020 rok dla spółki Zapopradzie był rokiem trudnym w związku z trwającą na terenie całego kraju epidemią.

Pandemia koronawirusa uderzyła w wiele sektorów gospodarki, w tym szczególnie dotknęła rynek usług gastronomicznych oraz branżę turystyczną.

Wprowadzone ograniczenia spowodowały praktycznie całkowite załamanie ruchu turystycznego, co przełożyło się na stopniowy zanik gości i turystów w miejscowościach turystycznych i uzdrowiskowych. Sytuacja ta odcisnęła swe „piętno” w postaci drastycznego spadku przychodów w sektorze usług turystycznych i gastronomicznych. Wiele podmiotów na rynku znalazło się na granicy bankructwa i zastanawiało się, jak przetrwać ten trudny czas. Uwzględniając wytyczne sanitarne i obostrzenia wynikające z trwającej pandemii, biorąc pod uwagę zmiany nawyków konsumentów, zmniejszenie zasobności portfela wiele podmiotów, w tym CRiS Zapopradzie musiało natychmiast zmodyfikować swoją działalność i dostosować do panujących

warunków. W CRiS wprowadzono możliwość realizacji zamówień indywidualnych na „wynos”, z dowozem do klienta, pojawiały się atrakcyjne promocje. Wszystko po to, aby zachęcić do zakupów i utrzymać klienta. Trudno przewidzieć, jak będzie wyglądała sytuacja za kilka miesięcy. Jedno jest pewne, odbudowanie strat będzie trudne i będzie wymagało ogromnego wysiłku. Mimo utrudnień wynikających z trwającą pandemią, lepiej funkcjonował Zakład Budowlano - Remontowy Spółki, realizując jedno z największych przedsięwzięć na kwotę: **6 745 209,02 zł.** Wśród zadań wykonanych przez Spółkę należy wymienić zadania obejmujące rewitalizację „Płyty Rynku”, w tym kompleksową modernizację nawierzchni ul. Kościelnej wraz z obiektami towarzyszącymi tj. m.in.: budowę; nowej kanalizacji deszczowej, oświetlenia ulicznego, fontanny, elementów małej architektury itp. Spółka Zapopradzie chcąc zapewnić sobie front robót na przyszłość aktywnie uczestniczy, jako oferent, w różnych postępowaniach przetargowych dotyczących



Wizualizacja wnętrza nowej kawiarenki w ogrodach magicznych
FOT. ARCH. ZAPOPRADZIE

inwestycji z okolicznych terenów.

Mimo trudności jakie, pojawiły się w mijającym roku, Spółka Zapopradzie planuje nowe przedsięwzięcia, które mają za zadanie zwiększenie atrakcyjności oferowanych usług. Już w najbliższym czasie wśród ścieżek spacerowych, ptaszarni, altan i stawów wodnych znajdujących się na terenie ogrodów w dzielnicy Zapopradzie pojawi się kolejny, nowy obiekt gastronomiczny. Powyżej zamieszczamy wizualizację tego obiektu.

Jedną z największych atrakcji Muszyny, szczególnie w sezonie letnim są baseny. Właśnie w ich są-

siedztwie pojawi się nowa infrastruktura wzbogacająca ofertę dla dzieci. „Wodny Plac Zabaw” wyposażony zostanie w:

- zamek wodny ze zjeżdżalnią oraz zjeżdżalnią spiralną rurową,
 - obrotowe armatki wodne,
 - rekreacyjne dysze wodne,
 - parasole wodne,
 - dysze wodne – pajęczy wulkan,
 - zabawki wodne – żółwik, smok, bocian.
- Poniżej zamieszczamy wizualizację tego przedsięwzięcia.

Zapopradzie sp. z o.o.



Wizualizacja placu wodnego FOT. ARCH. ZAPOPRADZIE

Rewitalizacja rynku

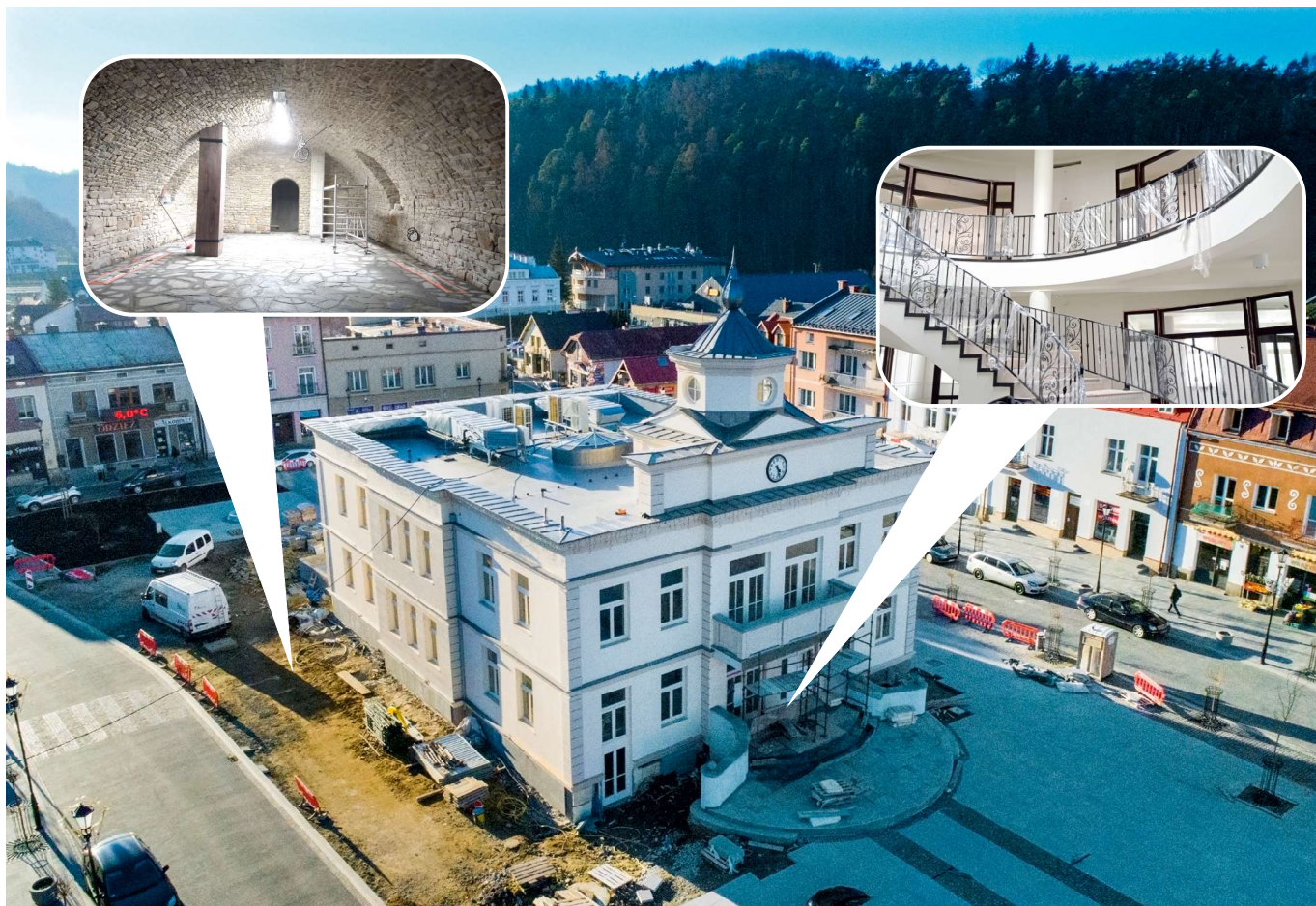
Szeroko zakrojone prace związane z rewitalizacją centrum Muszyny są już mocno zaawansowane. Bryła nowego ratusza, który obecnie jest centralnym punktem rynku nabrała już finalnego kształtu, a jego otoczenie jest wykańczane. W sezonie zimowym większość prac zostało przeniesionych do wnętrza budynku i jego podpiwniczenia. Budynek został wybudowany na ruinach piwnic dawnej, XVI-wiecznej siedziby władz miasta, która została całkowicie rozebrana w I połowie XX w. Budowę poprzedziły wieloletnie prace archeologiczne. Pod samym budynkiem skryte są rekonstrukcje piwnic, w których w przeszłości

przechowywano wino i towary. Kolejną atrakcją obiektu będzie aranżacja dawnego więzienia i sali tortur oraz sale wystawiennicze prezentujące bogaty dorobek kulturowo-historyczny Muszyny. Na turystów będzie czekał punkt informacji turystycznej, a na tych bardziej spragnionych stylowa pijalnia z ożywczą wodą mineralną. Na płycie rynku realizowane są prace związane z jej remontem, budową nowych toalet publicznych czy stworzeniem nowej fontanny przy plantach w okolicy szkoły. Pomimo mocno rozwiniętych prac przy rewitalizacji rynku sytuacja wywołana epidemią COVID-19 wymusiła przesunięcie obioru prac na wiosnę 2021 r. Rewitalizacja centrum Muszyny to nie

tylko nowy budynek ratusza czy wyremontowane wraz z kanalizacją i oświetleniem ulice Krzywa, Krótka, Wąska, Kity, Rolanda i Kościelna. Na etapie konsultacji projektowych, związanych z rewitalizacją centrum Muszyny, podjęto próbę wkomponowania możliwie jak największej ilości drzew. Niestety w trakcie realizacji prac, po bliższym zapoznaniu się ze stanem drzew okazało się, że ich stan fitosanitarny wymaga podjęcia decyzji o ich usunięciu. Drzewa wykazywały niestabilność, odchyłanie od pionu, posusz korony oraz uszkodzenia pnia powodujące bezpośrednie zagrożenie wywrotem lub złamaniem. Świerk kłujący, rosnący w sąsiedztwie Urzędu MiGU Muszyna posiadał już posusz

w 100% objętości korony. Drugi świerk znajdujący się na płycie rynku, mimo z pozoru dobrego wyglądu, miał w 70% posusz wewnątrz koron, świadczący o jego zamieraniu. W chwili obecnej, na terenie rynku, w ramach prac związanych z rewitalizacją centrum Muszyny, zostało posadzone ponad 80 szt. drzew, a docelowo będzie ich około 100 szt. Ilość nasadzonych drzew w znacznym stopniu przewyższy ilość usuniętych. Zostaną m.in. wprowadzone klony, buki, platany, wiąz, których forma i pokrój w niepowtarzalny sposób urozmaici wyższe piętro krajobrazu, natomiast niższe partie zostaną uzupełnione o krzewy i byliny.

(RED)



Postęp prac przy rewitalizacji centrum Muszyny FOT. T. OGÓREK

Koncepcja kolejki widokowej na górę „Malnik”



Wizualizacja ARCH. UMIGU MUSZYNA

Regiony turystyczne, takie jak Muszyna czy pobliska Krynica-Zdrój, doskonale znają myśl zasady *Kto pozostaje w miejscu ten tak naprawdę się cofa*. Stąd nieustannie trwają poszukiwania i wdrażanie nowych produktów turystycznych.

Na łamach tego wydania, chcielibyśmy Państwa zachęcić do dyskusji w sprawie koncepcji budowy kolejki widokowej na górę „Malnik”. Być może moglibyśmy pozyskać dofinansowanie ze środków Unii Europejskiej na wdrożenie tego projektu w życie. Przedstawione wizualizacje stanowią tylko wstępne koncepcje, ale przed ostateczną decyzją chcielibyśmy poznać opinię społeczną, która z pewnością będzie zróżnicowana. Pod uwagę zostanie wzięta większość nadesłanych opinii, które wpłyną do tutejszego urzędu w formie pism na dzienniku podawczym lub pism w wersji elektronicznej na urzędowej skrzynce podawczej.



Wizualizacja ARCH. UMIGU MUSZYNA

Zaprezentowana koncepcja to inne wydanie pomysłu sprzed lat, który zakładał wybudowanie ośrodka narciarskiego na stokach Malnika. Nowy pomysł zakłada budowę widokowej kolejki linowej z dzielnicy uzdrowskiej Zapopradzie, przewieszzonej nad rzeką Poprad, aż na szczyt góry Malnik.

Założenia projektowe przewidują posadowienie od 7 do 8 podpór stalowych o wysokości 30-40 m. **Byłaby to kolejka na najwyższych podporach w Polsce.**

Pewnie padnie pytanie jak takie giganty będą wyglądać w mieście? Odpowiedź na własne oczy można sprawdzić we Wrocławiu lub Druskiennikach na Litwie (filmy w Internecie) gdzie od wielu lat w środku miasta funkcjonuje już taka kolejka. Wstępne założenia projektowe zakładają budowę kolejki o długości ok. 1700 m i przepustowości rzędu 120 osób na godzinę, z czasem przejazdu 5 do 6 min. Podróżujący będą mogli podziwiać panoramę miasta, a nawet i Tatr (przy dobrej widoczności widać je

również z Ogrodów Sensorycznych) z panoramicznych wagoników. Inwestycja z założenia będzie miała charakter komercyjny. Będzie to także koło zamachowe do dalszego zagospodarowania wzgórza i kolejnych miejsc pracy w infrastrukturze towarzyszącej.

Szacowany koszt inwestycji to ok. 25 mln złotych.
(RED)

Lista wykonawców zimowego utrzymania dróg w sezonie zimowym 2020/2021

Przedsiębiorstwo Gospodarki Komunalnej sp. z o.o. w Muszynie

ul. Piłsudskiego 128, 33-370 Muszyna tel. 18 471 41 97,

Koordynator akcji zima tel. 502 299 270

NAZWA DROGI / ULICY	STANDARD
Droga wojewódzka nr 971 na odcinku: Powroźnik – Żegiestów, obwodnica	II
Muszyna: ul. Rynek, ul. Zefirka, ul. Piłsudskiego – boczna, ul. Leśna od mostu do „Majdanu”, Milik, Wojkowa	IV
Muszyna: ul. Nowa, ul. Zielona, ul. R. Dmowskiego, ul. Wąska, ul. Krzywa, ul. Krótka, ul. Basztowa, ul. Jasna, ul. Polna, ul. Słoneczna, ul. Jasna (od mostu do DW Jaga), Al. Zdrojowa, ul. Mściwujewskiego, Złockie „Osiedle”, Powroźnik „Osiedle”, Szczawnik - stacja narciarska, Złockie – kościół	V
Wszystkie drogi gminne w mieście Muszyna oraz na terenie wsi: Szczawnik, Złockie, Jastrzębik, Powroźnik i Milik	VI

Zakład Remontowo-Budowlany Ireneusz Kluska

Andrzejówka 89, 33-370 Muszyna, tel. 18 471 71 79, 601 073 698

NAZWA DROGI / ULICY	STANDARD
Andrzejówka - Wieś, Andrzejówka - „Ługi”, Żegiestów „Łopata”	V
Wszystkie drogi gminne na terenie wsi Andrzejówka	VI

Usługi Transportowo-Rolnicze Andrzej Moszczak

ul. Podgórna 1A, 33-370 Muszyna tel. 604 807 391

NAZWA DROGI / ULICY	STANDARD
Muszyna: ul. Rolanda, ul. Ogrodowa oraz drogi boczne, ul. Leśna, ul. Podgórna	V
Wszystkie drogi gminne na ul. Leśnej, ul. Ogrodowej, ul. Rolanda, ul. Polnej, ul. Słonecznej, ul. Grunwaldzkiej, ul. Kościuszki	VI

F.H.U „Krynicki” Ireneusz Krynicki

Dubne 2, 33-370 Muszyna tel. 516 830 539

NAZWA DROGI / ULICY	STANDARD
Dubne - Leluchów	V
Wszystkie drogi gminne w Leluchowie	VI

Mirosław Bołoz

Żegiestów 84, 33-370 Muszyna tel. 669 378 032

NAZWA DROGI / ULICY	STANDARD
Wszystkie drogi gminne na terenie wsi Żegiestów Żegiestów - „Rusinówka”, Żegiestów - kościół	VI

Lista wykonawców zimowego utrzymania dróg w sezonie zimowym 2020/2021

Anita Kurnyta „Matuła”

Berest 53, 33-380 Krynica-Zdrój tel. 506 283 041

NAZWA DROGI / ULICY	STANDARD
Drogi powiatowe: Powroźnik, Złockie, Szczawnik, Żegiestów, Leluchów Muszyna: ul. Piłsudskiego, ul. Pułaskiego, ul. Kościuszki, ul. Zazamcze	IV

Standardy zimowego utrzymania dróg w okresie zimowym 2020/2021

STANDARD	OPIS STANDARDU	DOPUSZCZALNE ODSTĘPSTWA OD STANU NAWIERZCHNI OPISANEGO STANDARDEM Z OKREŚLENIEM CZASU, W JAKIM SKUTKI DANEGO ZJAWISKA ATMOSFERYCZNEGO POWINNY BYĆ USUNIĘTE IZLIKWIDOWANEJ	
		PO USTANIU OPADÓW ŚNIEGU	OD STWIERDZENIA ZJAWISKA ATMOSFERYCZNEGO LUB POWZIĘCIA UWIARYGODNIONYCH INFORMACJI O JEGO WYSTĄPIENIU

II	<ul style="list-style-type: none"> jezdnia odśnieżona na całej długości i szerokości jezdnia posypana na całej długości i szerokości mieszaniną materiału chemicznego i uszarstniającego niechemicznego chodniki odpłukane i posypane mieszaniną środków chemicznych i uszarstwiających 	<p>Jezdnia:</p> <ul style="list-style-type: none"> śnieg luźny może zalegać ślisko pośniegowe może występować zaspasy mogą występować <ul style="list-style-type: none"> Pobocza Chodniki Chodniki na obiektach inżynierskich 	<p>do 4 godz.</p> <p>do 4 godz.</p> <p>do 6 godz.</p> <p>do 8 godz.</p> <p>do 8 godz.</p> <p>do 24 godz.</p>	<ul style="list-style-type: none"> gołoledzi szronu szadzi lodowicy ślisko pośniegowej 	<p>4 godz.</p> <p>4 godz.</p> <p>4 godz.</p> <p>4 godz.</p> <p>4 godz.</p>
----	--	---	--	---	--

Czy wiesz, że...?

Odśnieżanie chodnika przy swojej posesji możesz zlecić Przedsiębiorstwu Gospodarki Komunalnej w Muszynie sp. z o.o.? Szczegółowe informacje pod numerem telefonu kom. 502 299 270.

Standardy zimowego utrzymania dróg w okresie zimowym 2020/2021

STANDARD	OPIS STANU UTRZYMANIA DROGI DLA DANEGO STANDARDU	DOPUSZCZALNE ODSTĘPSTWA OD STANDARDU	
		PO USTANIU OPADÓW ŚNIEGU	OD STWIERDZENIA WYSTĘPOWANIA ZJAWISK
IV	<p>Jezdnia odśnieżona na całej szerokości łącznie z połową poboczy.</p> <p>Jezdnia posypana na:</p> <ul style="list-style-type: none"> ● skrzyżowaniach z drogami o nawierzchni ulepszonej ● skrzyżowaniach z koleją ● odcinkach o pochyleniu > 4% ● przystankach i zatokach autobusowych ● w obrębie dróg biegnących w sąsiedztwie rzek i potoków ● odcinkach dróg biegnących wzdłuż skarp o znacznym nachyleniu 	<p>Dotyczy jezdni i poboczy</p> <ul style="list-style-type: none"> ● luźny - 4 godziny ● zajeżdżony- występuje ● języki śnieżne - występują ● zasy - do 4 godzin 	<p>W miejscach wyznaczonych:</p> <ul style="list-style-type: none"> ● gołoledź - 4 godziny ● pośniegowa - 8 godzin ● lodowica - 8 godzin
V	<p>Jezdnia odśnieżona na całej szerokości łącznie z połową poboczy.</p> <p>Jezdnia posypana na:</p> <ul style="list-style-type: none"> ● skrzyżowaniach z drogami o nawierzchni ulepszonej ● skrzyżowaniach z koleją ● odcinkach o pochyleniu > 4% ● przystankach i zatokach autobusowych ● w obrębie dróg biegnących w sąsiedztwie rzek i potoków ● odcinkach dróg biegnących wzdłuż skarp o znacznym nachyleniu 	<p>Dotyczy jezdni i poboczy</p> <ul style="list-style-type: none"> ● luźny - 8 godziny ● zajeżdżony- występuje ● języki śnieżne - występują ● zasy - do 8 godzin 	<p>W miejscach wyznaczonych:</p> <ul style="list-style-type: none"> ● gołoledź - 8 godziny ● pośniegowa - 16 godzin ● lodowica - 16 godzin
VI	<p>Jezdnia zaśniewiona</p> <p>Prowadzi się interwencyjne odśnieżanie w zależności od potrzeb w uzgodnieniu z Zamawiającym.</p> <p>Jezdnie posypane po odśnieżaniu w miejscach wyznaczonych przez Zamawiającego.</p>	<p>Dotyczy jezdni i poboczy</p> <ul style="list-style-type: none"> ● luźny - 8 godziny ● zajeżdżony- występuje ● języki śnieżne - występują ● zasy - do 8 godzin 	<p>W miejscach wyznaczonych:</p> <ul style="list-style-type: none"> ● wszystkie rodzaje śliskości po odśnieżaniu - 2 doby

Lodowisko w Muszynie

Aleja Zdrojowa na Zapopradziu

Godziny otwarcia:

10:15 - 11:00

11:30 - 12:15

12:45 - 13:30

14:00 - 14:45

15:15 - 16:00

16:30 - 17:15

17:45 - 18:30

19:00 - 19:45

Ceny biletów:

Normalny 8.00 zł

Ulgowy 6.00 zł

Wypożyczalnia

łyżwy 7.00 zł

kask 3.00 zł

pingwin 8.00 zł

Rezerwacji dla grup zorganizowanych
można dokonać w kasie lodowiska
lub telefonicznie



605-450-079



