



PRZYRODA I ZDROWIE



PRÍRODA A ZDRAVIE



Muszyzna źródło wrażeń
zdroj zážitkov

ZOBACZ TAKŻE
POZRI TIEŽ



LEGENDA · VYSVETLIVKY



pomník prírody
prirodna pamiatka



kolonia podkovca malego
kolonia podkovara maleho



rezervat prírody
prirodna rezervacia



pijalnie vód mineralnych
kúpeľné kolonády



zrôdla mineralne
minerálne pramene



Muszyna

źródło wrażeń
zdroj zážitkov

PRZYRODA I ZDROWIE
PRÍRODA A ZDRAVIE



Muszyna 2020





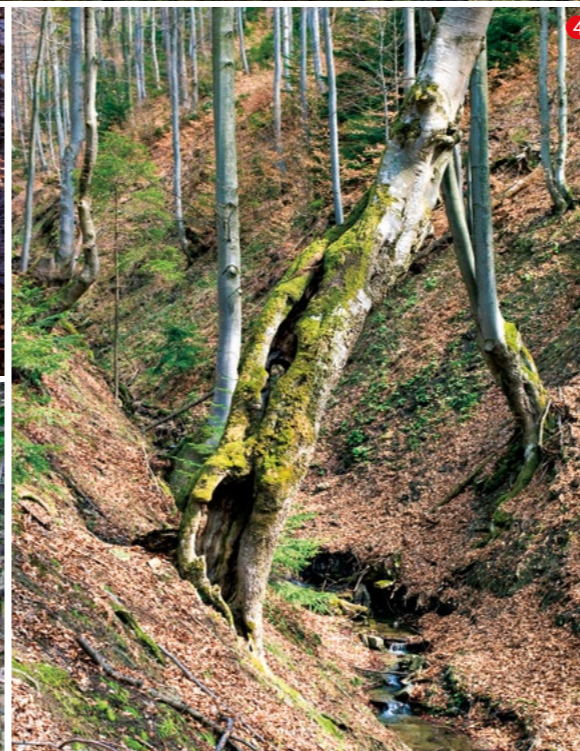
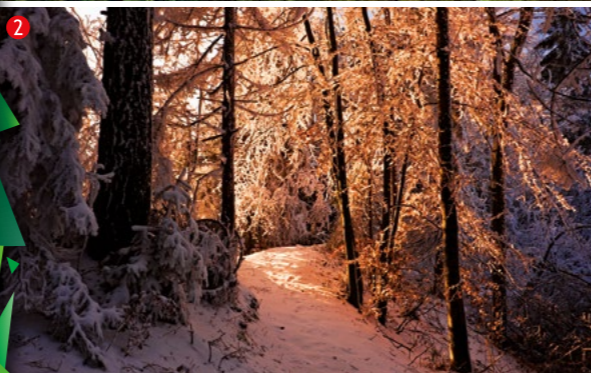
MUSZYNA

Muszyna szczyci się szczególnie walorami przyrodniczymi i zdrowotnymi. Osobliwości natury będące unikatami w skali kraju i Europy stanowią niemałą atrakcję dla osób szukających ciszy, które zawitają do tego magicznego kurortu, oazy spokoju i ucieczki od pędu codziennego życia.

Teren gminy Muszyna jest niezwykle cenny z przyrodniczego punktu widzenia. Aż 67 % powierzchni gminy zajmują wspaniałe lasy, leżące na terenie utworzonego w 1987 r. Popradzkiego Parku Krajobrazowego **1** (jednego z najbogatszych przyrodniczo i najpiękniejszych krajobrazowo terenów Polski). Najcenniejsze jego obszary objęte są ochroną rezerwatową. Na obszarze gminy Muszyna leżą trzy rezerwaty: Hajnik (w grupie Dubnego - Góry Leluchowskie) oraz Żebracze i Las Lipowy Obrozyska na stokach Mikowej (dwa ostatnie na terenie Pasma Jaworzyny Krynickiej).

Rezerwat Hajnik **2** (16,7 ha) utworzono w 1974 roku. Zlokalizowany jest na zboczach góry Dubne. Chroni m.in. piękny drzewostan jodłowy (dawnej puszczy karpackiej), naturalnego pochodzenia liczący 130-180 lat. Obszar rezerwatu objęty jest siecią Natura 2000. Zespół jedlin zajmuje mniejszą część rezerwatu. Dominuje buczyna karpacka z mieszanym drzewostanem jodłowo - bukowym, z przewagą buka. W runie dominuje wietlica samiczka **3** i jeżyna gruczołowata. Występują tu również żywe, żywokost i paprotniki.

Rezerwat Żebracze **4** utworzono w 1995 roku. Powierzchnia rezerwatu wynosi prawie 45 ha, a jego otulina aż 149 ha. Leży we wsi Szczawnik. Zajmuje strome stoki bocznego, południowo zachodniego grzbietu Wielkiej Bukowej (1104 m n.p.m.). Na południowy wschód od rezerwatu znajduje się szczyt Kotylniczego Wierchu (1032 m n.p.m.). Zachodnia granica rezerwatu przylega do drogi dostawczej prowadzącej ze Szczawnika do schroniska Bacówka nad Wierchomlą i do doliny potoku Szczawnik. Rezerwat położony jest na wysokości 697-1010 m n.p.m. W rezerwacie dominuje drzewostan bukowo-jodłowy. Wiele drzew ma ok. 155 lat. Podobnie jak w całych Beskidach, tak i tu pojawia się powszechna tendencja

**1****2****3****4**

MUSZYNA

Muszyna môže byť hrdá na svoje prírodné bohatstvo a klimatické podmienky prospešné zdraviu. Prírodné zvláštnosti – unikáty v poľskom aj európskom meradle – sú veľkou atrakciou pre návštevníkov týchto magických kúpeľov hľadajúcich ticho, pokoj a útek od každodenného zhonu.

Územie obce Muszyna je mimoriadne cenné z prírodného hľadiska. Až 67% rozlohy obce zaberajú nádherné lesy, ktoré sa nachádzajú na území Popradskej chránenej krajinskej oblasti **1** vytvorenej v roku 1987 (jednej z najbohatších z prírodného hľadiska a najkrajších vzhľadom na okolitú scéneriu v Poľsku). Najcennejšie časti tohto územia sú chránené ako rezervácie. Na území obce Muszyna sa nachádzajú tri rezervácie: Hajnik (v masíve Dubného – Leluchowskie hory), Żebracze a Las Lipowy Obrozyska na svahoch Mikowej (dve posledné rezervácie ležia v areáli pásma Jaworzyny Krynickiej).

Prírodná rezervácia Hajnik **2** (16,7 ha) bola vytvorená v roku 1974. Rozprestiera sa na svahoch hory Dubne. Chráni krásny pôvodný jedľový les (súčasť dávneho karpatského pralesa) starý 130 – 180 rokov. Územie prírodnej rezervácie patrí k sieti Natura 2000. Jedľový komplex zaberá menšiu časť rezervácie. Dominuje karpatský bukovo-jodľový les – zmiešaný jedľovo-bukový s prevahou buka. V podrade dominuje papradka samičia **3** a ostružina srstnatá. Vyskytuje sa tiež dentaria, kostihoj a papraďovce.

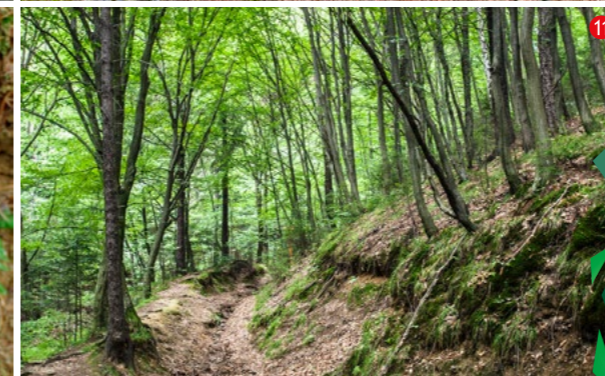
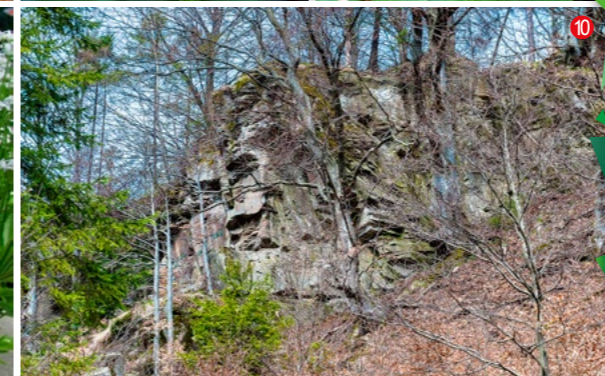
Rezervácia Żebracze **4** bola založená v roku 1995. Rozloha rezervácie je takmer 45 ha, ochranné pásmo zaberá až 149 ha. Leží v dedine Szczawnik. Nachádza sa na strmých svahoch bočného juhozápadného hrebeňa Wielkiej Bukowej (1104 m n. m.). Smerom na juhovýchod od rezervácie sa nachádza štít Kotylniczy Wierch (1032 m n. m.). Západná hranica rezervácie prechádza pozdĺž cesty slúžiacej na zásobovanie turistickej chaty „Bacówka nad Wierchomlą”, ktorá vedie z dediny Szczawnik k doline potoka Szczawnik. Prírodná rezervácia sa nachá-



wypierania jodły przez buka w drzewostanach regła dolnego. Największą powierzchnię zajmuje formacja żywej buczyny karpackiej **5**. W zespole tym wyróżniamy 4 warianty: typowy, wariant wietlicowo-narecznicowy z wietlicą samiczą i narecznicą krótkoostną, wariant trzcinnkowy z trzcinnikiem leśnym oraz wariant z niecierpkim pospolitym. W runie występuje tu także objęta ochroną marzanka wonna **6** a ponadto gajowiec żółty **8**. Oprócz narecznicy i wietlicy w zespole spotyka się także inne paprocie, jak np. zachyłka oszczepowata i zachyłka trójkątna **7**. W miejscach, gdzie gleby są mniej zasobne w składniki pokarmowe, występuje drzewostan bukowy reprezentujący zespół kwaśnej buczyny. Grzędy skalne porasta las jodłowy. W jego runie dominuje trzcinnik leśny. Zdecydowanie najmniejszą część rezerwatu zajmuje świerk pospolity z domieszką modrzewia europejskiego. Sporadycznie spotykamy jaworzynę górską oraz brzosty, czyli wiązy górskie. Wzdłuż potoków rozwija się zbiorowisko roślin z udziałem lepiężnika białego, żywokostu sercowatego **9** i miesięcznicy trwałej. W górnej części potoku, płynącego wzdłuż południowej granicy rezerwatu, występuje ubogie zbiorowisko łąkowe. Z wielu roślin chronionych, rosnących w rezerwacie, na szczególną uwagę zasługuje gnieźnik leśny, podkolan zielonawy, parzydło leśne, paprotnik koleczasty i miesięcznica trwała. Krajobrazowym walorem są liczne wychodnie skalne **10**, jary źródłiskowe i wąwozy.

Najcenniejszym z gminnych rezerwatów są Obrożyska **11**, chroniące pozostałości unikalnego już obecnie na terenie Europy pierwotnego górskiego lasu lipowo-modrzewiowego. Rezerwat powstał w 1919 r. jako jeden z pierwszych w niepodległej Polsce. Obecnie zajmuje powierzchnię 100,38 ha.

Przez rezerwat prowadzi ponad 4-kilometrowa ścieżka dydaktyczna, oznaczona biało-zielonym kwadracikiem **12**. Siedem przystanków tematycznych zwraca uwagę na charakterystyczne fragmenty rezerwatu. Najdogodniejsze dojście do ścieżki dydaktycznej **13** znajduje się przy ul. Lipowej, z wygodnego parkingu obok Ośrodka Rehabilitacyjnego



dza vo výške 697 – 1010 m n. m. Prevláda bukovo-jedľový les. Mnohé stromy majú približne 155 rokov. Podobne ako v celých Beskydách aj prevláda všeobecná tendencia vytlačania jedle bukom v lesoch dolného vegetačného stupňa. Najväčšiu plochu zaberá les úrodnej karpatskej bučiny **5**. V tomto komplexe rozlišujeme 4 varianty: typický, papradko-vo-papradový variant s papradkou samičou a papradou ostnatou, trstovníkovitý variant so smlzom trstovníkovitým a variant s netýkavkou nedotklivou. V podraсте sa tu vyskytuje aj chránený lipkavec marinkový **6** a tiež hluchavka žltá. Okrem paprade a papradky sa v komplexe vyskytujú aj ďalšie podobné rastliny, ako napr. sladičovec bučínový a peračina dúbavová **7**. Na miestach, kde je pôda menej bohatá na výživné látky, rastú hlavne bukové porasty, predstavujúci komplex kyslej bučiny. Na skalných výbežkoch rastie jedľový les. V podraсте dominuje smlz trstovníkovitý. Jednoznačne najmenšiu časť rezervácie zaberá smrek obyčajný s prímiesou smrekovca opadavého. Sporadicky stretáme javor horský a bresty horské. Pozdĺž potokov sa rozvíja rastlinné spoločenstvo s podielom devätsila bieleho, kostihoja srdcovitolistého **9** a mesačnice trvácej. V hornej časti potoka, ktorý preteká pozdĺž južných hraníc rezervácie, sa vyskytuje chudobné lúčne spoločenstvo. Z mnohých chránených rastlín, ktoré sa vyskytujú v rezervácii, si zvláštnu pozornosť zaslúži hniezdovka hľistová, vemenník zelenkastý, udatník leśný, papradovec laločnatý a mesačnica trváca. Zaujímavosťou krajiny sú mnohé skalné odkryvy **10**, rokliny s prameňmi a tiesňavy.

Najcennejšou z rezervácií v obci sú Obrożyska **11**, v ktorých sú pod ochranou zvyšky pôvodného horského lipovo-smrekovcového lesa, v súčasnosti unikátu v európskom meradle. Prírodná rezervácia bola vytvorená v roku 1919 ako jedna z prvých v nezávislom Poľsku. V súčasnosti má rozlohu 100,38 ha.

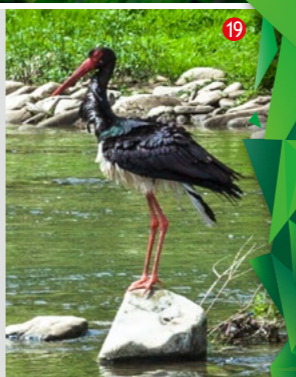
Prírodnou rezerváciou vedie viac ako 4-kilometrový náučný chodník označený bielo-zeleným štvorčekom **12**. Sedem tematických zastá-



Polskiego Związku Niewidomych (zaledwie 1500 metrów od muszyńskiego rynku). Najstarsze drzewa tutaj mają ponad 200 lat. Świetlisty, stary las z niewielką domieszką innych gatunków stanowi jeden z największych skarbów Popradzkiego Parku Krajobrazowego. Rezerwat Obrożyska to jeden z najcenniejszych kompleksów lasu liściastego na terenie Beskidów. Położony jest w strefie przejścia od piętra pogórza do regła dolnego. W zbiorowiskach roślinnych zaznacza się udział gatunków charakterystycznych dla karpackiego grądu lipowego i buczyny karpackiej. Powierzchniowo dominuje tu grąd lipowy. Podstawowym gatunkiem jest lipa drobnolistna, której towarzyszą: jodła, świerk, buk, grab, jawor. W runie spotyka się mech płonnik ¹⁴ i gwiazdnicę wielkokwiatową ¹⁵.

W niżej położonych terenach rezerwatu występują platy zespołu olszyny karpackiej, a na dnie dolinki zbiorowisko łąkowe. Las rezerwatu Obrożyska uważany jest za relikw epoki polodowcowej (ok. 4000-2000 lat p.n.e.). Charakteryzuje go specyficzny mikroklimat. W jego poszyciu znalazły schronienie liczne gatunki zwierząt, jak borsuki, dziki, sarny czy lisy. Występują tu również szczególnie rzadkie gatunki fauny Polski: żbik ¹⁶, niepylak mnemozyna ¹⁷, mucholówka białoszycja ¹⁸ i bocian czarny ¹⁹ oraz jedna z największych w Polsce ostoi salamandry płamistej ²⁰.

Trzon drzewostanów gminnych lasów tworzy buk, jodła i świerk, towarzyszą im modrzew europejski, jawor, brzoza gruczołkowata, olcha i jesion. Największe powierzchnie zajmuje buczyna karpacka (podstawowa formacja roślinna), w której obok buka duży udział ma jodła. W dolinach zachowały się też we fragmentach drzewostany liściaste z udziałem lipy (grądy) oraz lasy olchowe (łęgi) i zarośla wierzbowe. Obok lasów na terenie gminy występują liczne łąki górskie. Ogółem rośnie tutaj około tysiąca gatunków roślin kwiatowych, osiemset gatunków mszaków i porostów oraz blisko osiemset gatunków grzybów. Stanowi to niemal połowę gatunków roślin występujących w Polsce. Podstawowym i najwyższym piętrem roślinności jest tu las dolnoregłowy.



wok upozorňuje na charakteristické fragmenty rezervácie. Najpohodlnejší prístup k náučnému chodníku ¹³ je od ul. Lipowej, z pohodlného parkoviska pri Rehabilitačnom stredisku Poľského zväzu nevidiacich (iba 1500 metrov od námestia v Muszyne). Najstaršie stromy majú viac ako 200 rokov. Starý les plný svetla s malou prímiesou iných druhov, je jedným z najväčších pokladov Popradzkej chránenej krajinej oblasti. Prírodná rezervácia Obrożyska je jedným z najcennejších komplexov listnatých lesov v Beskydách. Nachádza sa v zóne medzi rastlinným stupňom pohoria a dolným pásmom horských lesov. V rastlinných spoločnostiach je viditeľný podiel druhov charakteristických pre dubovo-hrabové lesy lipové a karpatské bukové lesy. Podľa povrchu dominuje dubovo-hrabový les lipový. Základným druhom je lipa malolistá, spolu s ňou rastú: jedľa, smrek, buk, hrab, javor. V podraсте sa vyskytuje ploník ¹⁴, hviezdica veľkokvetá ¹⁵.

V nižšie položených častiach prírodnej rezervácie sa nachádzajú komplexy karpatskej jelšiny a na dne dolinky lúčne spoločenstvo. Les prírodnej rezervácie Obrożyska sa považuje za relikw holocénu (približne 4000–2000 rokov pred n.l.). Vyznačuje sa špecifickou mikroklimou. V podraсте našli úkryt mnohé druhy zvierat ako jazvece, diviaky, srnce či lišky. Vyskytujú sa tiež mimoriadne vzácne druhy fauny Poľska: mačka divá ¹⁶, jasoň chochlačkový ¹⁷, muchárik bielokrký ¹⁸ a bocian čierny, nachádza sa jedno z najväčších útočísk salamandry škvrnitej ²⁰ v Poľsku.

Hlavnú časť obecných lesov tvorí buk, jedľa a smrek, medzi nimi rastie tiež smrekovec opadavý, javor, breza previsnutá, jelša a jaseň. Najväčšiu rozlohu zaberá karpatský bukový prales (ako základné rastlinné spoločenstvo), v ktorom vedľa buka má veľký podiel jedľa. V dolinách sa čiastočne zachovali aj listnaté lesy s podielom lipy (dubovo-hrabové lesy), jelšové lesy (lužné) a vrbové kroviny. Na území obce sa vyskytujú nielen lesy, ale tiež mnohé horské lúky. Celkovo rastie okolo tisíc dru-



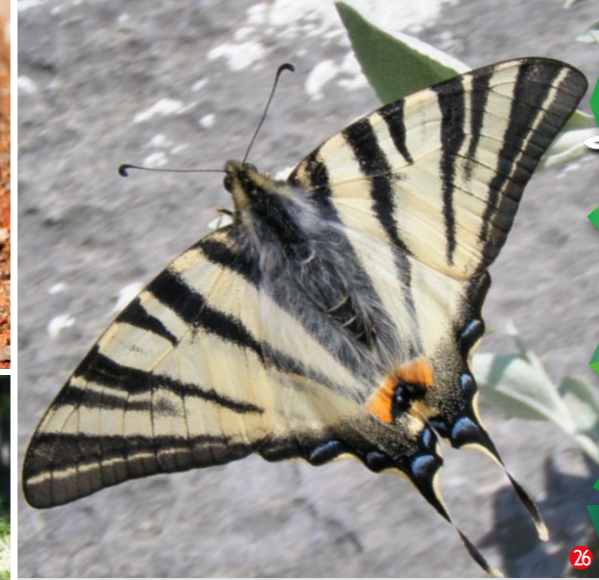


Piękne lasy są ostoją wielu gatunków zwierząt. Stale występuje tutaj ok. 40 gatunków ssaków. Wśród owadożernych można spotkać najmniejszego polskiego ssaka – ryjówkę malutką ²¹. Bardzo ciekawą grupę gryzoni stanowią popielicowate. Ze środowiskiem wodnym związane są trzy gatunki gryzoni: największy z nich bóbr europejski, piżmak i karczownik. Bardzo ważną grupę stanowią drapieżniki, wśród nich najliczniejsze są łasicowate, z których największy jest borsuk. Inne to: wydra, kuna leśna, kuna domowa, tchórz zwyczajny, gronostaj, lasica łaska. Z psowatych występują lis ²² i wilk ²³, a rodzina kotowatych reprezentowana jest przez rysia ²⁴ oraz żbika. Największym drapieżnikiem jest pojawiający się rzadko niedźwiedź brunatny. Spośród ssaków kopytnych należy wyróżnić jelenia europejskiego, sarnę i dziką. Tereny leśno-polne zasiedlają lisy, zające, bażanty i kuropatwy.

Na terenie Popradzkiego Parku Krajobrazowego występuje ok. stu gatunków ptaków, z których najcenniejsze to: bocian czarny, dzięcioły (w tym dzięcioł czarny), muchołówka mała, puszczyk uralski ²⁵, puchacz, orzeł przedni, orlik krzykliwy oraz duże kuraki leśne: cietrzew i głuszc. Na terenie parku żyją wszystkie polskie płazy ogoniaste: salamandra plamista, 4 gatunki traszek: grzebieniasta, zwyczajna, górską ²⁷ oraz gatunek endemiczny dla Karpat – traszka karpacka ²⁸. Płazy bezogonowe reprezentowane są przez: kumaka górskiego, ropuchy i żaby. Z gadów spotkać można trzy gatunki jaszczurek i cztery gatunki węży (m.in. żmija zygzakowata ²⁹ i zaskroniec). Na obszarze Parku występuje 65 gatunków motyli. Wśród nich najciekawsze chronione gatunki to: paż królowej, paż żeglarczy ²⁶ i niepylak mnemozyna. Na terenie Parku spotkać można nadobnicę alpejską ³⁰ – jednego z najpiękniejszych polskich chrząszczy.

Teren gminy obfituje w wiele atrakcyjnych pomników przyrody.

Interesującym pomnikiem przyrody nieożywionej jest największa i najefektywniejsza w Polsce mofeta (naturalne miejsce wydobywania się dwutlenku węgla) im. prof. Świdzińskiego, usytuowana na granicy wsi

²¹²²²³²⁴²⁵²⁶²⁷²⁸²⁹³⁰

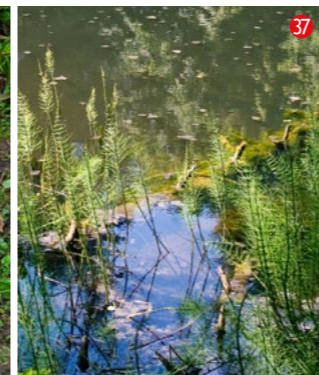
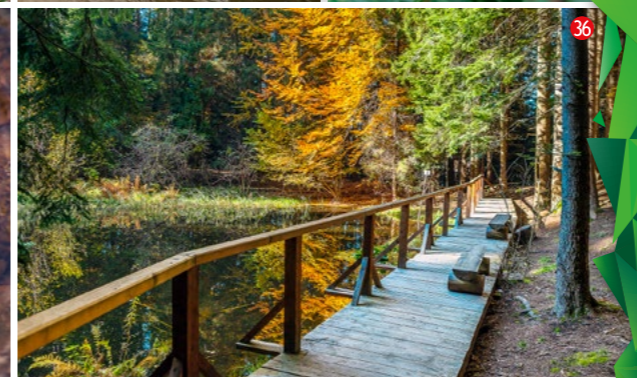
hov krytosemenných rastlín, osemsto druhov machorastov a lišajníkov a takmer osemsto druhov húb. Takmer polovica rastlinných druhov vyskytujúcich sa v Poľsku. Základným (najvyšším) vegetačným stupňom je les dolného horského pásma.

Krásne lasy sú útočiskom mnohých druhov zvierat. Stále sa vyskytuje približne 40 druhov cicavcov. Medzi hmyzožravcami môžeme stretnúť najmenšieho poľského cicavca – piskora malého ²¹. Veľmi zaujímavú skupinu hlodavcov tvoria pchovití. S vodným prostredím sa spájajú tri druhy hlodavcov: bobor európsky (najväčší z nich), ondatra pižmová a hryzec. Veľmi dôležitú skupinu tvoria šelmy, medzi nimi sú najpočetnejšie lasicovité, z ktorých najväčší je jazvec. Iné: vydra, kuna leśná, kuna skalná, tchor tmavý, lasica hranostaj, lasica myšozravá. Z psovitých sa vyskytujú líška ²² a vlk ²³, čelad' mačkovitých je zastúpená rysom ²⁴ a mačkou divou. Najväčšou šelmou je vzácny medveď hnedý. Spomedzi kopytníkov sa vyskytuje jeleň leśný, srnec a diviak. Oblasti na hranici lesov a polí obývajú líšky, zajace, bažanty a jarabice poľné.

Na území Popradskej chránenej krajiny oblasti sa vyskytuje približne sto vtáčích druhov, z ktorých najcennejšie sú: bocian čierny, ďateľ (vrátane tesára čierneho), muchárik malý, sova dlhochvostá ²⁵, výr, orol skalný, orol kriklavý a veľké leśné kurotvaré: tetov a hlucháň. Územie Parku obývajú všetky poľské chvostnaté obojživelníky: salamandra škvrnitá, 4 druhy mlokov: hrebenatý, bodkovaný, horský ²⁷ a endemický karpatský druh – mlok karpatský ²⁸. Žabotvaré sú zastúpené týmito druhmi: kunka žltobruchá, ropuchy a žaby. Z plazov môžeme stretnúť tri druhy jašteríc a štyri druhy hadov (o. i. vretenicu severnú ²⁹ a užovku obojkovú). Na území Parku sa vyskytuje 65 druhov motýľov. Najzaujímavejšími druhmi z nich sú: vidlochvost feniklový, vidlochvost ovocný ²⁶ a jasoň chochlačkový. Na území Parku môžeme spozorovať fuzáča alpejského ³⁰ – jedného z najkrajších poľských chrobákov.

Jastrzębik i Złockie. Znajduje się w dnje bagnistego koryta potoku Złockiego 31. Ponieważ wydzielanie dwutlenku węgla do pewnego stopnia odbywa się pod wodą, jest świetnie widoczna. W kilku miejscach, na powierzchni około 25 m², wydobywają się bez przerwy różnej wielkości bąble CO₂ 32. Występuje tu kilka źródeł wód mineralnych. Największe zwane jest ze względu na charakterystyczny dźwięk *Bulgotką*. Źródło Zatopione przykrywa woda potoku. Dychawka, przypominająca jakby „oddech” ziemi, jest suchą ekshalacją dwutlenku węgla. Wydobywający się gaz posiada wysoką zawartość CO₂, wynoszącą 94,3%, Zawiera też azot – 4,17% i tlenek węgla – 0,44%. Gaz ten pochodzi z głębokiego podłoża wciąganej litosfery w okresie młodszego ery kenozoicznej pod górotwór Karpat. Genetycznie jest związany z młodotrzeciorzędowym wulkanizmem i/lub niskotemperaturowym metamorfizmem skał węglanowych. Na szczególny wygląd mofety wpływa bulgoczące, rdzawo-żółte błoto, otoczone zieloną niskopienną roślinnością 33. Błoto mające charakter czerwono-brunatnej galaretowatej zawiesiny, cienkiej powłoki lub spienionego żelu, wytrąca się z wód wypływających tu szczaw zawierających dużą ilość związków żelaza. Osad ten zawiera także minerały wypłukane ze skał podłoża: kwarc, kaolinit, illit, montmorillonit, kalcyt, skalenie i chloryt. Roślinność porastająca rejon mofety należy do kompleksu siedlisk błotnych. Wśród wielu występujących tu gatunków pojawia się między innymi sitowie leśne, mietlica rozłogowa, knieć błotna 34, rzeżucha gorzka 35, przytulia błotna, karbieniec pospolity, tojeść rozesłana, mięta długolistna, niezapominajka błotna, jaskier rozłogowy i manna jadalna.

Ciekawym pomnikiem przyrody jest także Czarna Młaka nad Powroźnikiem - malowniczy staw górski 36 o powierzchni 0,3 ha pochodzenia osuwiskowego (stosunkowo młodego). Występują tu zbiorowiska roślinne typowe dla rejonów bagiennych z roślinnością niskotorfowiskową 37. Młaka jest trwałym elementem krajobrazu i obiektem unikatowym w tej części kraju i gór. W jej okolicy występuje ciekawy okaz grzyba – okratek australijski 38, nazywany również palcami diabła lub śmierdzącą ośmiornicą.



Na území obce je veľké množstvo atraktívnych prírodných pamiatok. Zaujímavou pamiatkou neživej prírody je najväčšia a najvýdatnejšia mofeta (prírodné miesto úniku oxidu uhličitého) v Poľsku, pomenovaná po prof. Świdzińskom, ktorá sa nachádza na hranici dedín Jastrzębik a Złockie. Nachádza sa na dne bahňitého koryta potoka Złockého 31. Pretože uvoľňovanie oxidu uhličitého sčasti prebieha pod vodou, mofeta je výborne viditeľná. Na niekoľkých miestach, na ploche približne 25 m², unikajú bez prestávky väčšie alebo menšie bubliny CO₂ 32. Je tiež niekoľko prameňov minerálnej vody. Najväčší nazývajú Bulgotka a to kvôli charakteristickému zvuku. Prameň Zatopione zakrýva voda z potoka. Ďalší objekt Dychawka pripomína „dych zeme“ – je to výron suchého oxidu uhličitého. Unikajúci plyn má vysokú koncentráciu CO₂, ktorá dosahuje 94,3 %, obsahuje tiež dusík 4,17 % a oxid uhoľnatý – 0,44%. Tento plyn pochádza z hlbokých vrstiev litosféry vtiahnutej pod orogén Karpát v období mladších treťohôr. Geneticky súvisí so sopečnou činnosťou v období mladšieho terciéru alebo s metamorfizmom uhličitanových skál prebiehajúcim v nižších teplotách. Na zvláštny vzhľad mofety má vplyv prebublávajúce bahno hrdzavožltej farby obklopené nízkymi zelenými rastlinami 33. Bahno, ktoré má charakter červenohnedej gélovitej suspenzie, tenkej vrstvy alebo speneného gélu, sa vyráza z vody kyseliek s vysokým obsahom zlúčenín železa, ktoré tu pramenia. Usadenina obsahuje tiež minerály vymyté z podkladových skál – kremeň, kaolinit, illit, montmorillonit, kalcyt, živce a chloryt. Rastlinstvo, ktoré porastá oblasť mofety, patrí ku komplexu bahenných biotopov. Medzi mnohými druhmi, ktoré sa vyskytujú, nájdeme škripinu lesnú, psinček poplázový, záružlie močiarné 34, žerušnicu horkú 35, lipkavec močiarny, karbincec európsky, čerkáč peniažtekový, mätu dlholistú, nezábudku močiarnu, iskerník plazivý a steblovku splývavú.

Zaujímavou prírodnou pamiatkou je tiež Czarna Młaka nad Powroźnikiem – malebné horské pleso 36 s rozlohou 0,3 ha, ktoré vzniklo

nicą. W istocie swoim wyglądem przypomina macki ośmiornicy oraz wydziela bardzo intensywny i nieprzyjemny zapach padliny (podobny wydziela sromotnik smrodliwy).

Cennymi pomnikami przyrody nieożywionej są też źródła wody *Iwona* w Jastrzębiku (wśród łąk na skraju lasu, na prawym brzegu doliny potoku Wielki, lewobrzeżnego dopływu potoku Jastrzębik) i *Za cerkwią* 39 w Szczawniku. Obydwe reprezentują typ szczaw wodorowęglanowo-wapniowo-magnezowych. Są bardzo smaczne i posiadają właściwości lecznicze (choroby układu pokarmowego, wydalniczego i oddechowego).

Najcenniejszym w gminie pomnikiem przyrody ożywionej jest Uroczysko Szczawnik 40 o pow. 8,24 ha. Występuje tu drzewostan jodłowo-bukowy będący dobrze zachowanym fragmentem dawnej puszczy karpackiej. Wiek drzew wynosi ok. 175 lat. Uroczysko znajduje się przy szlaku ze Szczawnika do Bacówki nad Wierchomlą.

Innymi pomnikami przyrody ożywionej na terenie gminy są pomnikowe lipy - m.in. koło kościoła w Andrzejówce i w Złockiem oraz aleja lipowa między cmentarzem, a kościołem w Muszynie. Piękny jest też jesion rosnący niedaleko kościoła w Wojkowej.

Ciekawą propozycją może być także spacer przyrodniczą ścieżką ornitologiczną 42 na terenie leżącej nad Popradem Łopaty Polskiej 41, w uzdrowskiej części Żegiestowa. Ścieżka rozpoczyna się przy sanatorium Wiktor. Można do niej dojść od przystanku autobusowego Żegiestów Wiktor. Na początku ustawiona jest duża tablica z mapą Łopaty i przebiegiem ścieżki. W czasie dwugodzinnego spaceru można zapoznać się z trzydziestoma gatunkami ptactwa zamieszkującego ten teren.

Najsłynniejszymi przyrodniczymi atrakcjami Muszyny są wspaniałe ogrody, od których kurort zyskał miano *Miasta ogrodów*. Są to Ogrody Sensoryczne, Ogrody Magiczne, Ogrody Biblijne oraz Park Kultury i Dawnego Rzemiosła. Wszystkie wpisane są na Małopolski szlak ogrodów. Ogrody Sensoryczne 43 (Ogrody Zmysłów), zlokalizowane są na



39



40



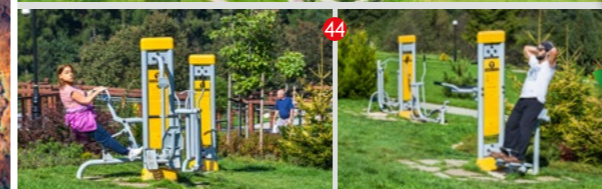
41



42



43



44



45

v dôsledku zosuvu pôdy (pomerne nedávno). Vyskytujú sa rastlinné spoločenstvá typické pre bahenné oblasti s rastlinstvom slatinných rašelinísk 37. Mláká je trvalým prvkom krajiny a unikátnym objektom v tejto časti krajiny a hôr. V jej okolí sa vyskytuje zaujímavý príklad huby – mrežovka Archerova 38, nazývaná tiež čertove prsty alebo smrdiaca chobotnica. A naozaj svojim vzhľadom pripomína ramená chobotnice a vylučuje veľmi intenzívny a nepríjemný pach zdochliny (podobne páchne hadovka smradľavá).

Cennými prírodnými pamiatkami neživej prírody sú tiež pramene vody „Iwona“ v dedine Jastrzębik (na lúke na okraji lesa na pravom brehu doliny potoka Wielki, ľavého prítoku potoka Jastrzębik) a „Za cerkwią“ 39 v Szczawniku. Obydve zastupujú typ hydrogénuhlíkatých-vápenato-horečnatých kyseliek. Sú veľmi chutné a majú liečebné vlastnosti (ochorenia tráviacej, vylučovacej a dýchacej sústavy).

Najcennejším pomníkom neživej prírody v obci je lokalita Uroczysko Szczawnik 40 s rozlohou 8,24 ha. Vyskytuje sa tu jedľovo-bukový les, ktorý je dobre zachovanou časťou dávneho karpatského pralesa. Stromy majú takmer 175 rokov. Uroczysko sa nachádza pri ceste zo Szczawnika do chaty Bacówka nad Wierchomlą.

Inými prírodnými pamiatkami živej prírody na území obce sú historické lipy – napr. pri kostole v Andrzejówke a v Złockom a lipová aleja medzi cintorínom a kostolom v Muszynie. Krásny je tiež jaseň rastúci neďaleko kostola vo Wojkowej.

Zaujímavým návrhom môže byť tiež prechádzka po ornitologickom náučnom chodníku 42 na území tzv. Łopaty Polskiej 41 nachádzajúcej sa na brehu Popradu v kúpeľnej časti Żegiestowa. Chodník sa začína pri kúpeľoch Wiktor. Dostaneme sa naň od autobusovej zastávky Żegiestów Wiktor. Na začiatku je osadená veľká tabuľa s mapou Łopaty a trasou chodníka. Počas dvojhodinovej prechádzky sa budete môcť oboznámiť s tridsiatimi druhmi vtáctva, ktoré žije na tomto území.



stokach Suchej Góry w dzielnicy uzdrowskiej Zapopradzie. To jedne z nielicznych i największe tego typu ogrody w Polsce. Są wyrazem przystosowania parku nie tylko do odpoczynku na łonie natury, ale przede wszystkim do celów terapeutycznych, socjalizujących i edukacyjnych dla osób niewidomych, jak i osób z zaburzeniami psychofizycznymi czy z upośledzeniem umysłowym. Zaprojektowane są tak, by w sposób celowy i zintensyfikowany oddziaływać na wszystkie zmysły (sensory) organizmu ludzkiego. Ogrody Sensoryczne w Muszynie podzielone są na kilka stref. W strefie zdrowia znajdują się różnorodne urządzenia do ćwiczeń ⁴⁴, wymagające niewielkiego nakładu siłowego, dzięki czemu przeznaczone są praktycznie dla wszystkich. Ćwicząc, można podziwiać panoramę i kompozycje utworzone przez różnorodne rośliny. W strefie zapachu znajdują się rośliny dobrane w taki sposób, aby natężenie zapachów było jak najbardziej intensywne (m.in. zapach róż, mięty, tymianku, szałwii, czosnku). W strefie dźwięku ⁴⁵ warto wsłuchać się w delikatny szum drzew, świergot ptaków, szmer wody w strumieniu czy kojącą muzykę rozbrzmiewającą z pawilonu muzycznego. Wszystkie materiały zostały dobrane tak, by nasilać tworzące się wokół nas dźwięki. W kolejnej strefie – zapachowo-dotykowej – znajdują się rośliny nie tylko o intensywnym zapachu, ale również przyciągające uwagę różnorodną fakturą, kształtem liści i kwiatów. W strefie smaku warto przyjrzeć się krzewom i drzewom owocowym. Dodatkowo w czasie owocobrania można tu rozkoszować się smakami owoców: czereśni, malin, jabłek, owoców aronii, czy orzechów leszczyny. Czerpiąc przyjemność z kontaktu z naturą, docieramy na szczyt wzgórza z wieżą widokową, skąd można podziwiać panoramę Muszyny ⁴⁶, z dominującymi nad nią ruinami zamku, a w pogodne dni także i Tatry. Jest to również dogodny punkt do podziwiania pola krokusów. Na terenie Ogrodów Sensorycznych znajduje się jeszcze strefa Afrodyty ⁴⁷, która z pewnością zainteresuje nowożeńców. To specjalna strefa zakochanych, w której można zasadzić własne drzewko miłości ⁴⁸ – symbol dobrotytu,



46



49



48



50



51



Najznámejšími prírodnými atrakciami Muszyny sú jej nádherné záhrady, po ktorých toto kúpeľné mesto získalo pomenovanie „Mesto záhrad“. Sú to Sensorické záhrady, Magické záhrady, Biblické záhrady a Park kultúry a dávneho remesla. Všetky sú zapísané na Malopolskej ceste záhrad. Sensorické záhrady ⁴³ sú lokalizované na svahoch hory Sucha Góra v kúpeľnej časti Zapopradzie. Sú to jedny z mála a zároveň najväčšie záhrady tohto typu v Poľsku. Sú príkladom adaptácie parku nielen na oddych v prírode, ale predovšetkým na terapeutické, socializačné a vzdelávacie účely pre nevidiacich a pre osoby so psychofyzickými poruchami a s mentálnym postihnutím. Sú navrhnuté tak, aby cieľavedome a intenzívne pôsobili na všetky zmysly ľudského organizmu. Sensorické záhrady v Muszynie sú rozdelené do niekoľkých zón. V zóne zdravia sa nachádzajú rôzne zariadenia na cvičenie ⁴⁴, ktoré si nevyžadujú veľkú námahu, vďaka čomu sú vhodné pre takmer všetkých. Počas cvičení môžete obdivovať panorámy a kompozície tvorené rôznymi rastlinami. V zóne vôní sa nachádzajú rastliny vybrané tak, aby bola ich intenzita najsilnejšia (napr. vôňa ruží, mäty, tymiánu, šalvie, cesnaku). V zóne zvukov ⁴⁵ sa môžete započúvať do jemného šumu stromov, spevu vtákov, žblnkotu vody v potoku alebo do ukludňujúcej hudby, ktorá znie v hudobnom pavilóne. Všetky materiály sú vybrané tak, aby zintenzívnili zvuky šíriace sa okolo nás. V ďalšej zóne – vôní a dotykov – sa nachádzajú rastliny nielen s intenzívnou vôňou, ale tiež pozoruhodné z dôvodu rôznohodej povrchovej štruktúry, tvaru listov a kvetov. V zóne chutí si môžete popozerať ovocné kríky a stromy. Dodatočne môžete počas zberu úrody ochutnať: čerešne, maliny, jablká, aróniu či lieskocvové oriešky. V príjemnom prírodnom prostredí vychádzame na vrchol kopca s vyhliadkovou vežou, z ktorej môžeme obdivovať panorámu Muszyny ⁴⁶ a nad ňou sa vypínajúcu zrúcaninu hradu a keď nám počasie dopraje – aj Tatry. Je to ideálne miesto, z ktorého sa môžeme kochať pohľadom na pole šafranov. V areáli Sensorických záhrad sa tiež nachádza zóna Afrodyty ⁴⁷, ktorá bude ur-



szczęścia i rozkwitającego uczucia. Strefa baśni i legend ⁴⁹ o Muszynie to najmłodsza strefa w ogrodach zmysłów, nawiązująca do czasów i wierzeń mieszkańców dawnego Państwa Muszyńskiego. Znajdują się tutaj chatki czarownicy i zielarki, młynarza i mieszczyki. Z tablic informacyjnych poznamy historię bicia monet na muszyńskim zamku, opowieści o ukrytym skarbie czy legendy o studnicach i diable Borucie.

Ogrody Magiczne ⁵⁰, inaczej nazywane Ogradami Miłości, również znajdują się w dzielnicy uzdrowskiej Zapopradzie. Rozciągają się nieopodal pijalni wody mineralnej Antoni ⁵¹ i swoim założeniem przypominają ogrody greckie lub rzymskie ⁵². Są dobrze nasłonecznione i doskonale nadają się do helioterapii. Przy ozdobionych bujną roślinnością alejkach spacerowych umieszczono piaskowcowe figury przedstawiające muzy, pory roku oraz greckich bogów ⁵³ (m.in. Adonisa, Hebe, Antiope). Dwa stawy oraz przepływający przez ogród strumień pozwalają się zrelaksować. W jednym z nich można dojrzeć złotą rybkę, która przynosi szczęście. Niezwykle atrakcją tego ogrodu stanowią egzotyczne barwne ptaki ⁵⁴, sprowadzone do Muszyny z różnych zakątków świata. Wśród ciekawszych okazów zwraca uwagę długowieczny żuraw mandżurski, paw indyjski, barwna kaczka mandarynka, australijski łabędź czarny ⁵⁵ lub srebrny bażant – przez starożytnych Chińczyków czczony jako mityczny Feniks. Najwięcej emocji mogą wzbudzić wielobarwne papugi (m.in. amazonka niebiesko-czelna), które z powodzeniem nasładują ludzki głos. Warto więc tutaj zajrzeć, szczególnie wieczorem, gdy alejki rozświetlają liczne iluminacje ⁵⁶, a rozbrzmiewające dźwięki tworzą miłą dla ucha muzykę.

Interesującym obiektem pod kątem przyrodniczym są także Ogrody Biblijne ⁵⁷, przedstawiające sceny ze Starego i Nowego Testamentu. To czwarty i zarazem największy w Polsce obiekt tego typu. Ogrody są adaptacją objawienia zawartego w Piśmie Świętym wyrażonego za pomocą krajobrazu i kompozycji roślin występujących w Jerozolimie i Palestynie. Każda z roślin ma tutaj swoją symbolikę ⁵⁸ (m.in. pszenica, sorgo,



52



54



55



56



57



59

číte zaujímavá pre novomanželov. Je špeciálna zóna pre zamilovaných, v ktorej môžu vysadiť vlastný strom lásky ⁴⁸ – symbol blahobytu, šťastia a prekvitajúcej lásky. Zóna rozprávok a legiend o Muszynie ⁴⁹ je najmladšou zónou v sensorických záhradách, nadväzuje na časy a povery obyvateľov dávneho Muszynského panstva. Nachádzajú sa chatky bosorky a bylinkárky, mlynára a mešťianky. Z informačných tabúľ sa dozvieme o dejinách razenia mincí na muszynskom hrade, spoznáme príbehy o skrytom poklade, legendy o studniciach a o čertovi Borutovi.

Magické záhrady ⁵⁰, nazývané aj Záhrady lásky, sa takisto nachádzajú v kúpeľnej časti „Zapopradzie“. Tiahnu sa pri kúpeľnom pavilóne Antoni ⁵¹ a svojou kompozíciou pripomínajú grécke alebo rímske záhrady. Je v nich veľa slnka a sú dokonalým miestom na helioterapiu. Pri prechádzkových cestičkách skrášlených nádhernými rastlinami sú umiestnené piaskovcové sochy, ktoré predstavujú múzy, ročné obdobia a gréckych bohov ⁵² (napr. Adonisa, Hébé, Antiope). Dve jazierka a potok pretekajúci cez záhradu ponúkajú skvelý oddych. V jednom z jazierok môžeme uvidieť aj zlatú rybkú, ktorá prináša šťastie. Nezvyčajnou atrakciou záhrady sú pestré exotické vtáky ⁵⁴, dovezené do Muszyny z rôznych zákutí sveta. Medzi zaujímavejšími jedincami môžete uvidieť dlhovokého žeriava čierno-bieleho, páva korunkatého, pestrofarebnú kačičku mandarínsku, austrálsku labuť čiernu ⁵⁵ alebo bažanta strieborného – ktorého starí Číňania uctievali ako mýtického fénixa. Najviac emócií môžu vyvolať pestré papagáje (napr. amazončan modročelý), ktoré vydarene napodobňujú ľudské hlasy. Toto miesto treba navštíviť večer, keď sú chodníky osvetlené mnohými ilumináciami ⁵⁶ a okolité zvuky navodzujú uchu lahodiacu hudbu.

Zaujímavým objektom z prírodného hľadiska sú tiež Biblické záhrady ⁵⁷, ktoré predstavujú výjavy zo Starého a Nového zákona. Je štvrtý a zároveň najväčší objekt tohto typu v Poľsku. Záhrady sú adaptáciou zjavenia zapísaného v Biblii, ibaže sú vyjadrené prostredníctvom

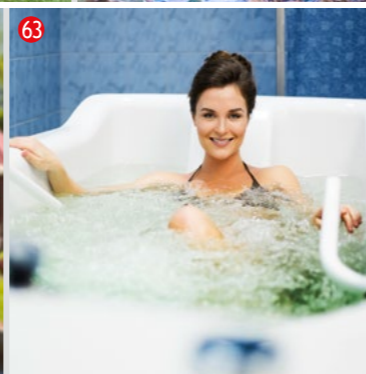
jęzczeń, warzywa i zioła, winorośl) i jest opatrzona stosownym cytatem z Biblii. Można tu zapoznać się także z suchym i surowym krajobrazem pustyni i jego ubogą roślinnością. Ogrody podzielone są na pięć stref tematycznych: Ogród Historii Zbawienia, Ogród Krajobrazów Biblijnych, Winnica Pańska i Nauka Proroków, Dziecięcy Ogród Biblijny, Ogród Zakochanych. Na terenie Ogrodów Biblijnych znajduje się źródło wody mineralnej *Maryja* ⁵⁹, z którego można skorzystać w godzinach otwarcia ogrodów.

Szczególną ozdobą kurortu są liczne figury kwiatowe ⁶⁰, przy których niejednokrotnie turyści zatrzymują się na chwilę, by uwiecznić na fotografiach swój pobyt w uzdrowisku. W sezonie zimowym piękne kompozycje kwiatów zmieniane są na barwne iluminacje świetlne ⁶¹, które podkreślają świąteczny nastrój.

Dzięki gęsto zalesionym zboczom gór rejon gminy charakteryzuje się łagodnym, górskim klimatem.

Działanie klimatu górskiego i powszechność lasów wpływa korzystnie na schorzenia układu oddechowego i odpornościowego. Fitoncyny, czyli substancje lotne wytwarzane przez roślinność, działają przeciwpalnie i bakteriobójczo. Na sferę psychiczną pozytywnie oddziałuje natomiast ujemna jonizacja powietrza, a także spokój, cisza, czyste powietrze i wody, kontakt z pięknem przyrody oraz malowniczym krajobrazem.

Największym bogactwem gminy są lecznicze wody mineralne, należące do szczaw. Są to naturalne wody mineralne, zawierające dwutlenek węgla w ilości powyżej 1 g na decymetr sześcienny. Przeważają wśród nich szczawy wodorowęglanowo-wapniowe oraz magnezowe, wodorowęglanowo-wapniowo-sodowe i wodorowęglanowo-sodowo-wapniowe z zawartością żelaza. Bogate zasoby wód mineralnych stały się podstawą zorganizowania lecznictwa uzdrowiskowego. Na terenie gminy działają uzdrowiska Muszyna-Złockie i Żegiestów. Wody wykorzystywane są do kuracji pitnych ⁶², kąpiele i inhalacji w ośrodkach sanatoryjnych (stanowią więc podstawę hydroterapii ⁶³).



krajiny a kompozície rastlín, ktoré sa vyskytujú v Jeruzaleme a Palestíne. Každá rastlina má svoju symboliku ⁵⁸ (napr. pšenica, cirok, jačmeň, zelenina, bylinky, vínná réva) a je opísaná výstižným citátom z Bible. Návštevníci sa môžu tiež oboznámiť so suchou a drsnou púštnou krajinou s jej chabým rastlinstvom. Záhrady sú rozdelené do piatich tematických zón: Záhrada dejín spasenia, Záhrada biblickej krajiny, Panské vinohrady a učenie prorokov, Detská biblická záhrada a Záhrada pre zamilovaných. V areáli Biblických záhrad sa nachádza prameň minerálnej vody „Maryja“ ⁵⁹ – vodu z neho môžete čerpať v čase, keď sú záhrady otvorené.

Neobyčajnou ozdobou kúpeľov sú mnohé kvetinové sochy ⁶⁰, pri ktorých sa veľa turistov na chvíľu zastaví a sfotografuje sa na pamiatku svojho pobytu v kúpeľoch. V zimnej sezóne sa krásne kvetinové kompozície menia na farebné svetelné iluminácie ⁶¹, ktoré zdôrazňujú vianočnú náladu.

Vďaka husto zalesneným horským svahom sa okolie obce vyznačuje miernym horským podnebí.

Pôsobenie horských poveternostných podmienok a bohatstvo lesov má priaznivý vplyv na liečbu dýchacej sústavy a imunitného systému. Fitoncidy, čiže prchavé látky vytvárajúce sa v rastlinách, majú protizápalový a baktericídny účinok. Na psychiku má pozitívny vplyv záporná ionizácia vzduchu a kľud, ticho, čistý vzduch, voda, blízkosť krásnej prírody a malebná krajina.

Najväčším bohatstvom obce sú liečebné minerálne vody, ktoré patria do kyseliek. Prameňa prírodné minerálne vody obsahujúce oxid uhličitý v koncentrácii viac ako 1 g na liter. Dominujú medzi nimi hydrogénuhličitanové vápenaté a horečnaté, hydrogénuhličitanové-vápenato-sodíkové a hydrogénuhličitanové-sodíkovo-vápenaté kyselky s obsahom železa. Bohaté zdroje minerálnych vôd boli základom pre zriaďovanie kúpeľnej liečby. Na území obce sú v prevádzke kúpele Muszyna-Złockie

W kilku sanatoriach uzdrowiskowych gminy leczy się choroby układu oddechowego, układu trawienia, choroby nerek, dróg moczowych oraz schorzenia reumatologiczne. Sanatoria te oferują kompleksowe zabiegi - obok wspomnianej hydroterapii także elektroterapię, fonoterapię, masaż, magnetoterapię, światłoterapię ⁶⁴ i szeroko pojętą kinezyterapię. Urządzeniami wspomagającymi tę ostatnią są działające na terenie gminy siłownie plenerowe ⁶⁵.

Poza sanatoriami na terenie gminy funkcjonuje wiele ośrodków wypoczynkowych i ogólnodostępne pijalnice wody mineralnej (m.in. *Milusia* ⁶⁶, *Antoni*, *Cechini*). W całej Polsce znana jest woda mineralna *Muszynianka* i butelkowana w Powroźniku *Galicjanka*. Inne rozlewnie wód to *Cechini*, *Sopel*, *Mineral - Complex*, *INEX*, *Polskie Zdroje* i *Wody Naturalne*. Wody mineralne Muszyny i okolic gaszą pragnienie nawet w największy upał, wspaniale uzupełniają brakujące składniki mineralne w organizmie. Warto więc spróbować wody ze źródeł: *Anna*, *Grunwald* ⁶⁷, *Jakubianka* ⁶⁸, *Wapienne* ⁶⁹, *Józef* ⁷² czy *św. Łukasza* w Jastrzębiku ⁷¹.

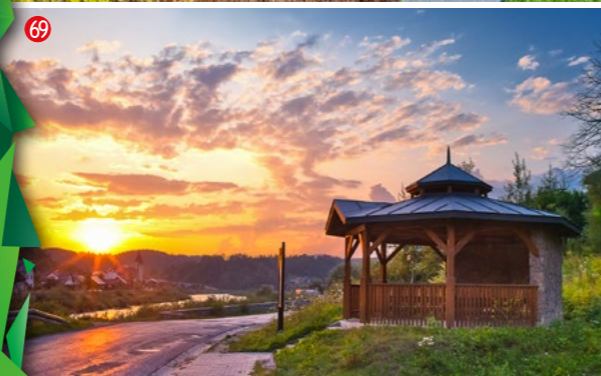
Čirč jest malowniczo położony ⁷⁰ między górami Spisza i Szaryszu, u północno-zachodniego podnóża Gór Czergowskich (Čergov). Rozciąga się nad potokiem Soliská, lokalnie nazywanym Čirčanką, który wpływa do Popradu. Leży na wysokości 510 m n.p.m.

Najwyższym punktem regionu jest Minčol (1157 m n.p.m.), zarazem najwyższy szczyt Gór Czergowskich. Zbudowane przeważnie z fliszu karpackiego pasmo ciągnie się na długości 29 km, a szerokie jest na 17 km. Przez jego północno-zachodnią część przebiega główny wododział europejski, rozdzielający dorzecza Morza Bałtyckiego i Czarnego.

Obszar w przeważającej wielkości jest pokryty lasami liściastymi ⁷⁴ (głównie bukowymi, ale występuje też jawor, grab, dąb, brzoza), z niewielką ilością lasów iglastych, w których dominuje świerk. Ciekawe są



68



69



70



71



72



a Żegiestów. Wody są wykorzystywane podczas pitnych kúr ⁶², kúpeľov a inhalácií v kúpeľných zariadeniach (tvoria tak základ vodoliečby ⁶³).

V niekoľkých kúpeľných sanatoriách v obci sa liečia choroby dýchacej aj tráviacej sústavy, choroby obličiek, močových ciest a reumatologické ochorenia. Sanatoriá ponúkajú komplexné kúry – nielen hore uvedenú hydroterapiu, ale tiež elektroterapiu, fonoterapiu, masáže, magnetoterapiu, fototerapiu ⁶⁴ a široko chápanú kinezioterapiu. Zariadeniami, ktoré podporujú tento posledný druh liečby, sú plenérové posilňovne fungujúce na území obce ⁶⁵.

Okrem sanatorií sa na území obce nachádza veľa rekreačných stredísk a verejne dostupné kolonády (napr. *Milusia* ⁶⁶, *Antoni*, *Cechini*). V celom Poľsku je známa mineralná voda „Muszynianka“ a v Powroźniku fľašovaná voda „Galicjanka“. Ďalšími zdrojmi na plnenie vody do fliaš sú „Cechini“, „Sopel“, „Mineral - Complex“, „INEX“, „Polskie Zdroje“ a „Wody Naturalne“. Mineralné vody Muszyny a okolia hasia smäd počas najväčších horúčav a výborne dopĺňajú chýbajúce minerálne látky v organizme. Treba preto ochutnať vodu z prameňov: *Anna*, *Grunwald* ⁶⁷, *Jakubianka* ⁶⁸, *Wapienne* ⁶⁹, *Józef* ⁷² či sv. Lukáša v Jastrzębiku ⁷¹.

Čirč je malebne položený ⁷⁰ medzi horami Spiša a Šariša, na severozápadnom úpätí Čergova. Rozprestiera sa nad potokom Soliská, miestnymi nazývaným Čirčanka, ktorý ústi do Popradu. Nachádza sa vo výške 510 m n. m.

Najvyšším vrchom regiónu je Minčol (1157 m n. m.), je to zároveň najvyšší vrch pohoria Čergov. Toto karpatské flyšové pásmo sa tiahne na úseku 29 km, má šírku 17 km. Jeho severozápadnou časťou prechádza európske rozvodie, ktoré rozdeľuje úmoria Baltského a Čierneho mora.

Celé územie vo väčšine porastajú listnaté lesy ⁷⁴ (hlavne bukové, ale

partie szczytowe gór, które pokrywają łąki przypominające bieszczadzkie połoniny ⁷³. W przeszłości łąki były wykorzystywane do wypasu zwierząt. Położone na wysokości do ok. 1000 m n.p.m. są obecnie największymi obszarami łąkowymi we wschodniej Słowacji.

Grzbiety gór porasta żurawina i borówka, latem ciesząca się ogromną popularnością zarówno wśród turystów, jak i mieszkańców. Lokalne lasy bogate są także w grzyby.

Pasma Gór Czergowskich nie podlega ochronie jako całość, jednak jego mniejsze partie objęte są strukturami siedmiu rezerwatów przyrody (Čergovský Minčol, Čergovská javorina, Livovská jelšina, Pramenisko Tople, Fintické svahy, Hradová hora, Kapušianský hradný vrch). Sam wierzchołek Minčola ⁷⁵ znajduje się na słowackiej liście pomników przyrody.

Można tu spotkać wiele gatunków zwierząt, w tym sarny, jelenie ⁷⁶, dziki, kuny, lisy oraz liczne ptactwo (m.in. jastrzębie, dzikie kaczki, sójki).

Pasma Gór Czergowskich jest poprzecinane siecią znakowanych szlaków turystycznych, wędrówka którymi będzie przyjemnością i jednocześnie doskonałą formą dbania o formę.

Warunki klimatyczne regionu zdeterminowane są jego położeniem. Rejon gór jest dość chłodny, a najcieplejszym miesiącem jest lipiec. Jest on także najbardziej deszczowym miesiącem roku w regionie. Niewielką ilość opadów w górach stanowi śnieg, a na niską trwałość pokrywy śnieżnej wpływają ciepłe wiatry znad Kotliny Panońskiej. Duży wpływ na klimat ma także bliskość Tatr.

Ważną rzeką regionu jest przepływający przez część powiatu Poprad ⁷⁷, który na krótkim odcinku (Čirč – Ruská Voľa) tworzy naturalną granicę polsko-słowacką (całkowita długość granicy na Popradzie wynosi 31 km). To jedyna rzeka na Słowacji, która wpada do Morza Bałtyckiego. W przeszłości Poprad był jedną z najczystszych rzek, cechował się dużym zarybieniem, także i dziś jest popularny wśród wędkarzy.

73

74

75

76

77

rastie tu tiež javor, hrab, dub aj breza) s malým množstvom ihličnatých lesov (v ktorých dominuje smrek). Zaujímavé sú najvyššie oblasti hôr, ktoré pokrývajú lúky pripomínajúce poloniny ⁷³. V minulosti sa pásol dobytok. Lúky rozprestierajúce sa vo výške približne do 1000 m n. m. tvoria dnes najväčší areál lúk vo východnom Slovensku.

Hrebene hôr pokrýva brusnica a čučoriedka, ktorá sa v lete teší obrovskej popularite medzi turistami aj miestnymi obyvateľmi. Tunajšie lesy sú tiež bohaté na huby.

Pásmo Čergov nie je chránené ako celok, ale menšie časti sú zahrnuté do štruktúr siedmich prírodných rezervácií (Čergovský Minčol, Čergovská javorina, Livovská jelšina, Pramenisko Tople, Fintické svahy, Hradová hora, Kapušiansky hradný vrch). Samotný vrch Minčol ⁷⁵ je chránený ako národná prírodná rezervácia.

Môžeme stretnúť mnohé druhy zvierat ako srnce, jelene ⁷⁶, diviaky, kuny, líšky a početné vtáctvo (napr. jastraby, kačice divé, sojky).

Pásmo Čergov pretína sieť značkovaných turistických chodníkov, vandrovka po nich bude výborným a zároveň príjemným spôsobom na udržiavanie formy.

Podnebie regiónu je podmienené jeho polohou. Oblasť hôr je pomerne chladná, najteplejším mesiacom je júl. Júl je aj najdaždivejším mesiacom. Sneh tvorí len malú časť zrážok a snehová pokrývka sa dlho neudrží z dôvodu teplých vetrov fúkajúcich od Panónskej panvy. Veľký vplyv na klímu má tiež blízkosť Tatier.

Dôležitou riekou regiónu je Poprad ⁷⁷, ktorý preteká časťou okresu a na krátkom úseku (Čirč – Ruská Voľa nad Popradom) tvorí prírodnú poľsko-slovenskú hranicu (celková dĺžka hranice na Poprade je 31 km). Je to jediná rzeka na Slovensku, ktorá patrí k úmoriu Baltského mora. V minulosti bol Poprad jednou z najčistejších riek, vyznačoval sa bohatstvom rýb. Aj dnes je populárny medzi rybármi.

Tekst: Sławomir Wyka

Aktualizacja tekstu: Małgorzata Kotarba

Korekta: Janina Polakiewicz

Tłumaczenie: Tomasz Wicik

Korekta języka słowackiego: Wania Manczewska-Wicik

Mapy: Agencja Wydawnicza WiT s.c.

Projekt graficzny: Szymon Seweryn

Opracowanie i skład: Agencja Wydawnicza WiT s.c.

Druk: Solut Sp. z o.o., Nowy Sącz

Zdjęcia: Tadeusz Ogórek, Dariusz Łomnicki, Szymon Seweryn, Konrad Rogoziński, Mariusz Lizoń; Maciej Zwierz - archiwum MGOK Muszyna, Lukáš Kolcun, archiwum gminy Čiče; Gilliano8, Nejron | Dreamstime.com

Zdjęcia przyrodnicze - Wikimedia na licencji creative commons:

Algirdas, polandeze, Nova, Selso, Kristian Peters, (GRAD), Hans Hillewaert, Maciej Pabijan, Christian R. Linder, Thassos8, Peter Krimbacher, Jerzy Opiola, Nova, Aconcagua, BerndH, Griensteidl

Copyright: © Miasto i Gmina Uzdrawiskowa Muszyna

Wszelkie prawa zastrzeżone

Muszyna 2020

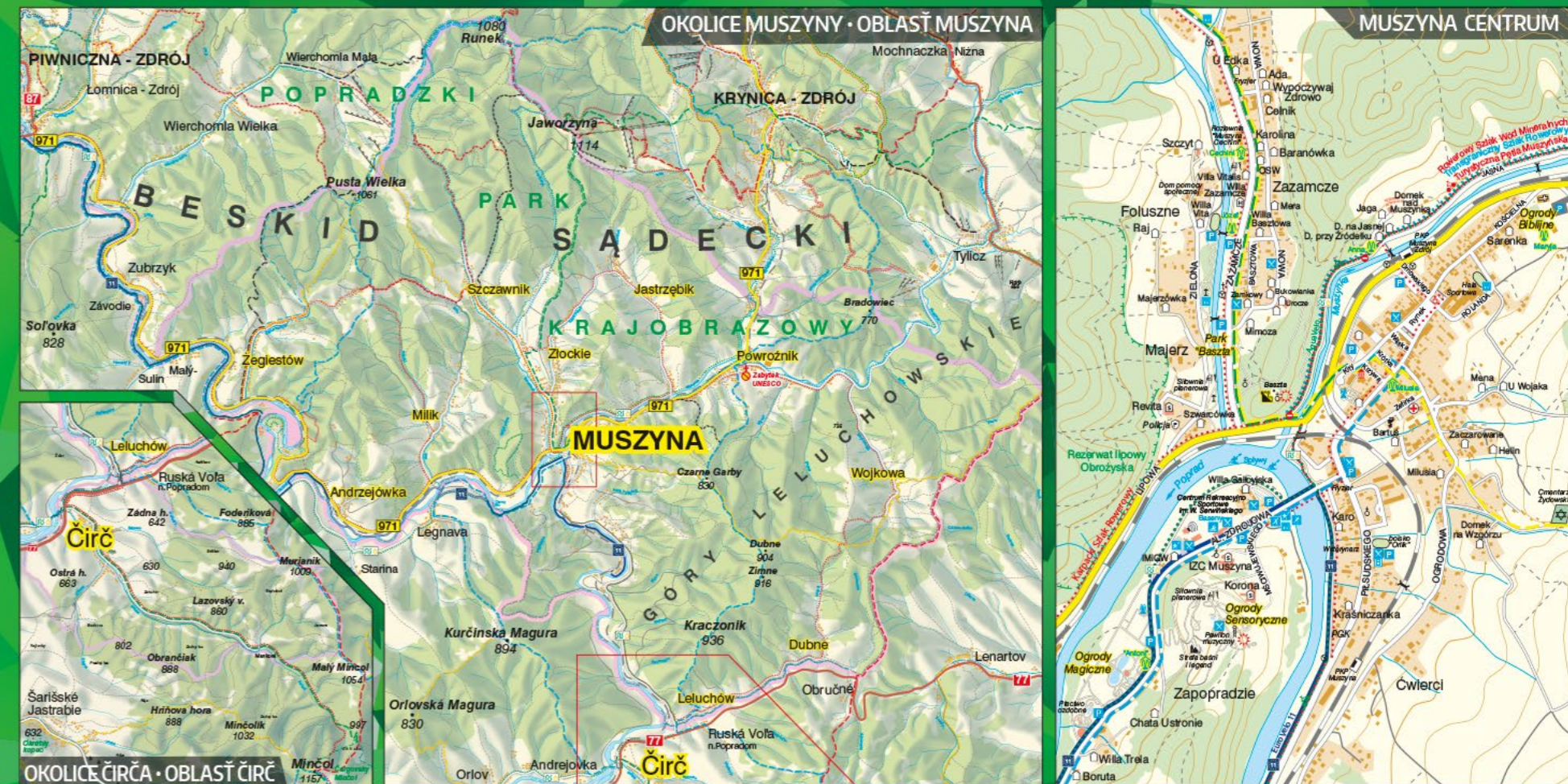
www.muszyna.pl





Wylączną odpowiedzialność za zawartość niniejszej publikacji ponoszą jej autorzy i nie może być ona utożsamiana z oficjalnym stanowiskiem Unii Europejskiej oraz Związku Euroregion „Tatry”.

Výhradnú zodpovednosť za obsah tejto publikácie nesú jej autori a nedá sa stotožniť s oficiálnym stanoviskom Európskej únie a Zväzku Euroregion „Tatry”.

Egzemplarz bezpłatny / Nepredajné



LEGENDA · VYSVETLIVKY

-  drogi główne; drogi drugorzędne; drogi inne; drogi gruntowe
hlavné cesty; vedľajšie cesty; iné cesty; poľné cesty
-  numery dróg krajowych
čísla štátnych ciest
-  kolej; stacje kolejowe; tunel
Železnica; Železničné stanice; tunel
-  kolej linowa; wyciąg krzeselkowy; wyciąg narciarski
lanovka; sedačková lanovka; lyžiarsky vleč
-  rzeki; mosty drogowe; mosty; potoki
rieki; cestné mosty; mosty; potoky
-  lasy; zabudowa
lesy; zástavba
-  granica państwa
štátna hranica
-  granica gminy
hranica obce
-  granica parku narodowego albo krajoobrazowego
hranica národného parku alebo chránenej krajinynej oblasti
-  znakowane szlaki turystyczne
označené turistické chodníky
-  znakowane szlaki lokalne
označené miestne turistické chodníky
-  szlaki narciarskie; szlaki rowerowe
ścieżki dydaktyczne
-  lyžiarske trate; cyklistické chodníky;
náučné chodníky
-  **Bucznik**
988 szczyty; przełęcze
vrcholy; sedlá
-  źródła mineralne; pijalnie wód mineralnych
minerálne pramene; kúpeľné kolonády
-  muzea; inne zabytki architektury; ruiny zamków
muzea; iné architektonické pamiatky; zrúcaniny hradov
-  kościoły; kapliczki
kostoly; kaplnky
-  boiska piłkarskie
futbalové ihriská
-  punkty widokowe; wiaty dla turystów
vyhladkové body; prístrešky pre turistov
-  przystanki autobusowe; parkingi; restauracje
autobusové zastávky; parkoviská; reštaurácie
-  przychodnie lekarskie
ambulancie



MUSZYNA



PL-SK

Interreg
Polska-Słowacja



U.S.A. - EUROKOMISJA



EUROREGION
TATRY



PREŠOVSKÝ
KRAJ

PREŠOVSKÝ
SAMOSPRÁVNÝ
KRAJ



ČIRČ

Europejski Fundusz Rozwoju Regionalnego

Wyłączną odpowiedzialność za zawartość niniejszej publikacji ponoszą jej autorzy i nie może być ona utożsamiana z oficjalnym stanowiskiem Unii Europejskiej oraz Związku Euroregion „Tatry”.

Výhradnú zodpovednosť za obsah tejto publikácie nesú jej autori a nedá sa stotožniť s oficiálnym stanoviskom Európskej únie a Zväzku Euroregion „Tatry”.

Egzemplarz bezpłatny / Nepredajné