



HISTORIA I ZABYTKI
HISTÓRIA A PAMIATKY



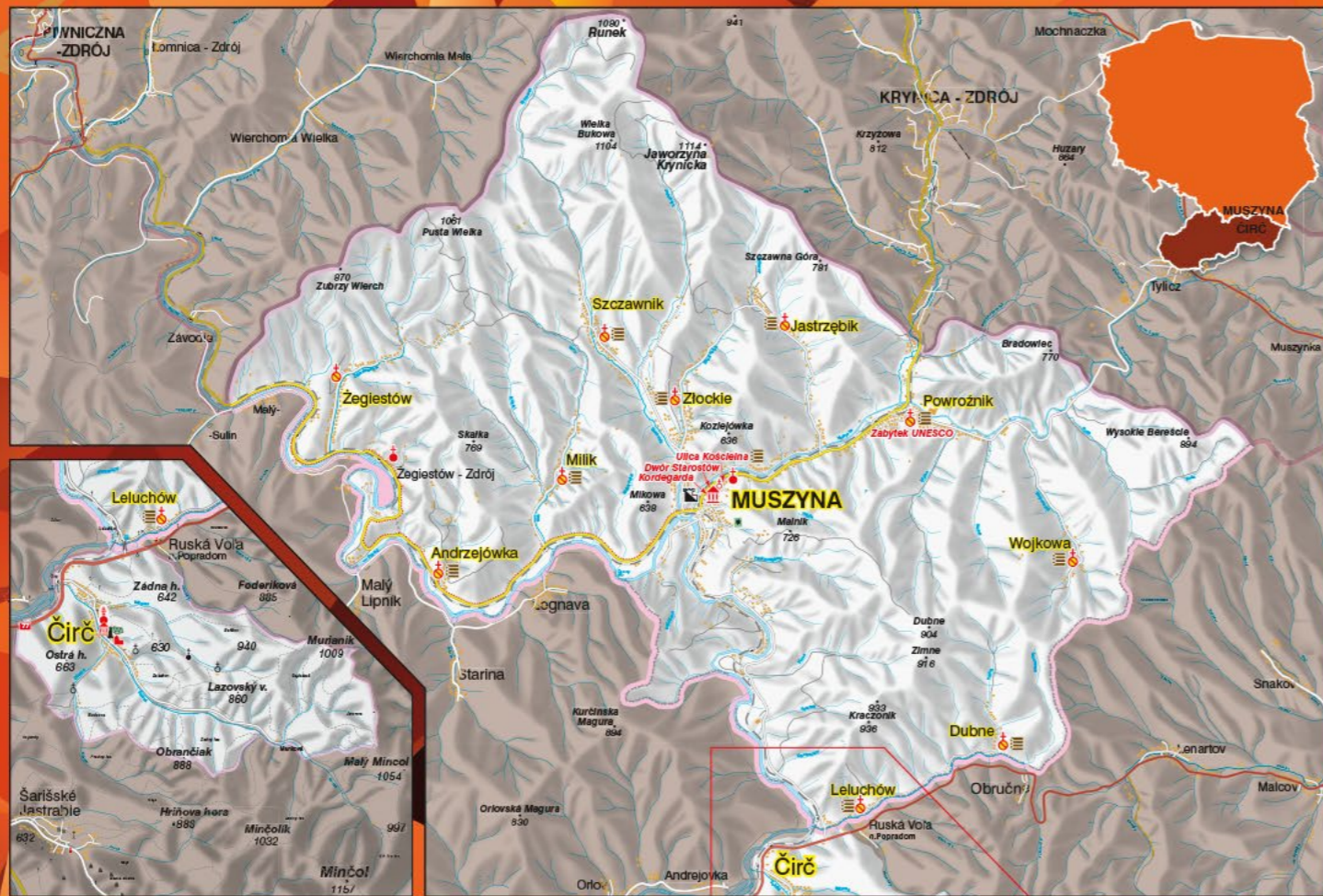
Muszyzna źródło wrażeń
zdroj zážitkov

ZOBACZ TAKŻE
POZRI TIEŽ



LEGENDA · VYSVETLIVKY

-  kościoły zabytkowe
historické kostoly
-  kościoły w dawnych cerkwiach
kostoly v bývalých cerkvách
-  szlak architektury drewnianej
cesta drevenej architektúry
-  cerkwie; cerkwie zabytkowe
cerkvi; historické cerkvi
-  kaplice zabytkowe
historické kaplinky
-  ruiny zamków
zrúcaniny hradov
-  muzea; pomniki
múzeá; pomníky
-  cmentarze żydowskie
židovské cintoríny



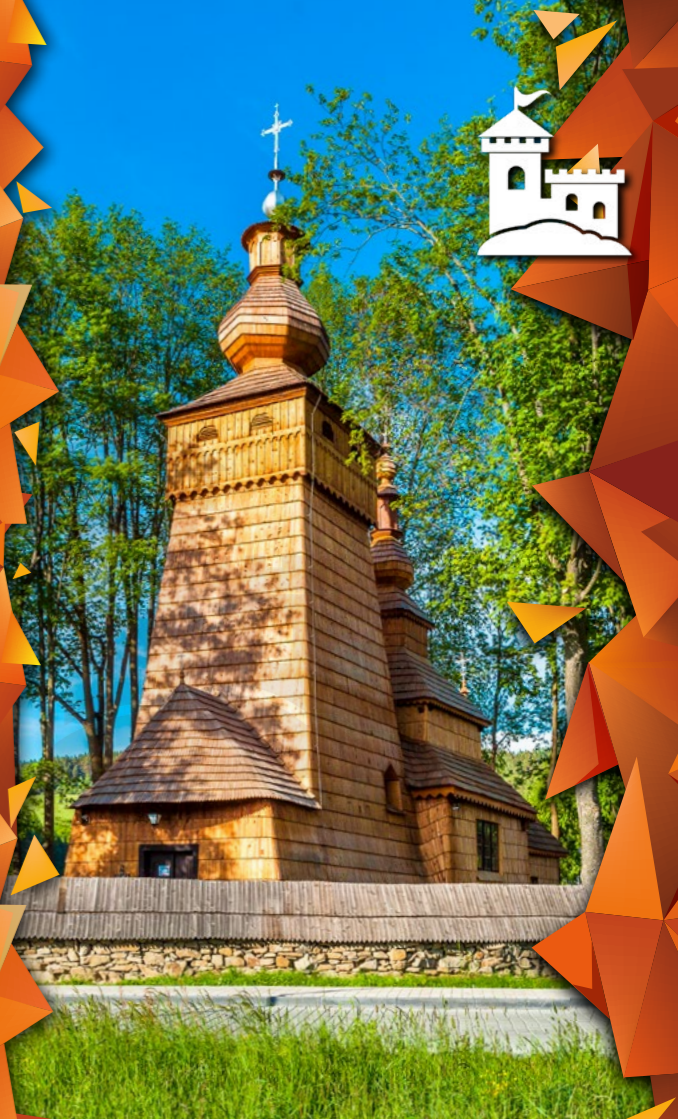
Muszyna

źródło wrażeń
zdroj zážitkov

HISTORIA I ZABYTKI
HISTÓRIA A PAMIATKY



Muszyna 2020





MUSZYNA

Muszyna zaliczana jest do najatrakcyjniejszych turystycznie gmin w polskich Karpatach. Leży ona w południowej części powiatu nowosądeckiego (województwo małopolskie). Posiada status gminy uzdrowiskowej. Może poszczycić się niezwykle mi dziejami i wieloma interesującymi cennymi zabytkami.

Początki osadnictwa na ziemiach gminy Muszyna sięgają górnego paleolitu. Znalezione przez archeologów przedmioty codziennego użytku (datowane na 20 tys. lat p.n.e.), zwłaszcza narzędzia krzemienne **1**, świadczą o zbieracko-łowickim trybie życia ich twórców.

Kolejne odkrycia archeologiczne z tych terenów pochodzą z okresu neolitu, czyli jakieś 5-4 tys. lat p.n.e. Społeczństwa półkoczownicze **2**, wędrując z południa przez Karpaty, m.in. doliną Popradu, osiedlały się i zaczęły gospodarować na urodzajnych terenach Kotliny Sądeckiej. Napływ Słowian na tereny Ziemi Sądeckiej nastąpił na przełomie V i VI w.

W IX w. tereny Sądeczyny (wraz z terenami naszej gminy) wchodziły w skład plemiennego państwa Wiślan, a następnie zapewne Państwa Wielkomorawskiego. Po jego rozbięciu przez Węgrów obszary te weszły w skład państwa czeskiego. Pod koniec X w. Mieszko I **3** (lub jego syn Bolesław Chrobry) przyłączył je do Polski.

W okresie rozbięcia dzielnicowego tereny te były częścią Księstwa Krakowskiego. Mimo kryzysu politycznego postępował wtedy na ziemiach polskich rozwój gospodarczy. W tym czasie rozwijał się ruch osadniczy w dolinach rzek. Zapewne po najeździe Tatarów (1241 r.), okolice Muszyny otrzymał ród herbu Półkozic z Niegowici **4**.

Jedna z legend informuje o założeniu osady przez flisaka Musława (w skrócie zwanego Musem) i jego żonę Halinę, nazywaną Iną. Tak więc - od imion Musa i Iny - pochodzić ma nazwa Muszyna. Według innych źródeł nazwa miejscowości może wywodzić się od mchów porastających wilgotne kamienie na brzegu rzek, nad którymi powstało miasto. Łacińskie zatem słowo *musci* - *mchy* mogło dać nazwę Muszynie. Inne hipotezy wskazują na pochodzenie nazwy miasta od przydomka biskupa krakowskiego Jana Muskaty.

Muszyna należy do najstarszych miejscowości Sądeczyny. Pierwsza zachowana wzmianka historyczna o niej pochodzi z 1288 r. Wtedy to ówczesny właściciel Muszyny i okolic, scholastyk kapituły krakowskiej, Wysz z Niegowici (ze wspomnianego rodu Półkoziców), zapisał swe dobra biskupstwu krakowskiemu. Ok. 1312 r. Władysław Łokietek, za poparcie zbuntowanego patrycjatu krakowskiego pod wodzą wójta Alberta przez biskupa Jana Muskatę, skonfiskował muszyńskie dobra. Od tego czasu - za panowania Władysława Łokietka, jego syna Kazimierza Wielkiego i Ludwika



1



2



3



4



MUSZYNA

Muszyna patrí k turisticky najatraktívnejším obciam v poľských Karpatoch. Leží v južnej časti okresu Nowy Sącz v malopoľskom vojvodstve. Má štatút kúpeľného mesta. Môže byť hrdá na svoje pútavé dejiny a mnohé zaujímavé pamiatky.

Začiatky osídľovania v oblasti Muszyny siahajú do mladého paleolitu. Predmety každodenného života, najmä kremenné nástroje **1** (datované na 20 tis. rokov pred n.l.), ktoré našli archeológovia, svedčia o loveckom a zberateľskom spôsobe života ich tvorcov.

Ďalšie archeologické nálezy z týchto terénov pochádzajú z obdobia neolitu, t. j. približne 5 – 4 tis. rokov pred n.l. Polokočovné kmene **2** sa počas svojho presunu z juhu cez Karpaty, o. i. dolinou Popradu, usadzovali a začali hospodáriť na úrodných pôdach Sandeckej kotliny. Príchod Slovanov na Sandeckú zem bol na prelome 5. a 6. stor.

V 9. stor. bola oblasť Sandecka (vrátane územia našej obce) súčasťou kmeňového štátu Visľanov a následne pravdepodobne Veľkomoravskej ríše. Po jej rozbití Maďarmi boli územia pričlenené k českému štátu. Koncom 10. stor. Mešek I. **3** (alebo jeho syn Boleslav I. Chrabrý) ich pripojil k Poľsku.

V období feudálnej rozdrobenosti boli územia súčasťou Krakovského kniežatstva. Napriek politickej kríze bol vtedy na poľských územiach zaznamenaný hospodársky rozvoj. V tom čase sa rozvíjali osady v dolinách riek. Pravdepodobne po vpáde Tatarov (rok 1241) dostal okolie Muszyny rod erbu Polkozic z Niegowicie **4**.

Jedna z legend hovorí, že osadu založil pltník Muslaw (v skrátenej forme nazývaný Mus) a jeho žena Halina, nazývaná Ina. Číže názov „Muszyna“ by mal pochádzať od dvoch mien: Mus a Ina. Iná hypotéza odvodzuje názov mesta od machov rastúcich na vlhkých kameňoch na brehu riek, pri ktorých vzniklo mesto. Latinské slovo *musci* - „mchy“ mohlo dať názov Muszynie. Iné hypotézy poukazujú na pôvod názvu mesta od prezývky krakovského biskupa Jána Muskatu.

Muszyna patrí k najstarším mestečkám Sandecka. Najdávnejšia historická zmienka o nej pochádza z roku 1288. V tom čase vtedajší majiteľ Muszyny a okolia, scholastik krakovskej kapituly Wysz z Niegowicie (pochádzajúci zo spomenutého rodu Polkozicovcov), zapísal svoj majetok krakovskému biskupstvu. Približne v roku 1312 Vladislav I. Lokietok skonfiškoval muszyńský statok Jánovi Muskatovi za podporu vzbury krakovského patriciátu pod vedením starostu Alberta. Od tohto času - za vlády Vladislava I. Lokietku, jeho syna Kazimíra III. Veľkého a potom Ľudovíta Veľkého a Hedvivy - Muszyna a jej okolie boli vo vlastníctve kráľa. V tomto

Węgierskiego oraz Jadwigi – Muszyna i okolice stanowiły własność króla. W tym okresie ok. 1364 r. Muszyna otrzymała prawa miejskie z nadania Kazimierza Wielkiego, który zapewne wybudował także zamek **5**. W czasie patronowanej przez niego akcji kolonizacyjnej utworzono też wsie Andrzejówkę i Szczawnik.

XIII i XIV w. przyniosły też szybki rozwój rzemiosła i handlu, w tym międzynarodowego, zwłaszcza z Węgrami **6**. Wzrasta rola pradawnych tras komunikacyjnych – Dunajca i Popradu (w owym czasie rzek żeglownych) **7**. Dla ochrony granicy i szlaków handlowych w dolinach rzek powstają zamki i fortalacje (m.in. w dolinie Popradu w Muszynie i Ryttrze). Z wiodącym Popradem szlakiem handlowym z Węgier związana jest legenda o kupcu Amadeju i powstaniu u podnóża góry Mikowej Czarnego Wiru. Według niej, właśnie tu kupiec Amadej rozbił się na skałach, płynąc z transportem wina i tajemniczą beczką dukatów. Chytry kupiec chciał ukryć dukaty, dlatego płynął nocą. Jednakże mieszkająca w rzece panna wodna osłabiła jego czujność i spowodowała katastrofę. Popękały beczki, a z jednej z nich rozsypały się złote monety. Ponoć Amadej co rok wraca pod skałę, jęcząc i w blasku księżyca szuka swoich dukatów. Sięga dna rękami i wyrzuca zdobyczą na brzeg. Niestety, są to tylko kamienie. Przez całe wieki wybrał olbrzymią głębię, zwaną Czarnym Wirem.

W 1391 r. Władysław Jagiełło zwrócił Muszynę biskupom krakowskim. Od tego czasu aż do 1781/1782 r. Muszyna była ośrodkiem rozległego klucza dóbr biskupów krakowskich (ok. 450 km²), nazywanym Państwem lub Kluczem Muszyńskim **9**. W XVII w. obejmowało ono 2 miasta (Muszynę i Tylicz) oraz 35 wsi zamieszkałych przez ludność rusińską (później zwaną Łemkami) osiedlaną w biskupich dobrach od XVI w.

W XV w. tereny gminy Muszyna padały ofiarą najazdów węgierskich. W 1410 r., kiedy główne siły państwa polskiego zmagaly się na północy z Zakonem Krzyżackim, wojewoda (palatyn) Ścibor ze Ściborzyc, będący na służbie króla węgierskiego Zygmunta Luksemburskiego, najechał ziemię muszyńską. W 1474r. w czasie wojny Kazimierza Jagiellończyka z Maciejem Korwinem oddziały Tomasza Tarczaya z Lipian spustoszyły ziemię sądecką i zniszczyły zamek w Muszynie.

W XV - XVI w. w dolinę Kamienicy Nawojowskiej i Popradu dociera liczna fala osadnictwa wołosko-ruskiego. Wg najpopularniejszej hipotezy naukowej, pasterze wołoscy, wywodzący się z terenów dzisiejszej Rumunii, skrzyżowawszy się ze słowiańską ludnością ruską zamieszukującą wschodnie Karpaty (przodkami dzisiejszych Ukraińców), stworzyli oryginalną grupę etniczną górali karpaccich zwaną Rusinami (w XIX w. upowszechniła się nazwa Łemkowie, od często używanego przez nich



5

6



7

8



8

období, t. j. přibližně v roce 1364 dostala Muszyna mestské privilegia od Kazimíra III. Velkého, který pravdepodobne dal tiež postaviť hrad **5**. Počas kolonizačnej akcie, ktorú zorganizoval, boli založené tiež dediny Andrzejówka a Szczawnik.

13. a 14. stor. sa spájajú s rýchlym rozvojom remesiel a obchodu vrátane medzinárodného obchodu, najmä s Uhorskom **6**. Vzrastá odvtedy význam najstarších komunikačných trás – Dunajca a Popradu (vtedy to boli splavné rieky) **7**. Pre ochranu hraníc a obchodných ciest vznikajú v dolinách riek hrady a pevnosti (o. i. v doline Popradu v Muszynie a Rytre). S obchodnou cestou z Uhorska vedúcou riekou Poprad sa spája legenda o kupcovi Amadeovi a o vzniku Čierneho víru na úpätí hory Mikowa. Podľa nej práve na tomto mieste kupec Amadej narazil na skaly, keď sa plavil s nákladom vína a tajomným súdkom dukátov. Prefikovaný kupec chcel ukryť dukáty, preto sa plavil v noci. Ale vodná víla žijúca v rieke oslabil jeho pozornosť a spôsobila katastrofu. Popraskali súdky a z jedného z nich sa vysypali zlaté mince. Amadej sa vraj každý rok vracia k skale, kvíli a pri mesačnom svetle hľadá svoje dukáty. Siaha ku dnu rukami a koristi vyhadzuje na breh. Bohužiaľ, sú to iba kamene. Po celé stáročia vykopal už veľkú hĺbinu, nazývanú Čierny vír.

V roku 1391 Vladislav II. Jagelo vrátil Muszynu krakovským biskupom. Od toho času až do roku 1781/1782 bola Muszyna centrom veľkého majetku krakovských biskupov (približne 450 km²), nazývaného Muszynské panstvo **9** alebo kľúč. V 17. stor. patrili k jeho územiu 2 mestá (Muszyna a Tylicz) a 35 dedín obývaných rusiňskym obyvateľstvom (neskôr nazývaným Lemkovia), ktoré sa v biskupských majetkoch usadzovalo od 16. stor.

V 15. stor. územie obce Muszyna padlo za obeť uhorských vpádov. V roku 1410, keď hlavné sily poľského štátu bojovali na severe s Krížiakmi, vojvoda (palatín) Stibor zo Stiboric, ktorý slúžil uhorskému kráľovi Žigmundovi Luxemburskému, prepadol muszyńskú zem. V roku 1474 počas vojny Kazimíra IV. Jagelovského s Matejom Korvínom vojská Tomáša Tarczaya z Lipian spustošili Sandecko a zničili hrad v Muszynie.

V 15. – 16. stor. do doliny Kamienicy Nawojowskej a Popradu prichádza veľká vlna valaško-ruských osadníkov. Podľa najpopulárnejšej vedeckej hypotézy sa valašskí pastieri pochádzajúci z územia dnešného Rumunska zmiešali so slovanským ruským obyvateľstvom obývajúcim východné Karpaty (s predkami dnešných Ukrajincov) a vytvorili tak originálnu etnickú skupinu karpatských goralov nazývanú Rusínmi (v 19. stor. sa rozšíril názov Lemkovia pochádzajúci od slova „lem“, ktoré

słowa „lem”, oznaczającego „lecz, albo, tylko”). Przewaga liczebna Rusinów spowodowała, iż miejscowa ludność polska uległa wkrótce w większości językowym, religijnym i kulturowym wpływom przybyszów. Wyznawali oni prawosławie, lecz w wyniku unii brzeskiej z 1596 r. większość z nich przyjęła wiarę greckokatolicką.

Przyzwyczajeni do surowych warunków życiowych Łemkowie zaczęli zasiedlać niedostępne, wyżej położone, obszary górskie **8**.

Ich działania osadnicze były wspierane, a nawet inspirowane przez biskupów krakowskich. Wsie lemkońskie lokowano na tzw. prawie wołoskim. Na terenie obecnej gminy, obok polskiego miasta Muszyna, powstało dziesięć lemkońskich wsi: Żegiestów, Andrzejówka, Milik, Złockie, Szczawnik, Jastrzębik, Powroźnik, Leluchów, Dubne i Wojkowa.

Reprezentantem biskupa na terenie państwa muzyńskiego był starosta, stojący na czele administracji biskupich dóbr, rezydujący początkowo w muzyńskim zamku. Najslawniejszym starostą muzyńskim był Jan Kępiński, znany Jana Kochanowskiego.

Kres lub klucz muzyński (tak także zwano powyższy zespół majątku) posiadał własny sąd - Kreski Kryminalny pod przewodnictwem starosty, służby policyjne (formacja harników), a od XVII w. mobilną dragonię. Głównym zadaniem harników były funkcje policyjne, m.in. zwalczanie zbójników, zwanych beskidnikami **11**, grasującymi na tym obszarze zwłaszcza w XVII i XVIII stuleciu.

Od XV do XVII w. Muszyna była ważnym ośrodkiem handlu międzynarodowego. Posiadała prawo składu na towary sprowadzane z Węgier **12** - m.in. wino, zwane węgrzynem (pod nazwą tą kryły się głównie znakomite wina tokajskie), miedź i owoce.

W niespokojnym okresie XVII w. biskupia dragonia państwa muzyńskiego była wykorzystywana do działań wojskowych, także poza granicami muzyńskiego kresu. W 1651 r. zdobyła ona Czorsztyn, tłumiąc bunt Aleksandra Kostki Napierskiego. W latach potopu szwedzkiego bronila pod komendą hetmana Stefana Czarnieckiego Krakowa. Uczestniczyła też w oswojeniu Nowego Sącza spod okupacji szwedzkiej.

W 1683 r. przez tereny państwa muzyńskiego przechodziły oddziały hetmana Jabłonowskiego, wracając ze sławnej wyprawy wiedeńskiej **10**.

Tereny biskupiego państwa były też rejonem działań konfederacji barskiej (1768 - 1772) **13**, uznawanej dziś za pierwsze nasze powstanie narodowe. Na interesującym nas terenie operacje konfederacji miały miejsce w latach 1769 - 1770. W Muszynie przebywał jeden ze słynnych wodzów

Państwo Muszyńskie Muszyna Latifundium



często używali, co znamená „ale, alebo, len“). Početná prevaha Rusinov spôsobila, že miestne poľské obyvateľstvo v krátkom čase podľahlo jazykovým, náboženským a kultúrnym vplyvom prisťahovalcov. Boli pravoslávni veriaci, ale následkom uzavretia únie v Breste v roku 1596 prijala väčšina z nich gréckokatolícke vierovyznanie.

Lemkovia, zvyknutí na náročné životné podmienky, sa začali usadzovať na nedostupnom, vyššie položenom horskom území **8**.

Ich osídľovanie podporovali a do konca ich k tomu aj nabádali krakovskí biskupi. Lemkońské dediny boli zakladané na tzv. valašskom práve. Na území dnešnej obce neďaleko poľského mesta Muszyna vzniklo desať lemkońských dedín: Żegiestów, Andrzejówka, Milik, Złockie, Szczawnik, Jastrzębik, Powroźnik, Leluchów, Dubne a Wojkowa.

Zástupcom biskupa bol na území Muszyńského panstva starosta, ktorý spravoval z jeho poverenia majetok, na začiatku sídlil na muszyńskom hrade. Najslávnejším muszyńským starostom bol Jan Kępiński, známy Jana Kochanowského.

Muszyńský „kres“ alebo „klúč“ (tak nazývali tento majetok) mal vlastný súd - Kreský kriminálny, ktorému predsedal starosta, policajnú službu (formácia obecnych strážnikov - harnikov) a od 17. stor. jazdcov - dragúnov. Hlavnou úlohou harnikov boli policajné funkcie, o. i. boj proti zbojníkom (beskidníkom) **11**, ktorí tu lúpili najmä v 17. a 18. stor.

Od 15. do 17. stor. bola Muszyna významným strediskom medzinárodného obchodu. Disponovala právom skladu tovarov dovážaných z Uhorska **12**, ako napr. víno (v poľštine sa kvalitné tokajské víno nazývalo węgrzyn), meď a ovocie.

V nepokojnom období 17. stor. boli biskupskí dragúni Muszyńského panstva nasadzovaní pri vojnových konfliktoch aj mimo hraníc muszyńského majetku. V roku 1651 dobyli Čorštyn a potlačili vzburu Aleksandra Kostku Napierského. V období švédskej potopy bránili Krakov pod velením hajtmána Stefana Czarnieckiego. Podieľali sa tiež na oslobodení Nowého Sącza od Švédov.

V roku 1683 územím Muszyńského panstva prešli oddiely hajtmána Jabłonowského počas svojho návratu zo slávnej viedenskej výpravy **10**.

Terény biskupského majetku boli tiež miestom, kde pôsobila barská konfederácia (1768 - 1772) **13**, dnes považovaná za naše prvé národné povstanie. Na predmetnom území operácie konfederácie prebiehali v rokoch 1769 - 1770. V Muszynie sa zastavil aj jeden zo slávnych vodcov konfederácie - Kazimierz Pułaski **14**. Tu tiež pravdepodobne vydal niekoľko konfederátskych nariadení.



konfederacji – Kazimierz Pułaski ¹⁴. Tu też zapewne wydał kilka konfederackich uniwersałów.

Działania konfederacji barskiej na południu Polski przyspieszyły rozbiory i upadek państwa. Już w 1770 r. Austria zaanektowała Państwo Muszyńskie, a w 1781/1782 r. przejęła dobra biskupie. Na początku zaborów, po przyłączeniu terenów dawnego państwa muszyńskiego do Galicji, pozbawiono Muszynę praw miejskich.

Tolerancyjna polityka cesarza Józefa II w II połowie XIX w. wobec mniejszości wyznaniowych zaowocowała osiedleniem się w Muszynie wielu osób narodowości żydowskiej ¹⁵, które zaczęły odtąd odgrywać poważną rolę w rzemiośle i handlu Muszyny i okolic.

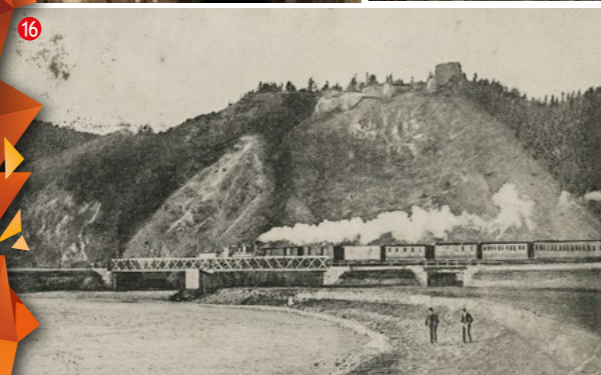
Szybszy rozwój miejscowości nastąpił po doprowadzeniu linii kolejowej ¹⁶ w 1876 r. (linia tarnowsko - leluchowska). Jego skutkiem był m.in. wzmocniony przyjazd kuracjuszy - nie tylko do uzdrowiska krynickiego, ale także do Muszyny, która powoli także zaczynała rozwijać się jako ośrodek letniskowo - wczasowy. W 1911 r. Muszyna uzyskała kolejowe połączenie z Krynica.

Po odbudowaniu państwowości Muszyna w I. 20. XX w., dzięki staraniom burmistrza Antoniego Jurczaka i doktora Seweryna Mściwujewskiego, stała się uzdrowiskiem ¹⁷. W 1930 r. została przyjęta do Związku Uzdrowisk Polskich. W 1934 r. odzyskała prawa miejskie.

Najtragiczniejszym okresem w dziejach gminy był okres II wojny światowej. Na początku września 1939 r. do Muszyny wkroczyły wojska słowackie, a następnie niemieckie ¹⁸. Już 6 IX 1939 r. tereny te znalazły się pod panowaniem niemieckim. Rozpoczęła się kilkuletnia noc hitlerowskiej okupacji. Ziemię Sądecką z Muszyną włączono do dystryktu krakowskiego Generalnego Gubernatorstwa. Niemal natychmiast zaczęła rodzić się konspiracja. Rejony Beskidu Sądeckiego, ze względu na bliskość granicy, stały się jednym z najprężniej działających punktów przerzutowych z Polski na Węgry. Celem Hitlera, obok eksterminacji Żydów, a następnie Polaków, było zgermanizowanie ludności góralskiej i lemkońskiej. W 1940 r. nastąpiło skupienie ludności żydowskiej w gettach w Starym Sączu, a następnie w Nowym Sączu. W 1942 roku Żydzi zostali wymordowani w Nowym Sączu oraz w obozach zagłady w Treblince i Bełżcu. Rok 1940 przyniósł też (na podstawie porozumienia niemiecko-radzieckiego) pierwszą falę wysiedlenia Łemków na tereny zajęte przez ZSRR. Represje okupanta spowodowały narodziny ruchu oporu. Gdy w marcu 1944 r. wojska hitlerowskie zajęły Węgry i przeprowadzanie ludzi na zachód szlakami kurierskimi prowadzonymi



15



16



18



19

20



21



Aktivity barskiej konfederacji na juhu Poľska urýchlili rozdelenie a úpadok štátu. Už v roku 1770 Rakúsko anektovalo Muszynské panstvo a v rokoch 1781/1782 prevzalo biskupský majetok. Na začiatku rozdelenia Poľska, po pričlenení dávneho Muszynského panstva k Haliči, bola Muszyna zbavená mestských práv.

Tolerančná politika cisára Jozefa II. voči náboženským menšinám v 2. pol. 19. stor. viedla k osídľovaniu mnohých príslušníkov židovskej národnosti ¹⁵ v Muszynie. Židia začali postupom času zohrávať významnú úlohu v remeslách a obchode Muszyny a okolia.

Rýchlejší rozvoj mestečka nastal po vybudovaní železnice ¹⁶ v roku 1876 (úsek Tarnów – Leluchów). Železnicou začalo prichádzať veľa kúpeľných hostí nielen do krynických kúpeľov, ale aj do Muszyny, ktorá sa pomaly začala rozvíjať ako letné a rekreačné stredisko. V roku 1911 bola Muszyna prepojená železničným spojením s Krynica.

Po obnovení nezávislého Poľska sa Muszyna v 20. rokoch 20. stor. vďaka snahám primátora Antoniho Jurczaka a doktora Seweryna Mściwujewského stala liečebnými kúpeľmi ¹⁷. V roku 1930 ju prijali do Zväzu poľských kúpeľov. V roku 1934 získala naspäť mestské práva.

Najtragickejším obdobím v dejinách obce bolo obdobie 2. svetovej vojny. Na začiatku septembra 1939 vstúpila do Muszyny slovenská a po nej nemecká armáda ¹⁸. Už 6. 9. 1939 sa územie ocitlo pod nemeckou nadvládou. Začalo sa niekoľkoročné temné obdobie hitlerovskej okupácie. Sandeckú zem s Muszynou pripojili ku krakovskému dištriktu Generálneho gouvernementu. Takmer okamžite začala vznikáť konšpirácia. Oblasti Sandeckých Beskyd sa vďaka blízkosti hranice zmenili na jeden z najaktívnejších prevádzackých úsekov, ktorým sa prechádzalo z Poľska do Maďarska. Hitlerovým cieľom bolo okrem vyvraždenia Židov a následne Poliakov tiež germanizovanie Goralov a Lemkov. V roku 1940 bolo židovské obyvateľstvo umiestnené v getách v Starom Sączu a neskôr v Nowom Sączu. V roku 1942 boli Židia vyvraždení v Nowom Sączu a v táboroch smrti v Treblinke a Bełżci. Rok 1940 tiež priniesol (na základe nemecko-sovietskej dohody) prvú vlnu vysídľovania Lemkov na územie obsadené ZSSR. Reakciu na represie okupanta bol vznik odbojového hnutia. Keď v marci 1944 obsadili hitlerovské vojská Maďarsko a prevádzanie ľudí na západ po kuriérskych chodníkoch vedúcich týmto územím stratilo svoj význam, začali sa formovať partizánske oddiely. Vedenie najväčšieho, ktorý podliehal veleniu AK, prevzal Julian Zubek „Tatar“ ¹⁹. Dôležitou formou odboja bolo tiež tajné vyučo-

przez ten kraj stało się bezcelowe, zaczęły powstawać oddziały partyzanckie. Na czele największego podległego komendzie AK stanął Julian Zubek „Tatar” ¹⁹. Istotną formą ruchu oporu było także tajne nauczanie. Miejscowa ludność doświadczyła krwawych represji ze strony okupanta niemieckiego. Osoby narodowości polskiej, nawet niebiorące udziału w działalności konspiracyjnej, były wywożone do obozów koncentracyjnych (zwłaszcza Oświęcimia) i obozów pracy przymusowej, gdzie wielu z nich zginęło. Ponadto miały miejsce masowe egzekucje Polaków, m.in. w Nowom Sączu, Biegonicach, Rdziosztowie, na Wysokiem, w Marcinkowicach.

W styczniu 1945 r. wojska radzieckie, nacierając od strony Gorlic, wyparły oddziały niemieckie z Sądecczyzny. „Wyzwoliciele” narzucali społeczeństwu polskiemu ustrój komunistyczny.

Zakończenie II wojny światowej przyniosło także wysiedlenie ludności łemkowskiej, mieszkającej na terenie Beskidu Sądeckiego i Niskiego od co najmniej XVI w. W 1945 r. część Rusinów wyjechała na podstawie porozumienia Stalina z PKWN na tereny wschodnich kresów, zaanektowane w 1939 r. przez ZSRR.

W 1947 r. w ramach podjętej przez komunistyczne władze Polski akcji „Wisła” przymusowo wysiedlono ²⁰ na ziemie zachodnie pozostałą ludność rusińską.

W 1958 roku na terenach Sądecczyzny władze podjęły inicjatywę gospodarczą nazwaną „eksperymentem sądeckim”. Był to program ukierunkowany wyłącznie na rozwój tego regionu. W ramach powyższego projektu rozbudowano infrastrukturę komunalną, zbudowano nowe drogi, szlaki turystyczne oraz otwarto przejście graniczne Piwniczna-Mniszek. Zaczęto też rozwijać uzdrowisko, w znacznym stopniu zdevastowane przez okupanta. Powstały nowe domy sanatoryjne. Ponadto wieś Złockie także zaczęła pełnić funkcje uzdrowskowie - wybudowano tu nowe sanatoria i domy wczasowe ²¹. Sąsiedni Szczawnik stał się natomiast miejscowością wczasowo-turystyczną.

Obecnie Muszyna jest prężnie rozwijającym się ośrodkiem uzdrowskim oraz turystyczno - rekreacyjnym, zmieniającym w zasadzie swe oblicze z każdym miesiącem. Okoliczne wioski należące do gminy Muszyna również nieustannie się przeobrażają, stając się atrakcyjnymi miejscowościami letniskowo- wypoczynkowymi.

Ziemia muszyńska posiada wiele interesujących zabytków. Na szczególną uwagę zasługują ruiny zamku biskupiego ²². Powstał on zapewne w XIV w. w czasach Kazimierza Wielkiego. Po jego zburzeniu przez Węgrów w 1474 r. został on na mocy traktatu przez nich odbudowany. Najprawdopodobniej był wtedy najstarszą budowlą o częściowych cechach renesansowych na ziemiach polskich. W XVI w. gościem muszyńskiej fortelicy był nasz największy poeta renesansu Jan Kochanowski. Jego

22

23

24



25



26



27



wanie. Miejsne obywatelstwo zażyło krwawé represie zo strany nemeckého okupanta. Osoby polskej národnosti, dokonca aj tie, ktoré sa nepodieľali na konšpiračnej činnosti, boli vyvážané do koncentračných táborov (najmä do Osvienčimu) a táborov nútenej práce, kde veľa z nich zahynulo. Navyše sa konali masové exekúcie Poliakov v Nowom Sączu, Biegonicach, Rdziosztowe, na Wysokom, v Marcinkowiciach a i.

V januári roku 1945 sovietske vojská, ktoré postupovali zo strany Gorlic, vytlačili nemecké oddiely zo Sandecka. „Osloboditelia“ vnucovali polskému obyvateľstvu komunistické zriadenie.

Koniec 2. svetovej vojny priniesol tiež vysídlenie łemkovského obyvateľstva obývajúceho územie Sandeckých a Nízkych Beskýd minimálne od 16. stor. V roku 1945 časť Rusinov vycestovala na základe dohody Stalina a Poľského výboru národného oslobodenia na východné územia, ktoré v roku 1939 anektoval ZSSR.

V roku 1947 v rámci akcie Wisla, ktorú organizovala komunistická vláda Poľska, bolo celé rusínske obyvateľstvo násilne vysídlené ²⁰ na západné územia.

V roku 1958 na území Sandecka vláda začala realizovať hospodársku iniciatívu nazývanú „sandecký experiment“. Program bol zameraný výlučne na rozvoj tohto regiónu. V rámci tohto projektu bola rozšírená komunálna infraštruktúra, postavené nové cesty, turistické chodníky a bol otvorený hraničný priechod Piwniczna – Mniszek. Začali sa rozvíjať kúpele v značnej miere zdevastované okupantom. Boli postavené nové kúpeľné domy. Dedina Złockie začala plniť kúpeľné funkcie, boli postavené nové sanatória a rekreačné strediská ²¹. Susedný Szczawnik sa zmenil na dovolenkovú a turistickú destináciu.

V súčasnosti je Muszyna aktívne sa rozvíjajúcim kúpeľným, turistickým a rekreačným strediskom, ktoré v podstate každý mesiac mení svoj vzhľad. Okolité dedinky, ktoré patria k obci Muszyna, sa takisto neustále menia na atraktívne dovolenkové a rekreačné destinácie.

Muszynská zem má veľa zaujímavých pamiatok. Zvláštnu pozornosť si zaslúžia zrúcaniny biskupského hradu ²². Bol postavený pravdepodobne v 14. stor. za čias Kazimíra Veľkého. Po jeho zburaní Maďarmi v roku 1474 bol nimi zrekonštruovaný na základe dohovoru. Najpravdepodobnejšie bol vtedy najstaršou budovou s čiastočnými renesančnými črtami na poľskom území. V 16. stor. navštívil muszynskú pevnosť náš najväčší renesančný básnik Jan Kochanowski. Završením jeho pobytu bola fraška „Do starosty muszyńskiego“. Pravdepodobne na začiatku 17. stor. hrad čiastočne zhorel. Obytné budovy už neboli obnovené. Hrad plnil odvtedy

pobyt zaowocował fraszką *Do starosty muszyńskiego*. Zapewne na początku XVII w. zamek częściowo spłonął. Nie odbudowano już budynków mieszkalnych. Zamek pełnił odtąd jedynie funkcję strażniczą. Od ok. połowy XVII w. budowla popadała w ruinę. W najbliższych latach będzie prowadzona renowacja i odbudowa ruin zamku ²³. U stóp Góry Zamkowej funkcjonował podzamkowy zespół dworsko-folwarczny. W jego skład wchodziły dwór starostów muszyńskich ²⁴ z końca XVIII w., przebudowany na początku XX w. (aktualnie siedziba Ośrodka Kultury, w którym znajduje się również stylowa kawiarenka), budynek kordegardy ²⁵ (pozostający w rękach prywatnych) i zrekonstruowany dawny XIX-wieczny zajazd ²⁶ – obecnie Muzeum Regionalne Państwa Muszyńskiego działające przy Ośrodku Kultury. Muzeum posiada ciekawe zbiory historyczne, archeologiczne i etnograficzne – w sumie ok. 2550 eksponatów ²⁷. Współcześnie w skład kompleksu wchodzi również Dom Garnca ²⁸, w którym można skorzystać z warsztatów garnca, a nieopodal z warsztatów archeologicznych. Całość założenia z wyłączeniem kordegardy znajduje się na terenie Parku Kultury i Dawnego Rzemiosła.

Po zwiedzeniu tego miejsca warto skierować się w stronę rynku. Obecnie jego centralnym punktem jest ratusz ²⁹ wybudowany na ruinach piwnic dawnej, XVI-wiecznej siedziby władz miasta, która została całkowicie rozebrana w I połowie XX w. Budowę poprzedziły wieloletnie prace archeologiczne. Pod samym budynkiem skryte są rekonstrukcje piwnic, w których w przeszłości przechowywano wino i towary. Kolejną atrakcją obiektu jest aranżacja dawnego więzienia i sali tortur oraz sale wystawienne prezentujące bogaty dorobek Państwa Muszyńskiego. Na turystów czeka tu punkt informacji turystycznej, a na tych bardziej spragnionych stylowa pijalnia z ożywczą wodą mineralną.

Nieodzowną ozdobą rynku są zabytkowe kapliczki św. Floriana (zapewne 1764 r.) ³⁰ i św. Jana Nepomucena (1715 r.) ³¹. Na liście obiektów Małopolskiego Szlaku Architektury Drewnianej wpisano domy mieszczniańskie przy ulicy Kościelnej ³², odchodzącej od rynku. Zabudowa ta pochodzi głównie z XIX w. Warto podkreślić, iż najstarsze budynki tej ulicy malował niegdyś sam Jan Matejko.

Najcenniejszym obiektem sakralnym Muszyny jest późnobarokowy kościół obronny pw. św. Józefa Oblubieńca ³³. Po długiej budowie rozpoczętej w 1676 r. został konsekrowany w 1749 r. Świątynia otoczona murem obronnym, zaopatrzona jest w otwory strzelnicze w postaci odwróconych dziurek od klucza umieszczonych powyżej okien. Jest budowlą jednonawową, orientowaną, z półkoliście zamkniętym prezbiterium. Po obu stronach nawy znajdują się: zakrycia i kaplica Miłosierdzia



28



29



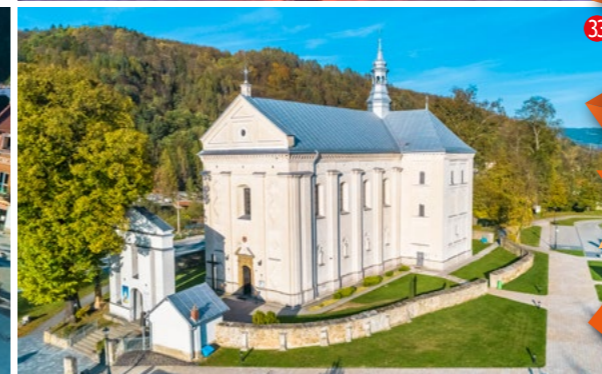
30



31



32



33



34



35

uż len strážnu funkciu. Približne od polovice 17. storočia budova začala chátrať. V najbližších rokoch sa budú realizovať rekonštrukčné práce zrúcanín hradu ²³. Na úpätí Hradného vrchu existoval podzámoký komplex hospodárskych a obytných budov. Kde sa nachádza kúria muszynských starostov ²⁴ z konca 18. stor., ktorú upravili na začiatku 20. stor. (dnes tu sídli Kultúrne stredisko, v ktorom sa tiež nachádza kaviareň v meštianskom štýle), budova strážnice ²⁵ (ktorá je v súkromnom vlastníctve) a zrekonštruovaný dávny hostinec ²⁶ z 19. stor. – v súčasnosti Regionálne múzeum Muszynského panstva, ktoré pôsobí pri kultúrnom stredisku. Múzeum má zaujímavú zbierku historických, archeologických a etnografických predmetov – približne 2550 exponátov ²⁷. Dnes je súčasťou komplexu aj dom hrnciara ²⁸, kde sa môžete zúčastniť na hrnciarskych dielňach a neďaleko na archeologických tvorivých dielňach. Celý komplex okrem strážnice sa nachádza v areáli Parku kultúry a dávneho remesla.

Po prehládke tohto miesta stojí za to zísť si na námestie. Dnes je jeho centrálnym bodom radnica ²⁹ postavená na zrúcaninách pivníc dávneho sídla mestskej rady zo 16. stor., ktoré bolo úplne zbúrané v 1. polovici 20. stor. Výstavbe predchádzali viacročné archeologické práce. Pod samotnou budovou sa ukrývajú rekonštrukcie piwnic, v ktorých sa v minulosti skladovalo víno a iný tovar. Ďalšou atrakciou objektu sú priestory dávneho väzenia a mučiarnie a výstavné priestory, kde je exponované bohaté dedičstvo Muszynského panstva. Pre turistov sú k dispozícii turistické informácie a na smädných čaká štýlový kúpeľný pavilón s osviežujúcou minerálnou vodou.

Neoddeliteľným ozdobným prvkom námestia sú historické kaplnky sv. Jána Nepomuckého (1715) ³¹ a sv. Floriána (podľa všetkého 1764) ³⁰. Do zoznamu objektov Malopoľskej cesty drevenej architektúry sú zapísané meštianske domy na ul. Kościelnej ³², ktorá sa začína na námestí. Táto zástavba pochádza hlavne z 19. stor. Za zmienku stojí aj to, že najstaršie budovy tejto ulice zvečnil v minulosti samotný Ján Matejko.

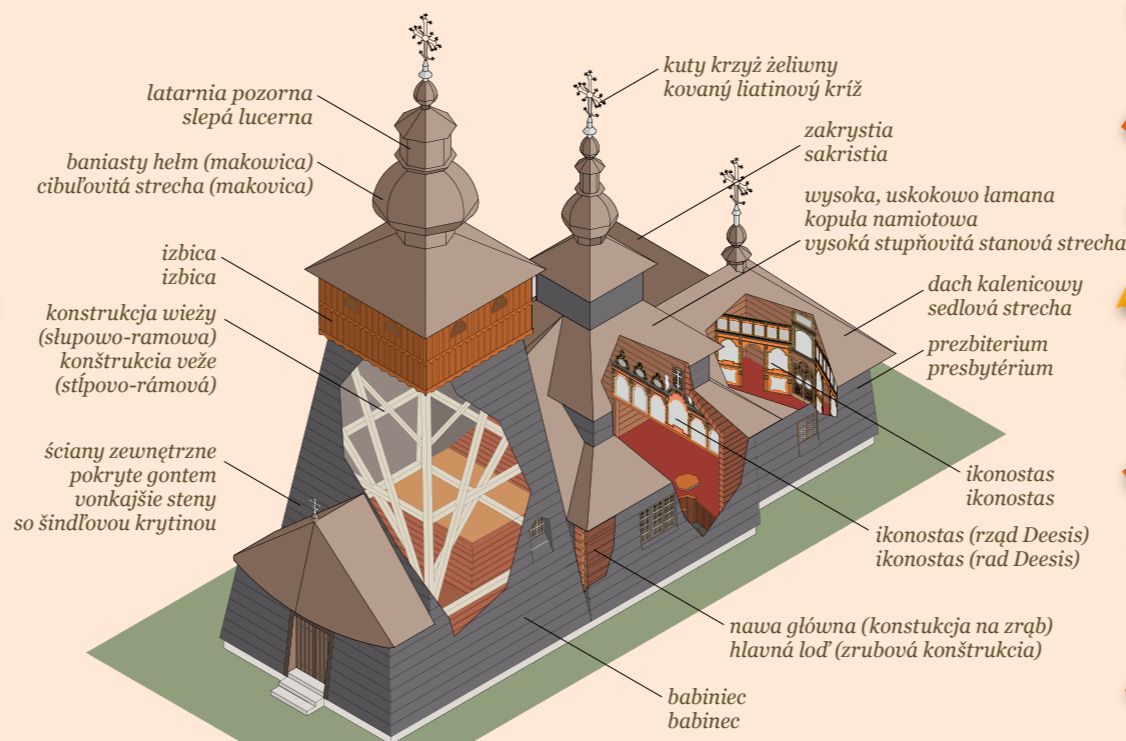
Najcennejším sakralným objektom Muszyny je neskorobarokový obranný kostol sv. Jozefa ženiča Panny Márie ³³. Po dlhej výstavbe, ktorú začali v roku 1676, bol kostol vysvätený v roku 1749. Chrám je obklopený obranným múrom, v ktorom sa nachádzajú strielne vo forme obrátených kľúčových dierok umiestnených nad oknami. Budova je jednoloďová, orientovaná, s polkruhovým uzatvoreným presbytériom. Na oboch stranách sa nachádzajú sakristia a kaplnka Božieho milosrden-

Bożego. Kościół posiada cenne wyposażenie. Wnętrze zdoi 10 ołtarzy. Ołtarz główny ³⁴, barokowo - klascystyczny pochodzi z l. 40. XIX w. Znajduje się w nim cenna gotycka rzeźba Matki Bożej z Dzieciątkiem z ok. 1470 r. ³⁵, przesłaniana XVIII- wiecznym obrazem św. Józefa. W antepedium (podstawie) ołtarza wprawiono siedemnaście turecki kurdyban (wytłaczana i pozłacana skóra) stanowiący dar hetmana Jabłonowskiego wracającego z wyprawy wiedeńskiej 1683 r. Na ołtarzu ustawione jest renesansowe tabernakulum z 1600 r. w kształcie świątyni jerozolimskiej, ozdobione płaskorzeźbą Zwiastowania. Wczesnobarokowe ołtarze boczne prezbiterium pochodzą zapewne z 1618 r. W prawym ołtarzu mieści się XVIII-wieczny obraz św. Jana Chrzyciela, w lewym malowidło przedstawiające śmierć św. Józefa. Antepedia najbliższe prezbiterium leżących późnobarokowych ołtarzy nawy także zdoi kurdybany. W lewym ołtarzu znajduje się obraz Najświętszego Serca Pana Jezusa, w prawym św. Sebastiana. Kolejna para ołtarzy – rokokowych – zawiera obrazy św. Antoniego i Matki Boskiej Różańcowej. Najbliższe wejścia usytuowane są późnobarokowe ołtarze – Ukrzyżowania Chrystusa i św. Teresy z Avila. Na uwagę zasługuje także późnobarokowa chrzcielnica z końca XVII w., ambona (z tego samego okresu) oraz motyw Ukrzyżowania na belce tęczącej z XVII/XVIII w. W kaplicy bocznej wiszą pochodzące z ok. 1470 r. gotyckie figurki św. Otylii i Jadwigi Śląskiej.

Za kościołem usytuowany jest cmentarz katolicki. Przy ulicy Ogrodowej (przy żółtym szlaku wiodącym na Malnik) znajduje się kirkut - cmentarz żydowski, powstały w końcu XIX w., z ponad 80 macewami.

Najbardziej charakterystycznymi zabytkami Ziemi Muszyńskiej są połemkowskie dawne cerkwie grecko-katolickie ³⁶ (obecnie kościoły rzymskokatolickie). Na interesującym nas obszarze dawnego biskupiego państwa muszyńskiego reprezentują typ cerkwi północno-zachodni nazywany także klasycznym lemuskim. Są to budowle trójdzienne (babiniec, nawa, prezbiterium), orientowane (prezbiterium skierowane w stronę grobu Chrystusa w Jerozolimie). Największe i najwyższe pomieszczenie stanowi nawa. Babiniec jest otoczony słupami wieży z izbicą. Dachy nad prezbiterium i nawą są namiotowe z załamaniem i zwieńczone baniastymi wieżyczkami z kutymi krzyżami. Taka sama baniasta wieżyczka znajduje się w hełmie wieży.

Najcenniejsza z cerkwi znajduje się w Powroźniku. Zbudowana ją w 1600 roku. Nosi wezwanie św. Jakuba Młodszego Apostoła. Jest najstarszą drewnianą cerkwią ³⁸ w polskich Karpatach. W czerwcu 2013 r. została wpisana na prestiżową listę Światowego Dziedzictwa Kultury UNESCO (jest także obiektem listy Małopolskiego Szlaku Architektury Drewnianej). Cerkiew była wielokrotnie remontowana,

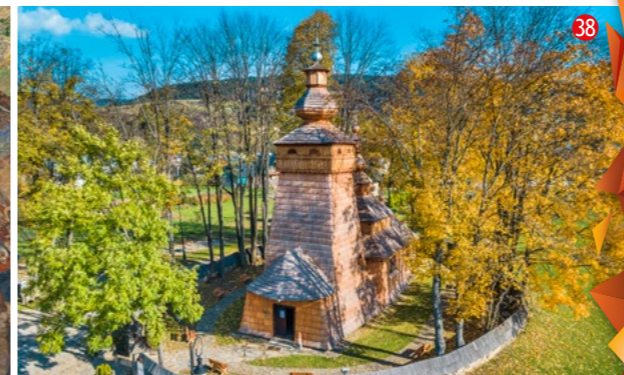


³⁶

³⁷



³⁸



stwa. Kostol má cenné zariadenie. Interiér ozdobuje 10 oltárov. Hlavný oltár ³⁴, barokovo-klasicistický, pochádza zo 40. rokov 19 st. Nachádza sa v ňom cenná gotická socha Bohorodičky s dieťaťom približne zo roku 1470 ³⁵, s vysúvajúcim sa obrazom sv. Jozefa z 18. stor. V antepediu (podstavci) oltára je osadený turecký kordován (lisovaná a zlatená koža) zo 17 stor. – dar hajtmána Jablonovského, ktorý sa vracal z viedenskej výpravy v roku 1683. Na oltári je umiestnený renesančný svätostánok z roku 1600 v tvare jerozalemského chrámu ozdobený reliéfom Zvestovania. Skorobarokové bočné oltáre presbytéria pochádzajú pravdepodobne z roku 1618. V pravom oltári sa nachádza obraz sv. Jána Krstiteľa z 18. stor., v ľavom je zobrazená smrť sv. Jozefa. Antepediá neskorobarokových oltárov lode nachádzajúcich sa najbližšie presbytéria sú ozdobené kordovánmi. V ľavom oltári sa nachádza obraz Najsvätejšieho srdca Ježišovho, v pravom – sv. Sebastiana. Ďalší pár oltárov – rokokových – pozostáva z obrazov sv. Antona a Ružencovej Panny Márie. Najbližšie vchodu sú umiestnené neskorobarokové oltáre – Ukrížovania Krista a sv. Terézie z Ávily. Pozornosť si zaslúži tiež neskorobaroková krstiteľnica z konca 17. stor., kazateľnica (z rovnakého obdobia) a motív Ukrížovania na tráme vo víťaznom oblúku zo 17./18. stor. V bočnej kaplnke visia gotické sochy približne z roku 1470, ktoré vyobrazujú sv. Otyliu a Hedvihu Sliezske.

Za kostolom sa nachádza katolícky cintorín. Na ulici Ogrodowej (žltý turistický chodník na Malnik) sa nachádza kirkut – židovský cintorín, ktorý vznikol koncom 19. stor., s viac ako 80 macevami.

Najcharakteristickejšími pamiatkami muszyńskiej zeme sú dávne gréckokatolícke (dnes katolícke) chrámy, ktoré sú pamiatkou po Lemkoch. Na predmetnom území dávneho biskupského Muszyňského panstva zastupujú severozápadný typ cerkvi, nazývaný tiež klasickým lemuským štýlom. Stavby sú trójdzienne (babiniec, loď, presbytérium), orientované (presbytérium smeruje k Svätému hrobu v Jeruzaleme). Najväčší a najvyšší priestor tvorí loď. Babiniec je obklopený stĺpmi veže s izbicou. Strechy nad presbytériom a loďou sú stanové so zalomením, na vrcholoch sa nachádzajú makovice s kovanými krížmi. Rovnaká vežička s makovicou sa nachádza na streche veže.

Najcennejšia z cerkvi ³⁶ sa nachádza v Powroźniku. Bola postavená v roku 1600. Jej patrónom je sv. Jakub mladší. Je najstaršia drevená cerkev ³⁸ v poľských Karpatoch. V júni roku 2013 bola zapísaná do prestížneho zoznamu svetového dedičstva kultúry UNESCO (je tiež objektom na zozname Malopoľskej cesty dreve-

a w latach 1813-14, po powodzi, przeniesiono ją na obecne miejsce. Stare prezbiterium (obecnie zakrystia) posiada jedno z najcenniejszych w Polsce i najbardziej rozbudowanych cerkiewnych malowideł ściennych ³⁷ z XVII w. (1607 r.). W obecnym prezbiterium znajduje się najstarsza w świątyni ikona *Sąd Ostateczny* wykonana przez Pawlenta Radymnego w 1623 r. Ikonostas powstał w 1743 r.

Najbardziej na zachód położoną na terenie gminy miejscowością dawnego państwa muzyńskiego jest Żegiestów. Znajduje się tu dawna cerkiew pw. św. Michała Archanioła ³⁹. Zbudowana w 1925 r. reprezentuje unikalny w Polsce typ murowanej cerkwi bojkowskiej. Z dawnego wyposażenia zachowało się jedynie kilka ikon i feretrony.

W pozostałych wioskach gminy znajdują się dawne cerkwie wpisane na listę obiektów Małopolskiego Szlaku Architektury Drewnianej. W Andrzejówce usytuowana jest dawna cerkiew pw. Zaśnięcia Bogurodzicy (zapewne z 1864 r.) ⁴⁰. W świątyni zwraca uwagę m.in. XVI-wieczna ikona *Zaśnięcia Bogurodzicy*, ołtarze boczne z przełomu XVIII i XIX w. oraz ikonostas wykonany w 1874 r. przez bardziowskiego artystę Victorina Zompha. W 1813 r. po ogromnej powodzi wzniesiono w Miliku nową cerkiew pw. św. Kosmy i Damiana ⁴¹. Ta interesująca świątynia z kompletnym ikonostasem rokokowo-klasycystycznym posiada także cenne stare feretrony (z XVIII i XIX w.), XVIII-wieczną ikonę Piety oraz ikonę *Oplakiwanie Chrystusa* z 1700 r.

W bezpośrednim sąsiedztwie Muszyny leżą wsie Złockie i Szczawnik. One także posiadają dawne cerkwie. Świątynia w Złockiem pw. św. Dymitra (Demetriusza) z 1872 r. ⁴² to budowla typu epigonalnego, bez typowych cech stylu lemkońskiego. Dachy jej są kalenicowe, kryte blachą. Nad nawą znajduje się blaszana wielka kopuła na osmiobocznym tamburze. Kościół posiada kompletny ikonostas z II poł. XIX w. oraz piękne polichromie wykonane przez braci Bogdańskich. Dużą wartość ma także barokowy osiemnastowieczny malowany krucyfiks w bogatej ramie snycerskiej, osiemnastowieczna ikona Chrystus u Słupa oraz ikona Ukrzyżowanie z 1875 r. wykonana przez Piotra Gubalskiego. Świątynia pw. św. Dymitra (Demetriusza) ⁴³ w Szczawniku powstała w 1841 r. w efekcie rozbudowy starszej siedemnastowiecznej świątyni. Wyposażenie cerkwi pochodzi z XVIII-XIX w. Starsze są dwa późnobarokowe ołtarze boczne – pochodzący z 1729 roku. Prawą część nawy pokrywa polichromia z lat 1936-1937 przedstawiająca chrzest Rusi w 988 r. Po przeciwnej stronie podobnych rozmiarów okazała polichromia ukazuje Sąd Ostateczny. W ołtarzu głównym przedstawienie Jezusa na Krzyżu. W prezbiterium znajdują się też:



39



40



42



41



43



43



nej architektury). Cerkiew była wielokrotnie rekonstruowana a w latach 1813 – 1814, po powodzi, była przeniesiona na dzisiejsze miejsce. Stare prezbiterium (w rzeczywistości sakristia) ma jedną z najcenniejszych i najbogatszych cerkiewnych nástennych malieb ³⁷ w Polsce z 17. st. (1607). W dzisiejszym prezbiterium są najstarsze ikony w świątyni – „Ostatni sąd“, którą napisał Pawlenty Radymny w roku 1623. Ikonostas powstał w roku 1743.

Najbardziej na zachód położoną na terenie gminy miejscowością dawnego państwa muzyńskiego jest Żegiestów. Znajduje się tu dawna cerkiew pw. archanioła Michała ³⁹. Bosta postawiona w roku 1925, przedstawia unikalny typ murowanej bojkowskiej cerkwi w Polsce. Z dawnego mobiliara sa zachowane iba niekoľko ikon a procesioných sóch.

V ostatných dedinách obce sa nachádzajú dávne cerkvi zapísané do zoznamu objektov Malopolskej cesty drevenej architektúry. V Andrzejówke stojí dávna cerkev Zosnutia Bohorodičky ⁴⁰ (pravdepodobne rok 1864). V chráme upútava o. i. ikona Zosnutia Bohorodičky zo 16. stor., bočné oltáre z prelomu 18. a 19. stor. a ikonostas vykonaný v roku 1874 umelcom z Bardejova Victorinom Zomphom. V roku 1813 po obrovskej povodni bola v Miliku postavená nová cerkev sv. Kozmu a Damiána ⁴¹. Tento zaujímavý chrám s kompletným rokokovo-klasickickým ikonostasom má tiež cenné staré procesioné sochy (z 18. a 19. stor.), ikonu Piety z 18. stor. a ikonu „Oplakávanie Krista“ z roku 1700.

V bezprostrednom susedstve Muszyny ležia dediny Złockie a Szczawnik. Aj v nich stoja dávne cerkvi. Chrám v Złockom sv. Dimitra (Demetra) ⁴² z roku 1872 je epigonálnou budovou, bez črt typických pre lemkouský štýl. Má hrebeňové strechy pokryté plechom. Nad loďou sa nachádza veľká plechová kupola na oktagonálnom tambure. Kostol má kompletný ikonostas z 2. pol. 19. stor. a krásne polichromie, ktoré namaľovali bratia Bogdańskí. Veľkú hodnotu má barokový maľovaný krucifix v bohato vyrezávanom ráme, ikona Kristus pri stípe z 18. stor. a ikona Ukrzyżowanie z roku 1875, ktorú napísal Piotr Gubalski. Chrám sv. Dimitra (Demetra) ⁴³ v Szczawniku vznikol v roku 1841 vo výsledku rozšírenia staršieho chrámu zo 17. storočia. Zariadenie chrámu pochádza z 18./19. stor. Staršie sú dva neskorobarokové bočné oltáre – pochádzajú z roku 1729. Pravú časť lode pokrýva polichromia z rokov 1936 – 1937, ktorá zobrazuje krst Rusi v roku 988. Polichromia podobnej veľkosti na opačnej strane ukazuje Posledný súd. V hlavnom oltári je zobrazený Kristus na kríži. V presbiteriu sa nachádzajú tiež: votívny obraz Ukrzyżowanie z roku 1854, obraz sv.

obraz wotywny Ukrzyżowanie z 1854 r., obraz św. Barbary z 1867 roku, ikona Chrystusa Pantokratora z XVII w. oraz gablotka z małą ekspozycją ksiąg mszalnych w języku starocerkiewno-słowiańskim.

W pobliżu Jastrzębiku położona jest dawna cerkiew pw. św. Łukasza Ewangelisty ⁴⁴ (zapewne z 1837 r.). W świątyni podziwiać można m.in. XVIII-wieczny barokowy ikonostas z odbiegającym od typowego układem ikon ⁴⁵ (schodkowo ustawione ikony rzędu Deesis) i polichromię z 1861 r. Wschodnią część gminy Muszyna zajmują polemkowskie wsie Dubne i Wojkowa. I one mogą poszczycić się pięknymi cerkiewiami. W świątyni pw. św. Michała Archanioła ⁴⁶ (z 1863 r.) w Dubnem, znajduje się m.in. rokokowo-klasycystyczny ikonostas z przełomu XVIII i XIX w. z ikonami namalowanymi pod koniec XIX w. przez braci Bogdańskich oraz malowana na płótnie płaszcznica. Stara cerkiew pw. świętych Kosmy i Damiana ⁴⁷ w Wojkowej z 1792 r. posiada kompletny ikonostas z XVIII w. i polichromię z 1936 r. ze scenami Zmartwychwstania (kopuła nawy) i Zwiastowania (strop babinca). Południową część gminy Muszyna zajmuje Leluchów. W wiosce znajduje się cenna dawna cerkiew pw. św. Dymitra z 1861 r. ⁴⁸ (pierwsza leluchowska świątynia została w 1708 r. przeniesiona do słowackiej wioski Lukov-Venecia). W świątyni m.in. rokokowo-klasycystyczny ikonostas z XIX w. z ikonami namalowanymi przez Victorina Zompha.

Położony w północnej Słowacji Čirč malowniczo wcisną się między góry u północno-zachodniego podnóża Gór Czergowskich ⁴⁹. Wieś rozciąga się nad potokiem Soliská, lokalnie nazywanym Čirčanką, na wysokości 510 m n.p.m. Najwyższy punktem regionu jest położony w Górach Czergowskich Minčol (1157 m n.p.m.).

Pierwsze pisemne wzmianki na temat wsi pochodzą z 1248 r., kiedy jest wspomniany jako królewski rewir łowiecki. Informacje późniejsze (1330 r.) mówią o miejscowym kościele i proboszczu Henrichu de Stirncz (od zniekształconego nazwiska prawdopodobnie wzięła się nazwa osady).

W przeszłości Čirč należał do Żupy Szaryskiej. Aż do czasów I wojny światowej terytorium to było częścią Górnych Węgier. W połowie XV w. Čirč był niedużą osadą, zamieszkaną przez Rusinów. Przybyli tu z falą migracji ludności rusińskiej z terenów Galicji i Panonii i zajmowali się przede wszystkim hodowlą owiec w terenach górskich. Do połowy XVI w. większość chłopów wieś opuściła, najpewniej w wyniku klęsk żywiołowych lub zniszczeń wojennych.

Wiek XVI był ogólnie trudnym czasem dla Węgier, naznaczonym wojnami z Turcją. W tym też czasie w Čirču pozostali jedynie Rusini, którzy mieli swo-



44



45



46



47



48



Barbory z roku 1867, ikona Krista Pantokratora zo 17. stor. a vitrina s malou expozíciou omšových kníh v staroslovenčine.

V neďalekom Jastržebiku sa nachádza dávna cerkev sv. Lukáša evanjelistu ⁴⁴ (pravdepodobne z roku 1837). V chráme vyvoláva pozornosť o. i. barokový ikonostas z 18. stor. s netypicky usporiadanými ikonami ⁴⁵ (stupňovito umiestnené ikony radu Deesis) a polychrómia z roku 1861. Východnú časť obce Muszyna zaberajú polemkovské dediny Dubne a Wojkowa. Aj ony sa môžu pochváliť krásnymi cerkvami. V chráme sv. Michala archanjela ⁴⁶ (z roku 1863) v Dubnom sa nachádza napr. rokokovo-klasickistický ikonostas z prelomu 18. a 19. stor. s ikonami napísanými koncom 19. stor. bratmi Bogdanskými a na plátne maľovaný epitafios. Stará cerkev sv. Kozmu a Damiána ⁴⁷ vo Wojkovej z roku 1792 má kompletný ikonostas z 18. stor. a polychrómiu z roku 1936 s výjavmi Zmŕtvychvstania (kupola lode) a Zvestovania (strop babinca). Južnú časť obce Muszyna zaberá Leluchów. V dedinke sa nachádza cenná dávna cerkev sv. Dimitra ⁴⁸ z roku 1861 (pôvodný chrám bol v roku 1708 prenesený do slovenskej dediny Lukov-Venecia). V chráme stojí o. i. rokokovo-klasickistický ikonostas z 19. stor. s ikonami napísanými Victorinom Zomphom.

Čirč, nachádzajúci sa v severnom Slovensku, je malebne vtesnaný do severozápadných svahov Čergova ⁴⁹. Obec sa tiahne pozdĺž potoka Soliská, miestne nazývaného Čirčanka, v nadmorskej výške 510 m. Najvyšším bodom regiónu je Minčol (1157 m n. m.) v pohorí Čergov.

Prvé písomne zmienky o dedine pochádzajú z roku 1248, píše sa o nej ako o kráľovskom poľovníckom revíre. Neskoršie informácie (rok 1330) spomínajú miestny kostol a farára Henricha de Stirncz – od jeho skomoleného priezviska pravdepodobne pochádza názov osady.

V minulosti patrila Čirč do šarišskej župy. Až do čias 1. svetovej vojny bolo územie súčasťou Horného Uhorska. V polovici 15. stor. bol Čirč menšou osadou obývanou Rusinmi. Prišli na územie spolu s migračnou vlnou rusínskeho obyvateľstva z územia Haliča a Panónie, venovali sa predovšetkým chovu oviec v horských oblastiach. Do polovice 16. storočia sa väčšina sedliakov vystaňovala z dediny, najpravdepodobnejšie vo výsledku živelných pohrôm alebo vojnových zničení.

16. storočie bolo celkovo ťažkým obdobím pre Uhorsko, ktoré vtedy bojovalo s Turkami. V tom čase v Čirči zostali iba Rusini, ktorí mali svoju drevenú cerkev, farnosť patrila mukačevskému biskupstvu. Farármi boli kňazi zo šľachtickej rodiny

ją drewnianą cerkiew, a parafia należała do biskupstwa mukaczewskiego. Probstwo sprawowali księża ze szlacheckiego rodu Janovičov, który osiedlił się w Čirču w połowie XVII w. i działał tutaj przez 6 kolejnych pokoleń. Niepokoje i zmagania wojenne XVII w. odbijały się na Čirču i okolicy oraz jego pogarszającej się sytuacji ekonomiczno-gospodarczej. Era walk między Austrią a Imperium Osmańskim zakończyła się wygraną Habsburgów 50. XIX w. naznaczony był klęskami żywiołowymi. Mało urodzajna góraska gleba nie pozwalała wszystkich wyżywić, dlatego spora część mieszkańców wyjechała do USA i Kanady.

W 1896 r. w Uhliskach doszło do objawień, a nad źródłem w ich miejscu zbudowano drewnianą kaplicę.

Trudne dla Čirča były lata I wojny światowej. W 1918 r., gdy doszło do rozpadu Austro-Węgier, ogłoszono niepodległość Czechosłowacji. W 1937 r. Słowacy i Rusini przeforsowali autonomię dla Słowacji i Zakarpacia. W dwa lata później utworzono pierwszą Republikę Słowacką.

W 1939 r., gdy wybuchła II wojna światowa, do Čirča weszło wojsko słowackie i niemieckie 51. Lokalna ludność żydowska zginęła w obozie koncentracyjnym w Ravensbrück. W latach 40. w okolicy Čirča działało kilka grup partyzanckich (Alexandra Nevskiego, Litvina i Gottwalda). Wieś wyzwolono w 1945 r.. W 1964 r. Čirč odznaczono medalem za walkę przeciw faszyzmowi i pomoc partyzantom podczas Słowackiego Powstania Narodowego.

Po wojnie część mieszkańców wyjechała do Czech, część na Ukrainę – ulegając złudnej propagandzie państwa. Niektórzy z nich powrócili do Čirča w latach 60.

Po wyborach w 1946 r. partia komunistyczna stopniowo zaczęła ograniczać wszelkie wolności. W okresie od lat 40. do 60. zlikwidowano Kościół greckokatolicki, a jego duchownych poddano represjom (aresztowano księdza Andrzeja Greša z Čirča, a działającego tu Mirona Podhajeckiego pozbawiono państwowego pozwolenia na wykonywanie służby kapłańskiej, którą sprawował mimo zakazu). W 1948 r. odbył się ostatni odpust w Čirču. Na kolejny wydano pozwolenie dopiero w 1980 r.

Po upadku reżimu komunistycznego w 1989 r. rozpoczął się stopniowy rozwój wsi. W 1997 r. przywrócono ruch na małym przejściu granicznym w Leluchowie z Polską. W 2003 r. Słowację i Polskę połączył Most Wyszehradzki, a Słowacja przystąpiła do Unii Europejskiej. W 2007 r. na mocy układu z Schengen przejście zostało zlikwidowane.

Čirč jest znanym miejscem pielgrzymkowym i głównymi zabytkami miejscowości są obiekty sakralne. W 1896 r. na górze zwanej Uhliska trójce dziewcząt pasącej



49



50



51

Janovičovcov, ktorá sa usadila v Čirči v polovici 17. stor. a pôsobilo tu 6 po sebe nasledujúcich generácií. Niepokoje a vojny v 17. storočí mali nepriaznivý vplyv na zhoršujúcu sa ekonomickú a hospodársku situáciu v Čirči a okolí. Obdobie bojov medzi Rakúskom a Osmanskou ríšou sa skončilo víťazstvom Habsburgovcov 50. 19. storočie bolo poznačené živelnými pohromami. Neúrodná horská pôda neposkytovala možnosti obživy pre všetkých, preto sa musela veľká časť obyvateľstva vysťahovať do USA a Kanady.

Pre Čirč boli roky 1. svetovej vojny ťažké. V roku 1918, keď došlo k rozpadu Rakúsko-Uhorska, vzniklo Československo. V roku 1937 sa Slovákom a Rusinom podarilo presadiť autonomiu pre Slovensko a Podkarpatskú Rus. O dva roky neskôr vznikla prvá Slovenská republika.

V roku 1939, po vypuknutí 2. svetovej vojny bol Čirč obsadený slovenskou a nemeckou armádou 51. Miestne židovské obyvateľstvo bolo vyhladené v koncentračnom tábore v Ravensbrücku. V 40. rokoch v okolí Čirča operovalo niekoľko partizánskych skupín (Alexandra Nevského, Litvina a brigáda Gottwald). Dedina bola oslobodená v roku 1945. V roku 1964 bol Čirč vyznamenaný medailou za boj proti fašizmu a pomoc partizanom počas Slovenského národného povstania.

Po vojne sa časť obyvateľov vysťahovala do Čiech, časť na Ukrajinu – podľahli ilúzii štátnej propagandy. Niektorí z nich sa do Čirča vrátili v 60. rokoch.

Po voľbách v roku 1946 začala komunistická strana postupne obmedzovať všetky slobody. V období od 40. do 60. rokov bola likvidovaná grckokatolícka cirkev a kňazi boli podrobení represiiám (kňaz Andrej Greš z Čirča bol zatknutý a pôsobiaci tu Myron Podhajecký bol zbavený štátneho povolenia na výkon kňazskej služby, ktorú aj napriek zákazu naďalej vykonával). V roku 1948 sa v Čirči konali posledné odpustky. Ďalšie boli povolené až v roku 1980.

Po úpadku komunizmu v roku 1989 sa začal postupný rozvoj dediny. V roku 1997 bol obnovený malý pohraničný styk na hraničnom priechode v Leluchove s Poľskom. V roku 2003 Slovensko a Poľsko prepojil Višehradský most a Slovensko vstúpilo do Európskej únie. V roku 2007 bola na základe Schengenského dohovoru zrušená hraničná kontrola na priechode.

Čirč je známe pútnické miesto a hlavnými historickými pamiatkami v obci sú sakralné objekty. V roku 1896 na hore nazývanej Uhliska sa trom dievčatám, ktoré pásli dobytok, ukázal stavec. Na mieste zjavení bola vybudovaná kaplnka a voda z prameňa, ktorý zázračne vyvrel, má podľa dávnych podaní neobyčajné vlastnosti.

byłoby objawił się starzec. W miejscu objawień zbudowano kaplicę, a woda ze źródła, które cudownie tu wytrysnęło, według dawnych przekazów ma cudowne właściwości. Obecnie na Górze Mariańskiej co roku odbywają się pielgrzymki, gromadzące wiernych ze Słowacji i z Polski.

Główna kaplica Zaśnięcia Przenajświętszej Bogurodzicy ⁵² powstała na zakupionej od Żyda Leopolda Reichmanna łące (ok. 2 km od centrum wsi), w 1925 r. rozbudowana. Przy niej do dziś odbywają się uroczystości odpustowe. Podczas remontu kaplicy w 2008 r. na strychu kaplicy znaleziono flagi ofiarowane przez Muszynę w 1900 r. Oprócz kaplicy głównej istnieje jeszcze kilka mniejszych: w miejscu objawień nad źródłem w Uhliskach (ok. 2,5 km od centrum), za którą stoi drewniany krzyż wotywny z 1906 r. Najstarszą (1770 r.) jest kamienna kaplica św. Jana Chrzyciela w Vilšavcu (ok. 1,8 km od centrum) w miejscu wcześniejszej drewnianej cerkwi. Na trasie na Górę Mariańską znajduje się kaplica Świętej Trójcy z 1875 r. Najmłodszą jest kaplica Wniebowstąpienia Pańskiego (2001 r.) w miejscu objawień Maryjnych (ok. 5 km od kościoła).

Kościół w Čirči powstał ok. 1330 r. i początkowo pełnił funkcje kościoła rzymskokatolickiego (obecnie cerkiew greckokatolicka) ⁵³. Dokładny rok budowy jest nieznany. Kościół utrzymany jest w stylu barokowo-klasycyistycznym. Posiada wieżę ozdobioną barokowym hełmem ze ślepymi latarniami. W 1843 r. odbył się remont. W latach 90. XX w. dobudowano zakrystię. W 2010 r. całkowicie odremontowano wnętrze. Wewnątrz znajdują się cenne księgi liturgiczne oraz rzeźba Chrystusa na krzyżu (dzieło mistrza ludowego z 1858 r.).

Na cmentarzu jest zbudowana kaplica cmentarna, którą wzniesiono nad grobowcem ks. Michała Petrički, by umożliwić wiernym modlitwę w okresie likwidacji Kościoła greckokatolickiego. Budowa kaplicy trwała od czerwca do grudnia 1949 r. W latach 2011-2012 kaplicę odremontowano.

W centrum wsi, nieopodal cerkwi, znajduje się cmentarz żydowski. Ponieważ w przeszłości Čirč był siedzibą rabina, na cmentarzu pochowani są Żydzi także z okolicznych wsi.

Od 2006 r. w Čirči działa Rusińskie muzeum narodowo-kościelne ⁵⁴. To jedyna tego typu placówka w okolicy. Prezentuje zbiory dotyczące historii wsi i okolicy, dokumenty cerkiewne oraz sprzęty używane w parafii w regionie.

We wsi zachowało się także kilka starych domów. Jeden z nich, 100-letni budynek ⁵⁵, został odremontowany w ramach polsko-słowackiego projektu z funduszy unijnych.



52



53



54



55



Dnes sa na Mariánsku horu každý rok konajú púte, na ktorých sa zúčastňujú veriaci zo Slovenska a z Poľska.

Hlavná kaplnka Zosnutia Presvätej Bohorodičky ⁵² bola postavená na lúke kúpenej od Žida Leopolda Reichmanna (vzdalenej približne 2 km od centra obce), v roku 1925 bola rozšírená. Dodnes sa pri nej konajú odpustové slávnosti. Počas rekonštrukcie kaplnky v roku 2008 sa na povale našli zástavy, ktoré obci darovala Muszyna v roku 1900. Okrem hlavnej kaplnky je tu ešte niekoľko menších. Najstaršia (1770) je kamenná kaplnka sv. Jána Krstiteľa v časti Vilšavec (približne 1,8 km od centra) na mieste pôvodnej drevenej cerkvi. Na trase na Mariánsku horu sa nachádza kaplnka Svätej Trojice z roku 1875. Ďalšia sa nachádza na mieste zjavení pri prameni v Uhliskách (približne 2,5 km od centra), za ňou je drevený votívny kríž z roku 1906. Najmladšou je kaplnka Nanebovstúpenia Pána (rok 2001) na mieste mariánskych zjavení (približne 5 km od kostola).

Kostol v Čirči vznikol približne v roku 1330 a na začiatku plnil funkcie rímskokatolíckeho kostola (dnes je to gréckokatolícky kostol) ⁵³. Presný rok výstavby je neznámy. Kostol bol postavený v barokovo-klasyckom slohu. Má vežu s barokovou strechou a slepými svetlíkmi. V roku 1843 bol rekonštruovaný. V 90. rokoch 20. storočia bola dobudovaná sakristia. V roku 2010 bol interiér úplne obnovený. V kostole sa nachádzajú cenné liturgické knihy a socha Krista na kríži (dielo ľudového majstra z roku 1858).

Na cintoríne sa nachádza kaplnka, ktorá bola postavená nad hrobom kňaza Michala Petrička, aby sa mohli veriaci modliť v čase, keď bola gréckokatolícka cirkev zrušená. Výstavba kaplnky trvala od júna do decembra 1949. V rokoch 2011 – 2012 bola kaplnka zrekonštruovaná.

V centre obce, blízko cerkvi, sa nachádza židovský cintorín. Keďže Čirč bol v minulosti sídlom rabína, na cintoríne sú pochovaní aj Židia z okolitých dedín.

Od roku 2006 v Čirči pôsobí Rusínske národno-cirkevné múzeum ⁵⁴. Jediné zariadenie tohto typu v okolí. Prezentuje zbierky týkajúce sa histórie dediny a okolia, cirkevné dokumenty a predmety používané v regióne v minulosti.

V dedine sa zachovalo aj niekoľko starých domov. Jeden z nich, 100-ročný objekt ⁵⁵, bol zrekonštruovaný v rámci polsko-slovenského projektu z európskych prostriedkov s názvom „Muszyna – Čirč zachráňme pred zabudnutím kultúru našich predkov“.

Tekst: Sławomir Wyka

Aktualizacja tekstu: Małgorzata Kotarba

Korekta: Janina Polakiewicz

Tłumaczenie: Tomasz Wicik

Korekta języka słowackiego: Wania Manczewska-Wicik

Mapy: Agencja Wydawnicza WiT s.c.

Projekt graficzny: Szymon Seweryn

Opracowanie i skład: Agencja Wydawnicza WiT s.c.

Druk: Solut Sp. z o.o., Nowy Sącz

Zdjęcia: Tadeusz Ogórek, Konrad Rogoziński, Szymon Seweryn, archiwum UMiGU Muszyna, Cascoly | Dreamstime.com, Lukáš Kolcun, archiwum gminy Čirč

Fotografie i ryciny archiwalne: z archiwum wydawnictwa, archiwum MGOK, NAC, domena publiczna, Wikimedia na licencji creative commons: Avalokitesvara

Copyright: © Miasto i Gmina Uzdrawiskowa Muszyna

Wszelkie prawa zastrzeżone

Muszyna 2020

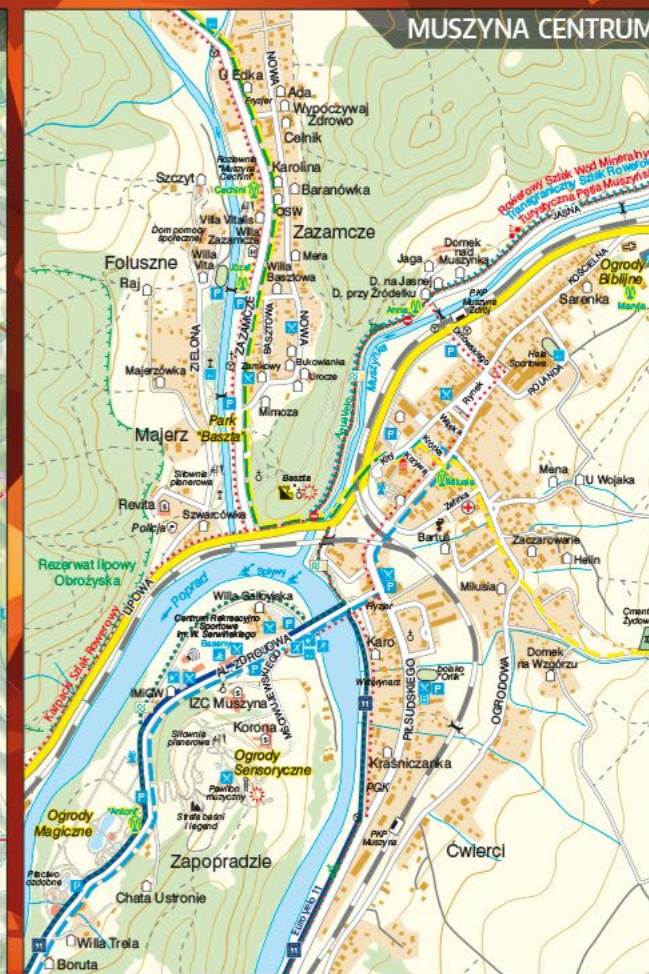
www.muszyna.pl





Wylączną odpowiedzialność za zawartość niniejszej publikacji ponoszą jej autorzy i nie może być ona utożsamiana z oficjalnym stanowiskiem Unii Europejskiej oraz Związku Euroregion „Tatry”.

Výhradnú zodpovednosť za obsah tejto publikácie nesú jej autori a nedá sa sotožniť s oficiálnym stanoviskom Európskej únie a Zväzku Euroregion „Tatry”.

Egzemplarz bezpłatny / Nepredajné



LEGENDA • VYSVETLIVKY

-  drogi główne; drogi drugorzędne; drogi inne; drogi gruntowe
-  hlavné cesty; vedľajšie cesty; iné cesty; poľné cesty
-  numery dróg krajowych
-  čísla štátnych ciest
-  kolej; stacje kolejowe; tunel
-  Železnica; Železničné stanice; tunel
-  kolej linowa; wyciąg krzeselkowy; wyciąg narciarski
-  lanovka; sedačková lanovka; lyžiarsky vleč
-  rzeki; mosty drogowe; mosty; potoki
-  rieky; cestné mosty; mosty; potoky
-  lasy; zabudowa
-  lesy; zástavba
-  granica państwa
-  štátna hranica
-  granica gminy
-  hranica obce
-  granica parku narodowego albo krajobazowego
-  hranica národného parku alebo chránenej krajiny
-  znakowane szlaki turystyczne
-  označené turistické chodníky
-  znakowane szlaki lokalne
-  označené miestne turistické chodníky
-  szlaki narciarskie; szlaki rowerowe
-  štiežki dydaktyczne
-  lyžiarske trate; cyklistické chodníky;
-  náučné chodníky
-  **Bucznik**
-  szczyty; przełęcze
-  vrcholy; sedlá
-  
-  źródła mineralne; pijalnie wód mineralnych
-  mineralné pramene; kúpeľné kolonády
-  
-  muzea; inne zabytki architektury; ruiny zamków
-  múzeá; iné architektonické pamiatky; zrúcaniny hradov
-  
-  kościoły; kapliczki
-  kostoly; kaplnky
-  
-  boiska piłkarskie
-  futbalové ihriská
-  
-  punkty widokowe; wiaty dla turystów
-  vyhladkové body; prístrešky pre turistov
-   
-  przystanki autobusowe; parkingi; restauracje
-  autobusové zastávky; parkoviská; reštaurácie
-  
-  przychodnie lekarskie
-  ambulancie



Interreg
Polska-Słowacja



PREŠOVSKÝ
SAMOSPRÁVNÝ
KRAJ



Europejski Fundusz Rozwoju Regionalnego

Wyłącznie odpowiedzialność za zawartość niniejszej publikacji ponoszą jej autorzy i nie może być ona utożsamiana z oficjalnym stanowiskiem Unii Europejskiej oraz Związku Euroregion „Tatry”.

Výhradnú zodpovednosť za obsah tejto publikácie nesú jej autori a nedá sa stotožniť s oficiálnym stanoviskom Európskej únie a Zväzku Euroregion „Tatry”.

Egzemplarz bezpłatny / Nepredajné